

LETNI PROGRAM

**ODVAJANJA IN ČIŠČENJA
KOMUNALNE IN PADAVINSKE
ODPADNE VODE
ZA LETO**

2025



Brežice, september 2024



KAZALO

1	OSNOVNI PODATKI	21
1.1	PODATKI O IZVAJALCU JAVNE SLUŽBE	21
1.2	OBMOČJE IZVAJANJA JAVNE SLUŽBE	21
1.3	PREDPISI, KI DOLOČAJO NAČIN IZVAJANJA JAVNE SLUŽBE	21
1.4	SEZNAM NASELIJ, KJER SE IZVAJA JAVNA SLUŽBA	21
2	OPREMLJENOST Z JAVNO KANALIZACIJO V AGLOMERACIJAH	23
3	PODATKI O OBJEKTIH, NAČINU, VRSTI IN OBSEGU IZVAJANJA STORITVE JAVNE SLUŽBE	25
3.1	OBJEKTI ZA IZVAJANJE STORITEV	25
3.2	OPIS TEHNOLOGIJE ČIŠČENJA ODPADNE VODE	26
3.2.1	Čistilna naprava Brežice	26
3.2.2	Čistilna naprava Obrežje	26
3.2.3	Čistilna naprava Globoko	26
3.2.4	Monitoring na čistilnih napravah in planirani učinki čiščenja	26
3.2.5	Obseg izvajanja storitev na objektih	27
3.3	OPIS STANJA S POTREBNIMI INVESTICIJSKIMI VZDRŽEVALNIMI DELI IN OCENO STROŠKOV DO KONCA LETA 2025.....	27
3.3.1	Objekti na javnem kanalizacijskem omrežju	27
3.3.2	Objekti čistilnih naprav.....	28
3.3.3	Tabelarični prikaz potrebnih nabav in stroškov	29
	Predlog Izgradenj in obnov	31
4	EVIDENCE O UPORABNIKIH JAVNE SLUŽBE.....	32
5	EVIDENCA O JAVNIH KANALIZACIJSKIH SISTEMIH V UPRAVLJANJU	33
6	IZTOKI IZ JAVNIH KANALIZACIJSKIH SISTEMOV	35
6.1	ODVAJANJE ODPADNIH VOD NA KANALIZACIJSKEM SISTEMU BREŽICE	35
6.2	ODVAJANJE ODPADNIH VOD NA KANALIZACIJSKEM SISTEMU OBREŽJE	37
6.3	ODVAJANJE ODPADNIH VOD NA KANALIZACIJSKEM SISTEMU GLOBOKO	38
7	DOLŽINA JAVNEGA KANALIZACIJSKEGA SISTEMA	38
8	EVIDENCA O ODVAJANJU IN ČIŠČENJU PADAVINSKE ODPADNE VODE	38
8.1	STORITVE ODVAJANJA IN ČIŠČENJA Z UTRJENIH POVRŠIN	38
9	EVIDENCE O ČISTILNIH NAPRAVAH KOMUNALNE IN PADAVINSKE ODPADNE VODE	38
10	EVIDENCE O KANALIZACIJSKIH PRIKLJUČKIH	39
11	EVIDENCA O NEPRETOČNIH GREZNICAH IN MALIH KOMUNALNIH ČISTILNIH NAPRAVAH	39
11.1	IZVAJANJE JAVNE SLUŽBE ZA OBJEKTE, KI SO PRIKLJUČENI NA NEPRETOČNE GREZNICE	39
11.2	IZVAJANJE JAVNE SLUŽBE ZA OBJEKTE, KI SO PRIKLJUČENI NA MKČN	39



11.3	TERMINSKI PLAN PREVZEMA BLATA IZ OBSTOJEČIH GREZNIC IN MKČN	40
12	EVIDENCA O MALIH KOMUNALNIH ČISTILNIH NAPRAVAH	40
13	VOZILA IN OPREMA ZA ODVOZ ODPADNE VODE IN BLATA	40
13.1	OSNOVNA SREDSTVA ZA IZVAJANJE JAVNE SLUŽBE ODVAJANJA IN ČIŠČENJA ODPADNE KOMUNALNE IN PADAVINSKE VODE	41
14	ŠTEVILO DELOVNIH MEST.....	41
15	STORITVE ODVAJANJA IN ČIŠČENJA INDUSTRIJSKIH ODPADNIH VODA	42
16	EVIDENCA O JAVNIH POVRŠINAH, ZASEBNIH UTRJENIH POVRŠINAH	42
17	EVIDENCA O BILANCI KOLIČIN IN OBREMENITEV ODPADNE VODE.....	42
18	PREVZEM KOMUNALNE ODPADNE VODE IZ NEPRETOČNIH GREZNIC IN BLATA IZ KOMUNALNIH ČISTILNIH NAPRAV, KI NISO OPREMLJENE ZA OBDELAVO BLATA	42
19	POROČILA O PRVIH MERITVAH	43
20	POROČILA O PREGLEDIH MKČN.....	43
21	KOLIČINA PREVZETEGA BLATA IZ KOMUNALNIH ČISTILNIH NAPRAV	43
22	KOLIČINA KOMUNALNE ODPADNE VODE, KI SE PONOVRNO UPORABI IN NJEN NAMEN	43
23	NAČRT VZDRŽEVANJA IN ČIŠČENJA JAVNE KANALIZACIJE	43
24	OBSEG PREDVIDENEGA REDNEGA IZVAJANJA JAVNE SLUŽBE Z OCENO STROŠKOV IN CENIKOM STORITEV JAVNE SLUŽBE TER PRIČAKOVANI REZULTATI NA PODROČJU ODVAJANJA IN ČIŠČENJA ODPADNE IN PADAVINSKE VODE	44
24.1	CENIK STORITEV JAVNE SLUŽBE	45
24.2	PRIKAZ STROŠKOV IN PRIHODKOV NA ENOTI ODVAJANJE KOMUNALNE ODPADNE IN PADAVINSKE VODE TER ENOTI ČIŠČENJE ODPADNE VODE	45
25	ZAKLJUČEK	47



KAZALO TABEL

TABELA 1: PODATKI O IZVAJALCU JAVNE SLUŽBE	21
TABELA 2: PODATKI O OBMOČJU IZVAJANJA JAVNE SLUŽBE.....	21
TABELA 3: SEZNAM NASELIJ S ŠTEVILOM PREBIVALCEV	22
TABELA 4: SEZNAM AGLOMERACIJ S KANALIZACIJSKIM SISTEMOM IN ČIŠČENJEM VODA	23
TABELA 5: SEZNAM AGLOMERACIJ, V KATERIH NI KANALIZACIJSKEGA SISTEMA	24
TABELA 6: PLANIRANI UČINKI ČIŠČENJA NA POSAMEZNIH ČISTILNIH NAPRAVAH TER ŠTEVILO VZORČENJ V LETU 2025	26
TABELA 7: PLAN OBSEGA IZVAJANJA STORITEV PO OBJEKTIH (TEDENSKI PLAN)	27
TABELA 8: PRIKAZ POTREBNIH NABAV IN STROŠKOV	29
TABELA 9: OSNOVNA SREDSTVA NA ENOTAH ODVAJANJE IN ČIŠČENJE ODPADNE KOMUNALNE IN PADAVINSKE VODE V LETU 2025	41
TABELA 10: SEZNAM VEČJIH OS NA ENOTI ODVAJANJE KOMUNALNE ODPADNE IN PADAVINSKE VODE	41
TABELA 11: SEZNAM VEČJIH OS NA ENOTI ČIŠČENJE KOMUNALNE ODPADNE IN PADAVINSKE VODE.....	41
TABELA 12: PREDVIDENE KOLIČINE ODPADNE VODE PO POSAMEZNIH KANALIZACIJSKIH SISTEMIH	42
TABELA 13: TRENUTNO VELJAVEN CENIK ODVAJANJA IN ČIŠČENJA KOMUNALNE ODPADNE VODE.....	45
TABELA 14: PREDRAČUNSKE CENE ZA LETO 2025.....	45
TABELA 15: PREDLAGANE CENE ZA LETO 2025	45
TABELA 16: PRIKAZ STROŠKOV IN PRIHODKOV NA ENOTI ODVAJANJE KOMUNALNE ODPADNE IN PADAVINSKE VODE	46
TABELA 17: PRIKAZ STROŠKOV IN PRIHODKOV NA ENOTI ČIŠČENJE KOMUNALNE ODPADNE IN PADAVINSKE VODE.....	46



KAZALO SLIK

SLIKA 1: AGLOMERACIJE KANALIZACIJA (VELJAVNE OD ZAČETKA 2020)	25
SLIKA 2: KANALIZACIJSKI SISTEM V OBČINI BREŽICE	33
SLIKA 3: KANALIZACIJSKI SISTEM V OBČINI BREŽICE	34
SLIKA 4: ZAKLJUČEK KANALIZACIJSKEGA SISTEMA BREŽICE NA ČISTILNI NAPRAVI BREŽICE	35
SLIKA 5: ZAKLJUČEK METEORNE KANALIZACIJE V INDUSTRIJSKI CONI BREZINA – IZTOK V VODE	35
SLIKA 6: ZAKLJUČEK RAZBREMENILNEGA KANALA METEORNIH VOD POD GRADOM BREŽICE – IZTOK V VODE .	36
SLIKA 7: ZAKLJUČEK KANALA METEORNIH VOD ZAKOT – IZTOK V VODE IN KANALA RAZBREMENILNIKA	36
SLIKA 8: RAZBREMENILNIKA NA KANALU BREŽICE – IZTOK V VODE	36
SLIKA 9: RAZBREMENILNIKA NA KANALU ČATEŽ OB SAVI – IZTOK V VODE	37
SLIKA 10: ZAKLJUČEK KANALIZACIJSKEGA SISTEMA OBREŽJE	37
SLIKA 11: ZAKLJUČEK KANALIZACIJSKEGA SISTEMA GLOBOKO	38
SLIKA 12: MKČN IN GREZNICE V OBČINI BREŽICE	40
SLIKA 13: PLAN ČIŠČENJA ZA LETO 2025 – VELIKA IN MALA DOLINA, RAJEC IN SLOVENSKA VAS	44



1 OSNOVNI PODATKI

1.1 Podatki o izvajalcu javne službe

Tabela 1: Podatki o izvajalcu javne službe

Podatki o izvajalcu javne službe	
Naziv	JP Komunalna Brežice d.o.o.
Naslov	Cesta bratov Milavcev 42, 8250 Brežice
ID DDV	SI21101906
ODGOVORNA oseba	Aleksander Zupančič
Kontaktna oseba	Miha Pšeničnik
Telefonska št	07 62 09 255
E-pošta	miha.psenicnik@komunala-brezice.si
Organizacijska oblika izvajanja javne službe	Družba z omejeno odgovornostjo

*Opomba: Organizacijska oblika v skladu z Zakonom o gospodarskih javnih službah (Uradni list RS, št. 32/93, 30/98 – ZZLPPO, 127/06 – ZIZP, 38/10 – ZUKN in 57/11)

1.2 Območje izvajanja javne službe

Tabela 2: Podatki o območju izvajanja javne službe

Ime občine	ID občine	Št. prebivalcev
Brežice	9	24.450

(vir: [Izbrani podatki po: MERITVE, OBČINE, LETO. SiteTitle \(stat.si\)](#))

1.3 Predpisi, ki določajo način izvajanja javne službe

Služba odvajanja in čiščenja odpadne vode se izvaja z upoštevanjem Uredbe o odvajanju in čiščenju komunalne odpadne vode (Uradni list RS, št. 98/15, 76/17, 81/19, 194/21, 44/22 - ZVO-2), Uredbe o emisiji snovi in toplote pri odvajanju odpadnih vod v vode in javno kanalizacijo (Uradni list RS, št. 64/12, 64/14, 98/15, ZVO-2, 75/22, 157/22), Uredbe o metodologiji za oblikovanje cen storitev obveznih gospodarskih javnih služb varstva okolja (Uradni list RS, št. 87/12, 109/12, 76/17, 78/19, 44/22 - ZVO-2), Odloka o odvajanju in čiščenju komunalne in padavinske odpadne vode v Občini Brežice (Uradni list RS, št. 69/19), Tarifnega pravilnika za obračun storitev obvezne občinske gospodarske javne službe odvajanja in čiščenja komunalne in padavinske odpadne vode v Občini Brežice (Uradni list RS, št. 79/19) in Tehničnega pravilnika o odvajanju in čiščenju komunalne in padavinske vode na območju občine Brežice. Vse naše obveznosti so opredeljene tudi v štiriletnem programu o Odvajanju in čiščenju komunalne in padavinske odpadne vode v občini Brežice za obdobje 2025-2028.

1.4 Seznam naselij, kjer se izvaja javna služba

Podatki o številu prebivalcev so povzeti po bazi podatkov, ki jo imamo za potrebe Programa oskrbe s pitno vodo. V letu 2025 bomo nadaljevali z ažuriranjem števila prebivalstva v naših evidencah.



Tabela 3: Seznam naselij s številom prebivalcev

Naselje	Št. preb.	Naselje	Št. preb.	Naselje	Št. preb.
Arnovo selo	299	Gazice	144	Podgorje	205
Artiče	338	Globočice	82	Podgračeno	36
Bizeljska vas	36	Globoko	324	Podvinje	129
Bizeljsko	710	Glogov Brod	119	Ponikve	118
Blatno	145	Gorenja Pirošica	124	Poštena vas	50
Bojsno	231	Gorenje Skopice	188	Prilipe	89
Boršt	147	Gornji Lenart	250	Račja vas	111
Bračna vas	47	Gregovce	51	Rajec	83
Brezje pri Bojsnem	73	Hrastje pri Cerkljah	129	Rakovec	52
Brezje pri Veliki Dolini	87	Izvir	18	Ribnica	133
Brezovica na Bizeljskem	110	Jereslavec	149	Rigonce	161
Brežice	6.740	Jesenice	219	Sela pri Dobovi	596
Brvi	50	Kamence	13	Silovec	45
Bukošek	298	Kapele	221	Slogonsko	193
Bukovje	66	Koritno	105	Slovenska vas	178
Bušeča vas	150	Kraška vas	24	Sobenja vas	131
Cerina	170	Križe	125	Sp. Pohanca	123
Cerklje ob Krki	260	Krška vas	526	Sromlje	143
Cirnik	124	Laze	48	Stankovo	7
Cundrovec	134	Loče	182	Stara vas	236
Curnovec	163	Mala Dolina	104	Stojanski Vrh	67
Čatež ob Savi	359	Mali Obrež	161	Trebež	272
Čedem	10	Mali Vrh	305	Velika Dolina	143
Črešnjice pri Cerkljah	247	Mihalovec	311	Velike Malence	358



Dečno selo	318	Mostec	239	Veliki Obrež	283
Dednja vas	192	Mrzlava vas	191	Vinji Vrh	73
Dobeno	67	Nova vas ob Sotli	65	Vitna vas	54
Dobova	746	Nova vas pri Mokricah	237	Volčje	111
Dolenja Pirošica	89	Obrežje	358	Vrhje	228
Dolenja vas pri Artičah	104	Oklukova Gora	66	Vrhovska vas	77
Dolenje Skopice	229	Orešje na Bizeljskem	198	Zasap	46
Dramlja	65	Pavlova vas	240	Zgornja Pohanca	100
Drenovec pri Bukovju	142	Pečice	87	Zgornji Obrež	198
Dvorce	129	Perišče	23	Žejno	135
Gabrje pri Dobovi	228	Piršenbreg	264	Župeča vas	211
Gaj	34	Pišece	342	Župelevec	209

Podatki iz programa 3TAV na dan 23.10.2023

2 OPREMLJENOST Z JAVNO KANALIZACIJO V AGLOMERACIJAH

V letu 2020 so v veljavo stopile nove aglomeracije v občini Brežice. Povzete so po Operativnem programu odvajanja in čiščenja komunalne odpadne vode. V Tabeli 4 so aglomeracije, ki so že opremljene s kanalizacijskim sistemom in se končajo s čistilno napravo. V Tabeli 5 so aglomeracije, ki še nimajo zgrajenega skupnega sistema za odvajanje in čiščenje odpadnih vod in se odpadna voda odvaža iz greznic ali malih komunalnih čistilnih naprav (v nadaljevanju: mKČN).

Tabela 4: Seznam aglomeracij s kanalizacijskim sistemom in čiščenjem voda

ID aglomeracije	Ime aglomeracije	Občina ime	PE	PE Skupaj	PE/ha
12277	Čatež ob Savi	Brežice	317	349	9,2
50058	Dečno selo - Mali Vrh	Brežice	250	275	6,4
12161	Gornji Lenart	Brežice	6.509	7.316	18,5
12279	Loče	Brežice	194	213	8,9
12272	Mostec	Brežice	230	262	10,1
12248	Obrežje	Brežice	1.050	1.169	5,6
12253	Velika Dolina	Brežice	214	217	7,2

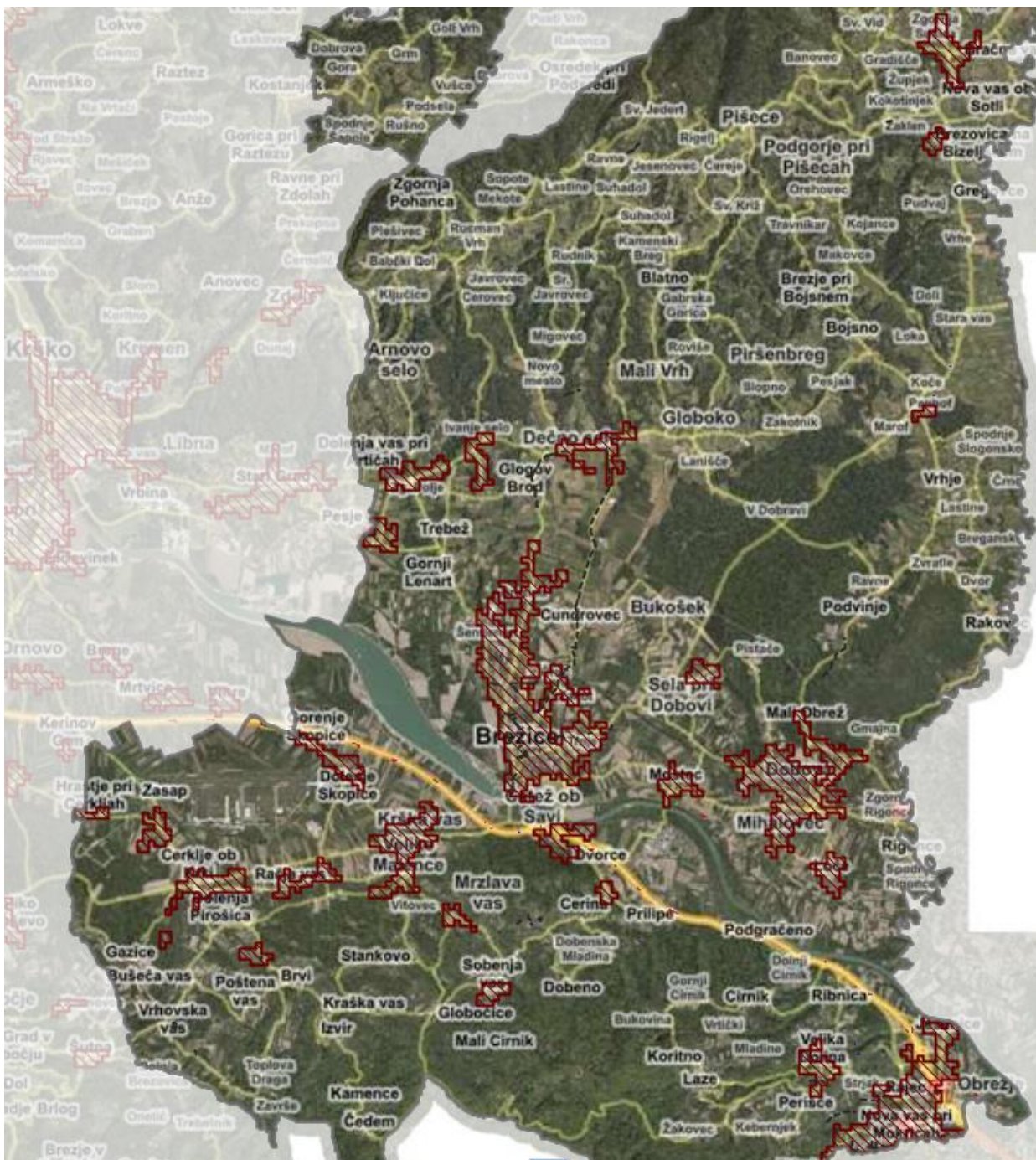


12278	Veliki Obrež	Brežice	1515	1.695	8,2
--------------	--------------	---------	------	-------	-----

Tabela 5: Seznam aglomeracij, v katerih ni kanalizacijskega sistema

ID aglomeracije	Ime aglomeracije	Občina ime	PE v aglomeraciji	PE Skupaj	PE/ha
12198	Artiče	Brežice	239	263	9,1
50080	Bračna vas	Brežice	262	288	5,6
50075	Brezovica na Bizeljskem	Brežice	62	68	6,2
12275	Dvorce	Brežice	89	98	9,8
30338	Gazice	Brežice	71	71	14,2
50028	Gorenja Pirošica	Brežice	104	104	7,4
12155	Gorenje Skopice	Brežice	388	427	12,2
12154	Hrastje pri Cerkljah	Brežice	132	145	14,5
50032	Mrzlava vas	Brežice	112	123	8,8
12156	Račja vas	Brežice	251	276	9,9
50041	Sela pri Dobovi	Brežice	135	135	7,1
12153	Trebež	Brežice	189	208	5,3
12164	Velike Malence	Brežice	727	800	9,2
12158	Zasap	Brežice	237	261	10,1
50051	Zgornji Obrež	Brežice	167	184	7,1
12146	Žejno	Brežice	143	157	9,2
12157	Župeča vas	Brežice	414	455	9,5
50060	Župelevec	Brežice	54	54	7,7

Vir: PISO



Slika 1: Aglomeracije kanalizacija (veljavne od začetka 2020)

3 PODATKI O OBJEKTIH, NAČINU, VRSTI IN OBSEGU IZVAJANJA STORITVE JAVNE SLUŽBE

3.1 Objekti za izvajanje storitev

Odvajanje komunalne in padavinske odpadne vode, ki jo zagotavlja naše podjetje, je zasnovano na 3 javnih kanalizacijskih sistemih (Brežice, Obrežje in Globoko) za odvajanje odpadnih voda, vsak izmed njih se zaključi s čistilno napravo. Blato iz greznic in mKČN se obdeluje na čistilni napravi Brežice.



3.2 Opis tehnologije čiščenja odpadne vode

3.2.1 Čistilna naprava Brežice

Čistilna naprava (v nadaljevanju: ČN) Brežice je komunalna ČN z delno denitrifikacijo, nitrifikacijo in delno aerobno stabilizacijo blata. Blato se zgošča in dehidrira na centrifugi. ČN obsega naslednje tehnološke sklope: vstopno črpališče, postajo za sprejem greznic, mehansko predčiščenje, kontaktni bazen, biološki reaktor (SBR), zgoščevalnik blata, skladiščenje in doziranje koagulanta, kompresorsko postajo, dehidracijo, merilno mesto s pripravo tehnološke vode, biofilter. Vsi tehnološki sklopi so združeni v treh objektih: v tehnološki stavbi s črpališčem, v biološki stopnji in merilno iztočnem mestu. Možnost čiščenja na ČN je za 13.500 PE (populacijskih enot).

V letu 2025 je predviden prevzem blata iz greznic in mKČN v količini cca. 6.500 m³. Predvidevamo tudi cca. 400 ton nastalega blata na ČN Brežice. V te količine je všteta tudi količina pripeljane gošče s ČN Globoko in ČN Obrežje. Letne količine varirajo glede na velikosti greznic pri uporabnikih. V letu 2025 se planira priklop dodatnih uporabnikov na novo zgrajeni kanalizaciji Krška vas.

3.2.2 Čistilna naprava Obrežje

ČN Obrežje je komunalna čistilna naprava velikosti 2.310 PE z aerobno stabilizacijo blata in nitrifikacijo. Višek blata se bo odvažal in dehidriral na centralni čistilni napravi Brežice. Predvidevamo nastanek 770 m³ blata, ki bo odpeljeno na ČN Brežice.

3.2.3 Čistilna naprava Globoko

ČN Globoko obsega dvostopenjsko čiščenje odpadnih voda. V prvi stopnji se voda, ki vstopa na ČN, mehansko očisti (peskolov z maščobnikom in finimi grabljami), nato gre v drugo stopnjo - na biološko čiščenje s suspendirano biomaso v dveh sekvenčnih bazenih (SBR) z delno aerobno stabilizacijo, nitrifikacijo in delno denitrifikacijo. Višek blata se odvažna in dehidrira na centralni čistilni napravi Brežice. Predvidevamo nastanek 630 m³ blata, ki bo odpeljan na ČN Brežice.

3.2.4 Monitoring na čistilnih napravah in planirani učinki čiščenja

Na čistilnih napravah CČN Brežice, ČN Obrežje in ČN Globoko smo po veljavni zakonodaji dolžni izvajati monitoring učinka čiščenja odpadnih vod.

V letu 2025 so predvideni stroški monitoringa za vse čistilne naprave v višini 12.000 EUR.

Tabela 6: Planirani učinki čiščenja na posameznih čistilnih napravah ter število vzorčenj v letu 2025

Čistilna naprava	Učinek čiščenja po KPK	Učinek čiščenja po BPK	Število vzorčenj
CČN Brežice	96	92	12
ČN Obrežje	95	95	4
ČN Globoko	90	94	3



3.2.5 Obseg izvajanja storitev na objektih

Obseg dela na čistilnih napravah in kanalizaciji je prikazan v spodnji tabeli. Upravljalec dnevno nadzira delovanje čistilnih naprav in črpališč preko nadzornega sistema SCADA in opravlja obhode kanalizacijskega sistema ter preverja stanje jaškov. Delavec, ki je polovični delovni čas zaposlen na enoti odvajanja, po planu čisti grobe grablje, ki so nameščene v nekaterih jaških in ščitijo črpalke pred zamažitvijo. Opravlja tudi preglede priključkov hišnih priključkov na kanalizacijsko omrežje in delovanja mKČN. Pri odvozu grezničnih gošč lahko pride do zamika/spremembe plana, kot posledica urgentnih storitev glede na potrebe uporabnikov.

Tabela 7: Plan obsega izvajanja storitev po objektih (tedenski plan)

Delavec/ delovno sredstvo	Ponedeljek	Torek	Sreda	Četrtek	Petek
Upravljalec	ČN Brežice	ČN Brežice in ČN Globoko	Kanalizacija Brežice, Globoko in Obrežje	ČN Brežice in ČN Obrežje	ČN Brežice
Delavec	Čiščenje grabelj	Pregledi priključkov in mKČN	Čiščenje grabelj	Pregledi priključkov in mKČN	Čiščenje grabelj
Specialno vozilo za odvoz grezničnih gošč	Naročene storitve ali čiščenje kanalizacije	Odvoz blata po planu	Naročene storitve ali čiščenje kanalizacije	Odvoz blata po planu	Naročene storitve ali čiščenje kanalizacije
Traktor	Odvoz blata po planu	Odvoz blata po planu	Odvoz blata po planu	Odvoz blata po planu	Naročene storitve

3.3 Opis stanja s potrebnimi investicijskimi vzdrževalnimi deli in oceno stroškov do konca leta 2025

3.3.1 Objekti na javnem kanalizacijskem omrežju

Objekti kanalizacijskega omrežja v Občini Brežice so v dobrem operativnem stanju, razen posameznih odsekov, ki so dotrajani (vdor tujih vod in posledično spiranje obsipa, občasno uničevanje kanalizacije s strani glodalcev) saj so bili zgrajeni pred letom 1980. Stanje odpadnih nivojev v črpališčih spremljamo preko daljinskega nadzornega sistema, ki je največ prisoten na kanalizaciji na Obrežju. Vse objekte, ki so brez sistema daljinskega nadzora, je nujno potrebno opremiti z daljinskim nadzorom Atvise. Največjo nevarnost za kanalizacijskem sistemu predstavlja črpališče Kanala A v Brezini, v katerem beton na tleh zaradi dotrajanosti razpada in ni možno več pritrditi črpalk na tla.



3.3.1.1 Kanalizacija Brežice

Na kanalizacijskem sistemu Brežice (zajema naselja: Šentlenart, mesto Brežice z Brezino, Čatež, Trnje, Dobovo, Mostec, Mihalovec, Mali Obrež, Veliki Obrež, Loče in Gabrje) je potrebno izvesti:

- izgradnjo novih cevovodov v naselju: Črnc, Zakot in Sodarska pot,
- popolno obnovo cevovodov v skupni dolžini 4.668m,
- popolna obnova črpališča na kanalu A in črpališča pri železniški postaji (obnova črpališča, povečanje odprtine za dvig črpalk, zamenjava tlačne cevi, izgradnja zadrževalnika meteornih vod s črpalko in tlačnim vodom v kanalizacijo),
- nabava črpalk zaradi dotrajanosti in možnosti menjave ob morebitnem izpadu,
- namestitvev daljinskega nadzora na črpališčih,
- vgradnja avtomatskih grabelj na črpališča in s tem preprečiti obrabo in zamašitev črpalk.

3.3.1.2 Kanalizacija Obrežje

- izgradnja novih cevovodov in popolna obnova jaškov,
- vzpostavitev daljinskega nadzora na črpališčih, ki so bili zgrajeni po letu 2006,
- ureditev dovoznih poti do črpališč z nasutjem peska in valjanjem,
- nabava novih črpalk, saj so nekatere od teh delujoče od leta 2006,
- vgradnja avtomatskih grabelj zaradi pogoste zamašitve kanalizacije.

3.3.1.3 Kanalizacija Globoko

- izgradnja novih cevovodov in obnova jaškov,
- izdelava podbojev preko ceste za možnost hišnega priklopa,
- nabava nove črpalke,

3.3.2 Objekti čistilnih naprav

Objekti čistilne naprave Brežice so v dobrem stanju, razen določene strojne opreme, ki je v obratovanju že več kot 13 let in je dotrajana.

Naslednje leto je potrebna generalna obnova trenutne centrifugalne stiskalnice, ki je ocenjena na 60.000 EUR ali menjavo le-te s polžnim dehidratorjem. Nov polžni dehidrator z odstranitvijo stare dehidracijske naprave in postavitvijo in vzpostavitvijo v delovanje nove dehidracijske naprave je ocenjena na 110.000 EUR.

Predlagamo nabavo nove, saj predstavlja strošek remontnega servisa obstoječe centrifuge več kot 50% stroška nabave polžnega dehidratorja. Polžni dehidrator zavzame tudi manj prostora, kar bi nam omogočilo, da lahko v dehidracijski prostor postavimo 30 m³ kontejner in tako pocenimo stroške odvoza blata na CeROD v Novo mesto. Predstavlja pa tudi manjše stroške vzdrževanja in porabe električne energije, kar je predstavljeno v spodnji tabeli. Na novi napravi je tudi lažje dosežati večjo suhost (večja suhost – manjša teža – nižji stroški odlaganja), ker se zamenja polielektrolit iz prašnega v tekočega in posledično s tem dobimo natančnejše doziranje.

Razlike med centrifugalno stiskalnico in polžnim dehidratorjem:



	Centrifuga Pieralisi	Polžni dehidrator	EOM
Skupna moč motorjev	11,25	1,85	kW
Povprečna letna poraba energije	7.211	1.572	kWh/leto
povprečna suhost	22%	20%	suhe snovi
Povprečno delovanje 3 leta	641	850	h/leto
Delovanje	16	17,5	h/teden
Hrup	80	70	dB
Kapaciteta	100	100	kgSS/h
Leto nabave	2009	2023	starost

Z investicijo v sončno elektrarno bi bilo možno zmanjšati tudi letni strošek električne energije (cca. 30.000 EUR/leto).

3.3.2.1 Čistilna naprava Brežice

Za nemoteno delovanje čistilne naprave je v letu 2025 potrebno nabaviti:

- centrifugalna stiskalnica,
- črpalka kougolanta,
- 2x mešalo v SBR bazenu,
- motor puhala in frekvenčnik z ventilatorji.

3.3.2.2 Čistilna naprava Obrežje

Za nemoteno delovanje čistilne naprave je v letu 2025 potrebno nabaviti:

- črpalka za recikel blata,
- kompaktor na mehanskem predčiščenju,
- obnova mosta usedalnika.

3.3.2.3 Čistilna naprava Globoko

Za nemoteno delovanje čistilne naprave je v letu 2025 potrebno nabaviti:

- električne grablje – HUBER,
- črpalka vstopno črpališče.

3.3.3 Tabelarni prikaz potrebnih nabav in stroškov

Skupni stroški celovite izgradnje/obnove in menjave strojev ter naprav znaša po naši oceni: **2.680.500 EUR.**

Tabela 8: Prikaz potrebnih nabav in stroškov

	Ocenjen strošek (EUR)
2025	401.000,00
Čistilna naprava Brežice	151.500,00
stroji in naprave	151.500,00
Centrifugalna stiskalnica	110.000,00
črpalka kougolanta	7.500,00
motor puhala in frekvenčnik	10.000,00



mešalo v SBR bazenu	20.000,00
Ventilator ohišja frekvenčnika	2.000,00
ventilator motorja frekvenčnika	2.000,00
Čistilna naprava Globoko	26.500,00
stroji in naprave	26.500,00
črpalka vstopno črpališče	6.500,00
električne grablje - HUBER	20.000,00
Čistilna naprava Obrežje	20.000,00
stroji in naprave	20.000,00
črpalka recikel	3.000,00
kompaktor	8.500,00
most usedalnika	8.500,00
Kanalizacija Brežice	141.500,00
Črpalke	42.000,00
Črpališče Železniška postaja Brežice	3.000,00
Črpališče Brezina - tenis 2	3.000,00
Črpališče Brezina kanal A	5.500,00
Črpališče Dobovska c. A - 2 Brežice	4.000,00
Črpališče Katič	3.000,00
Črpališče Loče	3.000,00
Črpališče Mihalovec	3.000,00
Črpališče PTT Dobova	2.500,00
Črpališče Rigonce - 2	3.500,00
Črpališče Sela AFP - 1	3.000,00
Črpališče stadion	5.500,00
Črpališče Veliki obrež	3.000,00
Popolna obnova črpališč	67.000,00
Črpališče Pošta Dobova - ureditev elektro omare	4.000,00
Črpališče Želez. postaja - ureditev elektro napeljave	3.000,00
Kolodvorska – lastništvo in popolna obnova	60.000,00
Telemetrija	32.500,00
Kanalizacija Globoko	33.500,00
Izdelava podbojev za hišne priključke	12.000,00
Globoko 29, 31 in 33a	12.000,00
Obnova cevovoda in jaškov	15.000,00
Mali vrh 2 proti Dečno selo 27 - 6 kom	5.500,00
Mali vrh 2b do črpališča – 8 kom,	6.500,00
Globoko 23 do Č.N. Globoko – 4 kom	3.000,00



Telemetrija	6.500,00
Kanalizacija Obrežje	28.000,00
Črpalke	22.500,00
Črpališče Velika dolina - b 1	3.500,00
Črpališče Velika dolina - c 1	3.500,00
Črpališče Emšer 1 - 2	3.500,00
Črpališče Emšer 2 - 2	3.500,00
Črpališče GTO 1	5.500,00
Črpališče Rajec - b (Šinko, Rajec 5)	3.000,00
Ureditev dovoznih poti do črpališč	5.500,00
črpališče. GTO, MD-a, VD-a, RA-b in RA-c	5.500,00

Predlog Izgradenj in obnov

Kanalizacija Brežice	2.279.500,00
<i>Izgradnja novih cevovodov - potrebna projekt.dok.</i>	430.000,00
Črnc od h.št. 57 do od h.št. 60	90.000
Zakot od h.št. 50a do od h.št. 47a	180.000
Sodarska pot od h.št. 3 do h. št. 27	160.000
Kanalizacija Prešernova cesta	Ureditev dokumentacije
Popolna obnova črpališč	67.000,00
Kolodvorska – lastništvo in popolna obnova	60.000,00
Kanal A – lastništvo in popolna obnova	Obnova do decembra 24
Črpališče Želez. postaja - ureditev elektro napeljave	3.000,00
Črpališče Pošta Dobova - ureditev elektro omare	4.000,00
Popolna obnova cevovoda in jaškov	1.565.000,00
Maistrova ulica od J 3940 do J 3944 (4 kom – 130m)	45.000,00
Šolska ulica J 693 do J 335 (2 kom – 50m)	20.000,00
Šolska ulica J 3900 do J 749 (4 kom – 75m)	30.000,00
Gubčeva ulica J 2332 do 711 (4 kom – 170m)	240.000,00
Kregarjeva J 1104 do 1074 (23 kom – 730m)	50.000,00
Bevkova 1 do 7 (2 kom – 85m)	30.000,00
Gradnikova J 1136 do J 1144 (5 kom – 85m)	35.000,00
Kosovelova J 1150 do J 1108 (4 kom – 63m)	25.000,00
Valvazorjeva ul. od J 3937 do J 503 (16 kom – 390m)	140.000,00
Cvetna ulica J 252 do J 577 (6 kom – 80m)	30.000,00
Brezina J 156 do J 112 (6 kom – 190m)	70.000,00
Kanalizacija Brezina Kanal A (59 kom - 2.350m)	850.000,00
Kanalizacija Globoko	162.500,00
<i>Izdelava podbojev za hišne priključke</i>	9.500,00
Globoko 31	3.500,00
Globoko 4	2.500,00



Mali vrh 10a	3.500,00
<i>Izgradnja novih cevovodov</i>	153.000,00
Globoko 35A do Globoko 34 – 2 jaška; DN 160	33.000,00
Globoko 68 do Piršnbreg 17 – 6 jaškov; DN 200	120.000,00
Kanalizacija Obrežje	55.000,00
<i>Izgradnja novih cevovodov</i>	55.000,00
Obrežje od h.št. 9N do 9H – 110m	55.000,00

Za leto 2025 je planirano nabava osnovnih sredstev za garantirano delovanje vseh črpališč in čistilnih naprav. V kolikor ne bodo nabavljena zgoraj omenjene naprave in črpalke v ocenjeni vrednosti cca. 401.000 EUR, lahko pričakujemo, da zaradi dotrajanosti in starosti naprav pride do izpada določenih črpališč in čistilnih naprav. Največji riziko predstavlja črpališče kanala A v Brezini, kjer je bila potrebna obnova črpališča že v letu 2023 (črpalke ni možno pritrditi na tla), menjava dehidracijske naprave na čistilni napravi Mostec oz. njen remont in dobava črpalke. Z okvaro črpalke in naprav tvegamo skrb za čisto okolje in izpust odpadne vode v naravo.

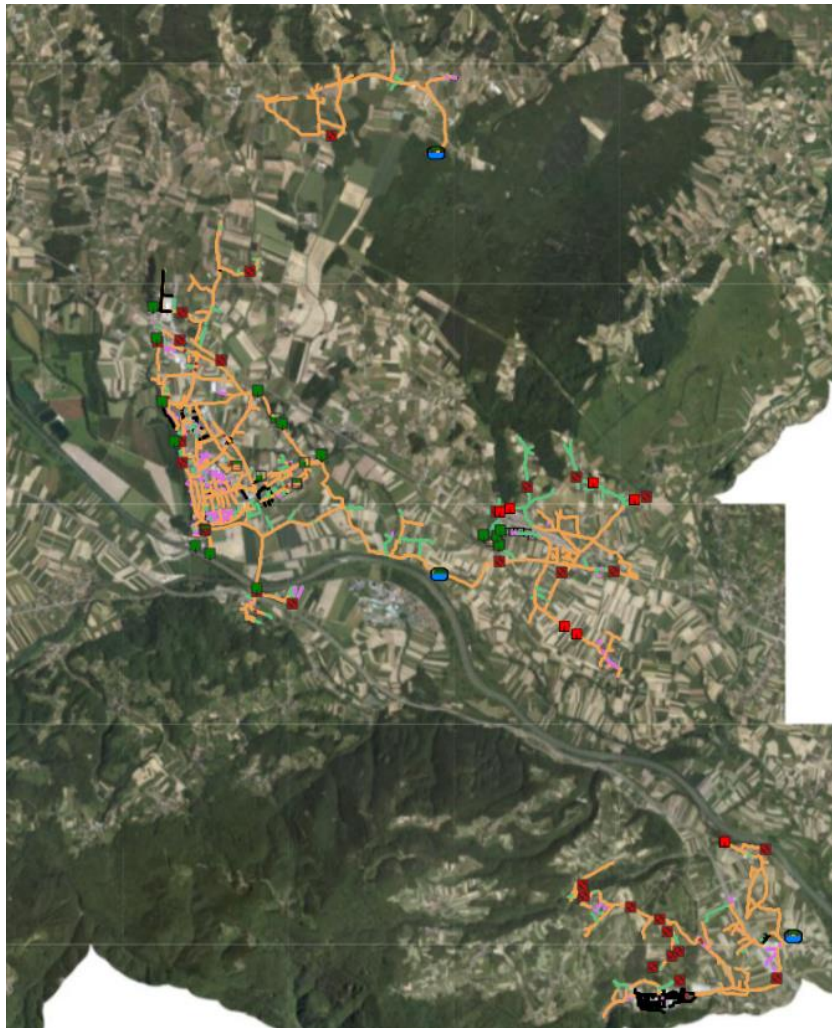
4 EVIDENCE O UPORABNIKIH JAVNE SLUŽBE

Na Komunali Brežice vodimo evidence o uporabnikih storitev javne službe v programu 3tav, ki se uporablja za vodenje evidenc o uporabnikih in njihovi uporabi komunalnih storitev, nabave materiala in skladiščno poslovanje, izvedbe ponudb in sprejem naročila kupcev, vnosi delovnih nalogov in obračuni, finance...



5 EVIDENCA O JAVNIH KANALIZACIJSKIH SISTEMIH V UPRAVLJANJU

Odvajanje odpadne in padavinske odpadne vode se vrši po kanalizacijskih sistemih, za katerega je izdelan kataster. Pregled in izpis potrebnih podatkov se vrši preko programa Protok.



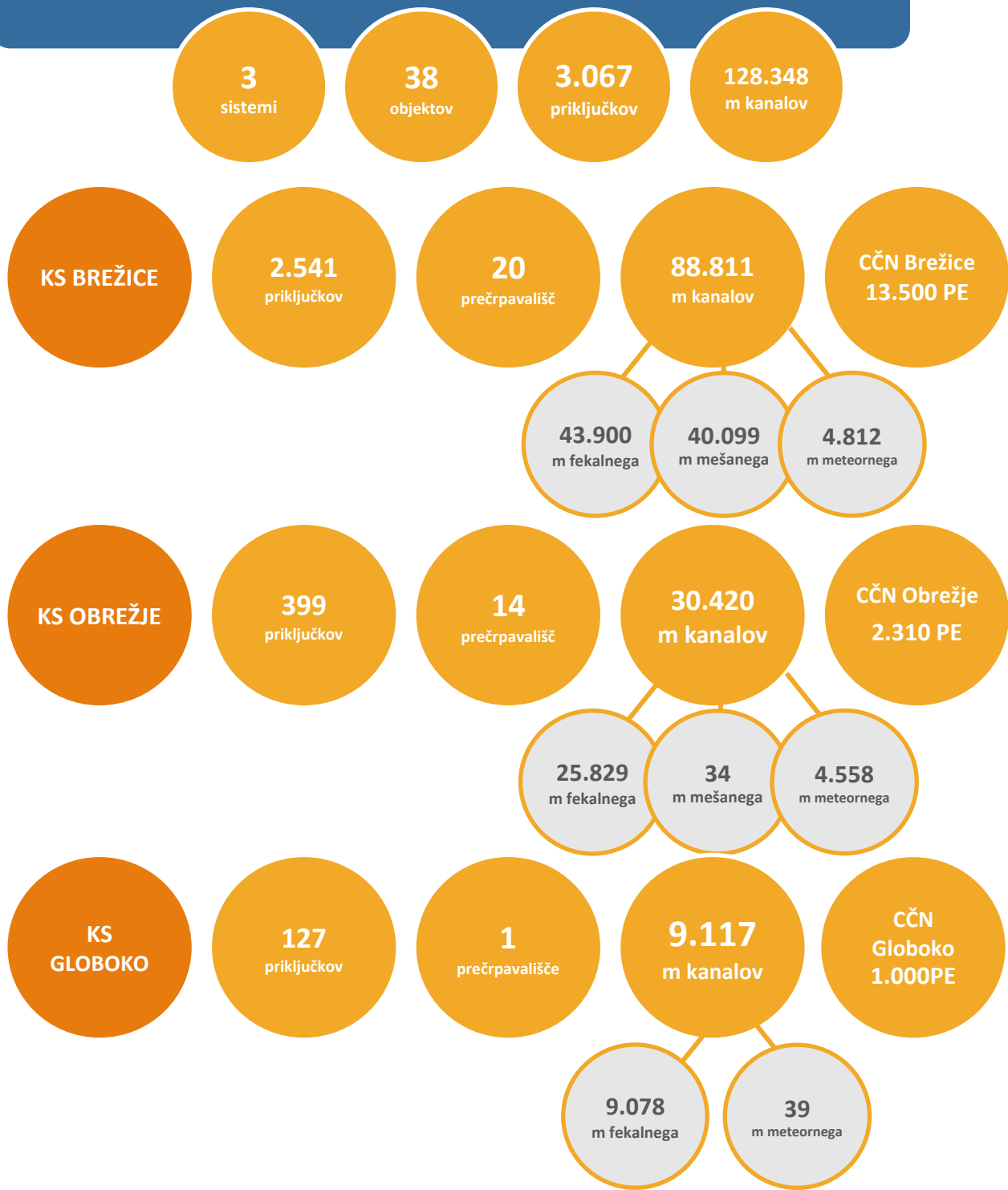
Slika 2: Kanalizacijski sistem v občini Brežice

Vir podatkov:

*Podatki iz programa Protok: 5.9.2024



KANALIZACIJSKI SISTEMI V OBČINI BREŽICE



Slika 3: Kanalizacijski sistem v občini Brežice



6 IZTOKI IZ JAVNIH KANALIZACIJSKIH SISTEMOV

6.1 Odvajanje odpadnih vod na kanalizacijskem sistemu Brežice

Odvajanje komunalne in padavinske odpadne vode se v Brežicah vrši preko treh sistemov, od katerih se kanalizacijski sistem za odvajanje komunalnih odpadnih voda zaključi na čistilni napravi Brežice, meteorni kanali pa v odvodnikih.



Slika 4: Zaključek kanalizacijskega sistema Brežice na čistilni napravi Brežice



Slika 5: Zaključek meteorne kanalizacije v industrijski coni Brežina – iztok v vode



Slika 6: Zaključek razbremenilnega kanala meteornih vod pod gradom Brežice – iztok v vode



Slika 7: Zaključek kanala meteornih vod Zakot – iztok v vode in kanala razbremenilnika



Slika 8: Razbremenilnika na kanalu Brežice – iztok v vode

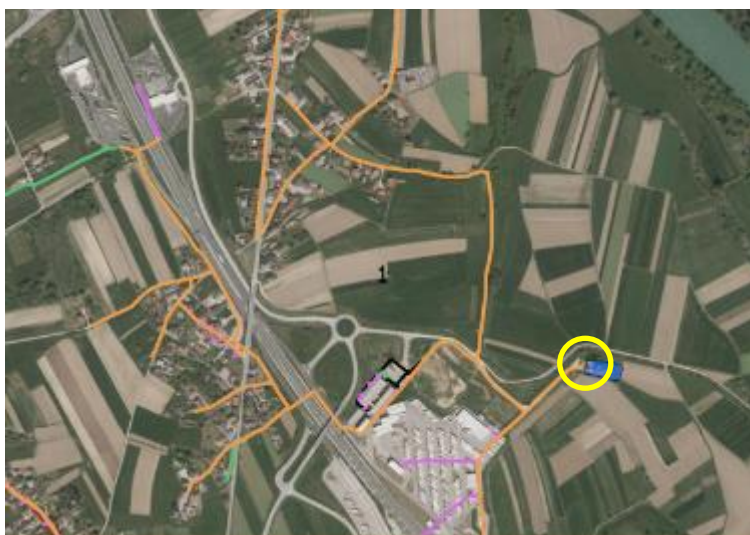


Slika 9: Razbremenilnika na kanalu Čatež ob Savi – iztok v vode

V letu 2025 bomo čistili in vzdrževali razbremenilnike najmanj 2 x letno, po potrebi tudi pogosteje.

6.2 Odvajanje odpadnih vod na kanalizacijskem sistemu Obrežje

Odvajanje komunalne odpadne vode se na Obrežju vrši preko enega fekalnega kanala, ki se zaključi na čistilni napravi Obrežje, meteorni kanali pa v odvodnikih. Kanalizacijski sistem Obrežje se zaključi na čistilni napravi Obrežje.



Slika 10: Zaključek kanalizacijskega sistema Obrežje

V letu 2025 bomo čistili in vzdrževali razbremenilnik po potrebi oz. najmanj 2 x letno.



6.3 Odvajanje odpadnih vod na kanalizacijskem sistemu Globoko

Kanalizacijski sistem Globoko se zaključi na čistilni napravi Globoko.



Slika 11: Zaključek kanalizacijskega sistema Globoko

V letu 2025 bomo čistili in vzdrževali črpališče po potrebi oz. najmanj 2 x letno.

7 DOLŽINA JAVNEGA KANALIZACIJSKEGA SISTEMA

Podatki o dolžini kanalizacijskih sistemov v Občini Brežice so podani v točki 5.

8 EVIDENCA O ODVAJANJU IN ČIŠČENJU PADAVINSKE ODPADNE VODE

8.1 Storitve odvajanja in čiščenja z utrjenih površin

Storitve odvajanja in čiščenja padavinskih odpadnih voda, za katere se odvaja padavinska odpadna voda v javno kanalizacijo s površin, z zasebnih utrjenih površin in ki niso večje od 100 m² ter pripadajo objektu, so zajete v ceni odvajanja in čiščenja odpadnih voda.

Za zasebne utrjene površine, iz katerih se meteorna voda odvaja v javno kanalizacijo, ki so večje od 100 m², bomo pripravili izračun cene na enoto za obračun odvajanja padavinske odpadne vode, po pridobitvi vseh potrebnih podatkov za pripravo cene.

9 EVIDENCE O ČISTILNIH NAPRAVAH KOMUNALNE IN PADAVINSKE ODPADNE VODE

V občini Brežice upravljamo s čistilno napravo Obrežje, ki obratuje od leta 2006, centralno čistilno napravo Brežice, ki obratuje od leta 2009 in čistilno napravo Globoko, ki obratuje od leta 2010. Na vseh čistilnih napravah se vodijo obratovalni dnevniki in evidence o delovanju posameznih strojev in naprav.



10 EVIDENCE O KANALIZACIJSKIH PRIKLJUČKIH

V skladu s 6. členom Pravilnika o katastrih gospodarske javne infrastrukture javnih služb varstva okolja (Uradni list RS, št. [28/11](#), [61/17](#) – ZUreP-2 in [199/21](#) – ZUreP-3) se v katastru vodi le evidenca mesta priključitev na javno kanalizacijo, ne pa tudi priključkov.

11 EVIDENCA O NEPRETOČNIH GREZNICAH IN MALIH KOMUNALNIH ČISTILNIH NAPRAVAH

V Občini Brežice imamo evidentiranih 9 nepretočnih greznic in ne pričakujemo povečanja števila. V istem letu je evidentiranih 276 mKČN, do konca leta 2025 pa pričakujemo skupno okoli 285 delujočih mKČN. Evidence mesečno posodabljam.

11.1 Izvajanje javne službe za objekte, ki so priključeni na nepretočne greznice

Nepretočna greznica je vodotesna greznica brez iztoka. Njeno ustreznost mora uporabnik dokazati s testom vodotesnosti akreditiranega laboratorija. Vsebina nepretočnih greznic se po dogovoru z lastnikom periodično odvaža na čiščenje na centralno čistilno napravo Brežice. Strošek odvozov vsebine iz nepretočnih greznic je vštet v ceno odvoza blata iz greznic in mKČN. Nepretočne greznice se nahajajo v: Podgorju pri Pišecah, Brezju pri Veliki Dolini, Župeči vasi, Brezovici na Bizeljskem, Selah pri Dobovi, Prešernovi cesti v Brežicah, Dolenjih Skopicah, Pišecah in Dvorcah.

11.2 Izvajanje javne službe za objekte, ki so priključeni na mKČN

Kjer ni urejenega odvajanja odpadne vode v javne kanalizacijske sisteme, imajo uporabniki, z izjemo prej opisanih nepretočnih greznic, urejene individualne sisteme odvajanja odpadne vode v obstoječe pretočne greznice ali na mKČN. Čiščenje komunalnega odpadnega blata iz obstoječih greznic in mKČN se izvaja na centralni čistilni napravi Brežice.

V Uredbi o odvajanju in čiščenju komunalne odpadne vode je določena pogostost odvoza gošče iz greznic in malih komunalnih čistilnih naprav v okviru storitev gospodarske javne službe, to je najmanj enkrat na tri leta. Praznjenje izvajamo sistematično po naseljih. Uporabnike predhodno po pošti obvestimo o terminu odvoza, kasneje pa se ustno dogovorimo o točnem datumu in uri odvoza in o tem vodimo ustrezne evidence.

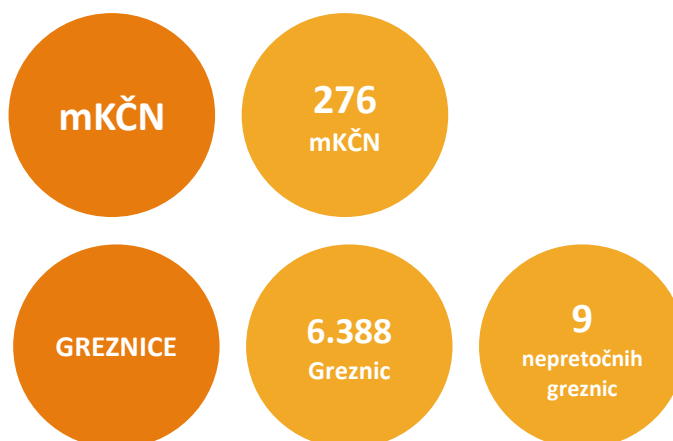


11.3 Terminski plan prevzema blata iz obstoječih greznic in mKČN

Vsako leto pripravimo okvirni plan praznjenja greznic in malih komunalnih čistilnih naprav v občini Brežice, ki ga objavimo na spletni strani podjetja. Ker je z leti prišlo do zamikov prvotnih planov – izredna praznjenja na željo uporabnikov, bomo v letu 2025 izvedli praznjenje po celotni Občini Brežice vsem tistim, katerim je od zadnjega praznjenja poteklo več kot dve leti. Le tem bomo poslali obvestila o terminu praznjenja, ki pa se v hladnih mesecih ne izvaja.

12 EVIDENCA O MALIH KOMUNALNIH ČISTILNIH NAPRAVAH

Pri prijavi mKČN upravljavcu odvajanja in čiščenja odpadnih vod vse podatke o lastnikih, tipu, lastnostih in meritvah, hranimo na sedežu podjetja. Vodimo tudi evidenco o lokacijah vgraditve mKČN po naseljih.



Slika 12: mKČN in greznice v občini Brežice

13 VOZILA IN OPREMA ZA ODVOZ ODPADNE VODE IN BLATA

Za prevzem odpadne vode in blata iz greznic in mKČN uporabljamo specialno tovorno vozilo za odvoz gošče, ki ima možnost odvoza 10 m³ blata in traktor s cisterno volumna 5,5 m³. V Tehničnem pravilniku o odvajanju in čiščenju komunalne in padavinske vode na območju občine Brežice je predpisano, da oddaljenost greznice ali mKČN od mesta, do koder je možno dostopati z tovornim motornim vozilom, ne sme biti večja kot 30 m. Na specialnem motornem vozilu imamo možnost črpanja do oddaljenosti cca. 40 m. Za težje dostopna mesta praznjenja uporabljamo traktor s cisterno.



13.1 Osnovna sredstva za izvajanje javne službe odvajanja in čiščenja odpadne komunalne in padavinske vode

V spodnjih tabelah se nahaja seznam potrebnih osnovnih sredstev za izvajanje javnih služb. V letu 2025 planiramo nabavo drobnega orodja na enoti Odvajanje odpadnih voda v vrednosti 2.000 EUR in nabavo viličarja v vrednosti 10.000 EUR na enoti Čiščenje odpadnih voda.

Tabela 9: Osnovna sredstva na enotah odvajanje in čiščenje odpadne komunalne in padavinske vode v letu 2025

Enota	Št. OS	Nabavna vrednost (EUR)	Odpisana vrednost (EUR)	Knjigovodska vrednost (EUR)	Planirana vrednost nabave v letu 2025 (EUR)
Odvajanje	49	430.690,78	382.983,14	47.707,64	2.000,00
Čiščenje	31	29.684,09	25.962,22	3.721,87	20.000,00

Izpis vrednosti osnovnih sredstev je pripravljen na dan 30. 4. 2024.

Tabela 10: Seznam večjih OS na enoti Odvajanje komunalne odpadne in padavinske vode

Naziv osnovnega sredstva	Nabavna vrednost (EUR)	Odpisana vrednost (EUR)	Knjigovodska vrednost (EUR)
VOZILO ZA ČIŠČENJE KANALIZACIJE IN ODVOZ GREZNIČNIH GOŠČ	304.089,57	283.463,12	20.626,45
TRAKTOR JOHN DEERE 6090 RC	46.000,00	32.200,01	13.799,99
TLAČNA CEV	4.398,00	1.590,61	2.807,39
GEOLOŠKI STOLPEC OBČINE BREŽICE	5.523,40	2.761,71	2.761,69
ČELNI TRAKTORSKI NAKLADALEC	12.490,00	11.220,20	1.269,80
CISTERNA ZA GNOJEVKO BSA VTW 6T	7.151,46	6.259,69	891,77

Izpis vrednosti osnovnih sredstev je pripravljen na dan 2. 7. 2024.

Tabela 11: Seznam večjih OS na enoti Čiščenje komunalne odpadne in padavinske vode

Naziv osnovnega sredstva	Nabavna vrednost (EUR)	Odpisana vrednost (EUR)	Knjigovodska vrednost (EUR)
HALOGENSKI ANALIZATOR VLAGE	1584,7	39,62	1545,08
VILIČAR	12189	10664,31	1524,69
RAČUNALNIK MEGA 4000B	540,9	247,92	292,98

Izpis vrednosti osnovnih sredstev je pripravljen na dan 2. 7. 2024.

14 ŠTEVILO DELOVNIH MEST

Na enoti Odvajanje in čiščenja komunalne odpadne in padavinske vode je v letu 2025 planiranih 6,5 zaposlenih. Ker se delo dopolnjuje na ostalih enotah GJS, so zaposleni na posamezni enoti obremenjeni v določenem deležu na vsaki enoti. Ure, ki jih zaposleni opravijo na drugih enotah, se beležijo na enotah, kjer je bilo delo opravljeno.



15 STORITVE ODVAJANJA IN ČIŠČENJA INDUSTRIJSKIH ODPADNIH VODA

V Občini Brežice nimamo večjih industrijskih virov odpadne vode.

16 EVIDENCA O JAVNIH POVRŠINAH, ZASEBNIH UTRJENIH POVRŠINAH

Za vse utrjene površine, ki so večje od 100 m² in iz katerih se padavinska voda odvaja v javno kanalizacijo, bomo pripravili izračun cene na enoto za obračun odvajanja padavinske odpadne vode takoj, ko bodo zagotovljeni vsi pogoji iz sedmega odstavka 3. člena Odloka o odvajanju in čiščenju komunalne in padavinske odpadne vode v Občini Brežice.

17 EVIDENCA O BILANCI KOLIČIN IN OBREMENITEV ODPADNE VODE

Na območju občine Brežice so trije kanalizacijski sistemi. Na kanalizacijskem sistemu Brežice je zraven fekalnega kanala tudi mešana kanalizacija. Po izračunih se iz utrjenih površin in streh v javno kanalizacijo odvede cca. 1.100.000 m³ meteorne vode letno. V letu 2025 predvidevamo, da bodo uporabniki porabili cca. 550.000 m³ pitne vode na kanalizacijskih sistemih v Občini Brežice, na CČN Brežice pa bomo očistili cca. 1.500.000 m³ odpadne vode. Razlike med seštevki predstavljajo vdori tujih voda in razbremenjene vode na mešanih sistemih, za katere ne izvajamo meritev.

Tabela 12: Predvidene količine odpadne vode po posameznih kanalizacijskih sistemih

Kanalizacijski sistem	Količina prodane pitne vode (m ³)	Količina razbremenjene odpadne vode	Količina padavinske odpadne vode (m ³)
Obrežje	62.000	ni mešanega sistema	fekalni kanali
Brežice	467.000	ni meritve	1.100.000
Globoko	21.000	ni mešanega sistema	fekalni kanali

18 PREVZEM KOMUNALNE ODPADNE VODE IZ NEPRETOČNIH GREZNIC IN BLATA IZ KOMUNALNIH ČISTILNIH NAPRAV, KI NISO OPREMLJENE ZA OBDELAVO BLATA

Prevzem blata iz nepretočnih greznic se bo vršil po dogovoru z lastnikom oz. ob zapolnitvi kapacitete greznice. Frekvenca odvoza iz nepretočnih greznic je v povprečju dvakrat letno. Vsebinska se odvaža na centralno čistilno napravo Brežice. Stroški odvoza so všteti v ceni odvoza grezničnih gošč.

Čistilna naprava Obrežje je bila opremljena z napravo za dehidriranje blata, vendar smo dehidracijo opustili zaradi prevelikih obratovalnih stroškov, saj je naprava porabila cca. 12 m³ pitne vode na uro, da se je dehidriralo okoli 1 m³ blata. Tako sedaj blato iz zalogovnika čistilne



naprave Obrežje vozimo v zalogovnik čistilne naprave Brežice. Čistilna naprava Globoko pa ni bila projektirana za obdelavo blata, saj je njena kapaciteta (1.000 PE) premajhna za obdelavo blata na sami čistilni napravi. Tudi blato iz te čistilne naprave odvažamo na čistilno napravo Brežice.

19 POROČILA O PRVIH MERITVAH

Pri prijavi mKČN je dolžan vsak lastnik oz. upravljavec mKČN prinesiti poročilo o prvih meritvah, ki je dokazilo o pravilnem delovanju mKČN in vodno soglasje izdano s strani ARSO. Na podlagi meritev in soglasja, uporabnika vpišemo v evidenco in mu naslednji mesec zmanjšamo okoljsko dajatev za odpadno vodo v višini 90 %. Poročila o prvih meritvah in o vseh nadaljnjih meritvah se vodijo v seznamu na sedežu podjetja.

20 POROČILA O PREGLEDIH MKČN

Prvi pregled delovanja mKČN naše strokovne službe izvršijo leto po pridobljenih prvih meritvah. V kolikor se ugotovi, da čistilna naprava pravilno deluje, nadaljnje preglede opravljamo na vsake tri leta. O pregledu se napiše zapisnik, ki je podlaga za nadaljnjo oprostitev okoljske dajatve v višini 90%. V kolikor mKČN ne izpolnjuje kriterijev čiščenja odpadne vode, se oprostitev okoljske dajatve ukine in uporabnik plača okoljsko dajatev v celotnem znesku. Poročila o prvih meritvah in o vseh nadaljnjih meritvah se vodijo na sedežu podjetja.

21 KOLIČINA PREVZETEGA BLATA IZ KOMUNALNIH ČISTILNIH NAPRAV

Blato iz KČN Obrežje in KČN Globoko zaradi manjših stroškov dehidracije vozimo na CČN Brežice, kjer ga dehidriramo. V letu 2025 predvidevamo odvoz 770 m³ blata s KČN Obrežje in 630 m³ s ČN Globoko. Planirani stroški odvoza dehidriranega blata na odlagališče CeROD za leto 2025 bodo cca. 50.000 EUR.

22 KOLIČINA KOMUNALNE ODPADNE VODE, KI SE PONOVRNO UPORABI IN NJEN NAMEN

Sistem ponovne uporabe odpadne vode imamo postavljen na CČN Brežice. Tehnološka voda se uporablja za izpiranje grabelj in sit v procesu čiščenja odpadne vode, pri čemer na letni ravni prihranimo približno 600 m³ pitne vode.

23 NAČRT VZDRŽEVANJA IN ČIŠČENJA JAVNE KANALIZACIJE

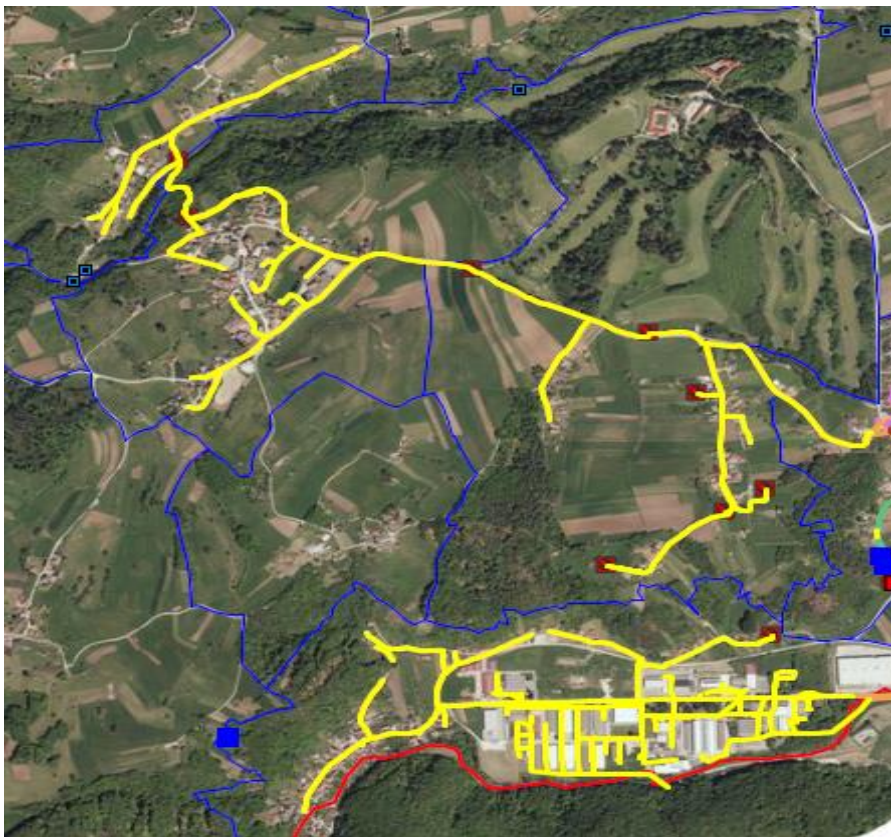
Načrt vzdrževanja in čiščenja kanalizacije je terminsko razdeljen na območja čiščenja. Tedenski pregled črpališč opravljamo z vizualnim pregledom samega črpališča. Na kanalizacijskem sistemu bomo na vseh opremljenih črpališčih z daljinskim nadzornim sistema pregledovali delovanje naprav. Na ostalih črpališčih v Občini Brežice, kjer še ni telemetrije, bo potreben nadzor enkrat na dva dni. V določena črpališča smo zaradi večkratne zamašitve črpalk vstavili ročne grobe grablje, ki jih bomo tedensko ročno čistili. Na črpališčih, kjer prihaja do pogostih



zamašitev, bi bila smotrna vgradnja avtomatskih grabelj. S tem se izognemo zamašitvi črpalk in nepotrebnih stroškov z izvlekom črpalk ter podaljšamo življenjsko dobo delovanja črpalk.

Na slikah spodaj je z rumeno označeno čiščenje kanalizacije po letnih planih v Občini Brežice. Čiščenje vseh kanalizacijskih sistemov opravljamo s specialnim vozilom.

V letu 2025 bomo po planu izvedli odvoz blata iz 2.300 greznic in mKČN ter po planu za leto 2025 očistili kanalizacijo v Mali in Veliki Dolini ter v Slovenski vasi v skupni dolžini cca. 16.192 m.



Slika 13: Plan čiščenja za leto 2025 – Velika in Mala Dolina, Rajec in Slovenska vas

24 OBSEG PREDVIDENEGA REDNEGA IZVAJANJA JAVNE SLUŽBE Z OCENO STROŠKOV IN CENIKOM STORITEV JAVNE SLUŽBE TER PRIČAKOVANI REZULTATI NA PODROČJU ODVAJANJA IN ČIŠČENJA ODPADNE IN PADAVINSKE VODE

Obseg predvidenega rednega izvajanja javne službe z oceno stroškov in ceno storitev je podrobneje predstavljen v predračunskem elaboratu. Elaborat je izdelan v skladu z Uredbo o metodologiji za oblikovanje cen storitev obveznih gospodarskih javnih služb varstva okolja (Uradni list RS, št. 87/12, 109/12, 76/17, 78/19, 44/22 - ZVO-2). Omrežnina vključuje, poleg stroška najemnine javne infrastrukture, še stroške zavarovalnih premij. Uredba v 6. čl. zahteva, da izvajalec vsako leto za preteklo obračunsko obdobje ugotovi razliko med potrjeno ceno in



obračunsko ceno opravljenih storitev. Ugotovljena razlika med cenama glede na dejansko količino opravljenih storitev v preteklem obračunskem obdobju se v elaboratu upošteva pri izračunu predračunske cene za naslednje obdobje. Če ugotovljena razlika presega 10 % potrjene cene, mora izvajalec poslati elaborat pristojnemu organu, ta pa mora začeti postopek potrjevanja. Pristojni organ Občine potrdi »potrjeno ceno storitve javne službe« (omrežnina, cena opravljanja storitev javne službe). Na položnici je prikazana »zaračunana cena storitve javne službe«, ki jo plača uporabnik.

24.1 Cenik storitev javne službe

Tabela 13: Trenutno veljaven cenik odvajanja in čiščenja komunalne odpadne vode

Storitev	Odvajanje €/m ³	Čiščenje €/m ³	Greznice €/m ³	mKČN €/m ³
Omrežnina	6,9098	0,5887	0,5887	0,5887
Okoljska dajatev	0,0528	-	0,5283	0,0528
Cena storitve	0,3815	0,6365	0,3193	0,3193

Tabela 14: Predračunske cene za leto 2025

Storitev	Odvajanje €/m ³	Čiščenje €/m ³	Greznice €/m ³	mKČN €/m ³
Omrežnina	6,9870	0,6161	0,6161	0,6161
Okoljske dajatev	0,0528	-	0,5283	0,0528
Cena storitve	0,3817	0,6399	0,3194	0,3194

Tabela 15: Predlagane cene za leto 2025

Storitev	Odvajanje €/m ³	Čiščenje €/m ³	Greznice €/m ³	mKČN €/m ³
Omrežnina	6,9870	0,6161	0,6161	0,6161
Okoljske dajatev	0,0528	-	0,5283	0,0528
Cena storitve	0,3815	0,6365	0,3193	0,3193

24.2 PRIKAZ STROŠKOV IN PRIHODKOV NA ENOTI ODVAJANJE KOMUNALNE ODPADNE IN PADAVINSKE VODE TER ENOTI ČIŠČENJE ODPADNE VODE

Pri omrežnini odvajanja je odstopanje zaradi aktivacije najemnine za javno infrastrukturo in povečanja zavarovalne premije.

Pri storitvi odvajanja prihaja do razlik predvsem v stroških materiala, katerih del so tudi stroški električne energije, ki se v primerjavi z letom 2023 nižajo (z dobaviteljem sklenjena nova pogodba od začetka leta 2024). Zaradi sprememb delovne zakonodaje – dvig minimalne plače in regresa, povišanje stroškov prehrane na delu in prevoza na delo se povišujejo tudi stroški



dela. V letu 2024 se amortizira specialno vozilo kanal jet, zato je tudi amortizacija nižja. Rezultat poslovanja je negativen zaradi poročuna iz leta 2022.

Tabela 16: Prikaz stroškov in prihodkov na enoti Odvajanje komunalne odpadne in padavinske vode

	Realizacija 2023 (EUR)	Plan 2025 (EUR)
Prihodki skupaj	950.453,09	1.037.980,00
Stroški skupaj	1.004.952,42	1.034.680,00
Neposredni proizvodjalni stroški	925.162,67	951.580,00
<i>Stroški materiala in trg. blaga</i>	86.960,39	81.800,00
<i>Stroški najemnine infrastrukture GJS</i>	538.630,36	589.000,00
<i>Stroški drugih storitev</i>	78.633,28	76.560,00
<i>Stroški dela</i>	157.779,42	171.820,00
<i>Stroški amortizacije</i>	59.170,82	27.200,00
<i>Finančni odhodki</i>	3.430,64	5.200,00
Posredni (splošni) proizvodjalni stroški	33.503,32	39.090,00
Splošno nabavno-prodajni stroški	5.451,37	7.120,00
Splošni stroški	40.835,06	36.890,00
Rezultat (v EUR)	- 50.033,65	3.300,00

Pri omrežnini čiščenja je odstopanje zaradi aktivacije najemnine za javno infrastrukturo in povečanja zavarovalne premije.

Pri storitvi čiščenja prihaja do razlik predvsem v stroških materiala, katerih del so tudi stroški električne energije, ki se v primerjavi z letom 2023 nižajo (z dobaviteljem sklenjena nova pogodba od začetka leta 2024). Ravno tako so planirani nekoliko nižji stroški storitev, predvsem zaradi vzdrževanja opredmetenih O.S. Zaradi sprememb delovne zakonodaje – dvig minimalne plače in regresa, povišanje stroškov prehrane na delu in prevoza na delo se povišujejo tudi stroški dela.

Tabela 17: Prikaz stroškov in prihodkov na enoti Čiščenje komunalne odpadne in padavinske vode

	Realizacija 2023 (EUR)	Plan 2025 (EUR)
Prihodki skupaj	439.055,15	468.340,00
Stroški skupaj	431.683,93	468.180,00
Neposredni proizvodjalni stroški	372.406,84	402.020,00
<i>Stroški materiala in trg. blaga</i>	116.613,51	105.650,00
<i>Stroški najemnine infrastrukture GJS</i>	79.218,57	112.500,00
<i>Stroški drugih storitev</i>	121.705,66	116.180,00
<i>Stroški dela</i>	51.133,90	63.290,00
<i>Stroški amortizacije</i>	3.097,37	4.400,00
Posredni (splošni) proizvodjalni stroški	25.444,42	31.210,00
Splošno nabavno-prodajni stroški	2.850,07	5.500,00
Splošni stroški	30.982,60	29.450,00
Rezultat (v EUR)	7.371,22	160,00



25 ZAKLJUČEK

Program odvajanja in čiščenja komunalnih in padavinskih odpadnih voda 2025 je sestavljen na podlagi dela in odkrivanja potreb po vzdrževanju in upravljanju s kanalizacijskimi sistemi, čistilnimi napravami ter ravnanja z odpadno vodo. Prizadevamo si, da bomo v prihodnje program nadgrajevali z dobrimi praksami s terena, izkušnjami in pridobivanjem znanja.

Pripravil:
Pšeničnik Miha

Direktor:
Aleksander Zupančič



Vodja GJS:
Darko Ferlan