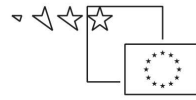




**OBČINA
BREŽICE
Cesta prvih
borcev 18
8250 Brežice**



Naložba v vašo prihodnost
OPERACIJO DELNO FINANCIRA EVROPSKA UNIJA
Evropski sklad za regionalni razvoj

NAČRT RAZVOJA ODPRTEGA ŠIROKOPASOVNEGA OMREŽJA ELEKTRONSKIH KOMUNIKACIJ V OBČINI BREŽICE

**JULIJ 2008
dopolnitev januar 2011**

Projekt: NAČRT RAZVOJA ODPRTEGA
ŠIROKOPASOVNEGA OMREŽJA
ELEKTRONSKIH KOMUNIKACIJ
V OBČINI BREŽICE

Naročnik: OBČINA BREŽICE
Cesta prvih borcev 18
8250 Brežice

Izdelal: EUROCON D.O.O.
Hranilniška 7/a
1000 Ljubljana

Dopolnil: Občina Brežice
CPB 18
8250 Brežice

Odobril: IVAN MOLAN, ŽUPAN

Datum: julij 2008, dopolnitev januar 2011

KAZALO

1. NAMEN IZDELAVE NAČRTA.....	4
1.1 UVOD.....	4
1.2. IZHODIŠČA.....	5
1.3. CILJI NAČRTA.....	6
1.4. IZVAJANJE PROJEKTA.....	7
1.5. REFERENČNI DOKUMENTI.....	7
2. TELEKOMUNIKACIJSKE STORITVE IN POMEN ŠIROKOPASOVNIH OMREŽIJ.....	8
2.1. SPLOŠNO O ŠIROKOPASOVNEM OMREŽJU.....	8
2.2. ODPRTO ŠIROKOPASOVNO OMREŽJE.....	8
2.3. TIPI ODPRTEGA ŠIROKOPASOVNEGA OMREŽJA.....	9
3. OPREDELITEV OBSTOJEČEGA STANJA.....	11
3.1. SPLOŠNI OPIS OBČINE.....	11
3.2. OBSTOJEČE STANJE NA PODROČJU ŠIROKOPASOVNEGA OMREŽJA.....	22
3.2.1. Podatki telekomunikacijskega operaterja Telekom Slovenije d.d.	22
3.2.2. Podatki kablanskega operaterja CATV Brežice (INTEL, Šetinc Branko s.p.).....	25
3.2.3. Stanje mobilnega omrežja.....	27
3.2.4. Bele lise.....	28
3.3. OBSTOJEČE STANJE JAVNE INFRASTRUKTURE V OBČINI.....	32
4. RAZVOJ ŠIROKOPASOVNEGA OMREŽJA V OBČINI BREŽICE.....	35
4.1. VPLIV PROJEKTA GOŠO NA DOSEGANJE RAZVOJNIH CILJEV OBČINE.....	35
4.2. IZHODIŠČA ZA RAZVOJ ODPRTEGA ŠIROKOPASOVNEGA OMREŽJA ELEKTRONSKIH KOMUNIKACIJ.....	35
4.3. POTREBE KONČNIH UPORABNIKOV.....	35
4.4. LOKACIJE RAZVOJNIH PROJEKTOV IN DRUGE KOMUNALNE INFRASTRUKTURE V OBČINI BREŽICE.....	37
5. ZAHTEVE PROJEKTA GRADNJE ODPRTEGA ŠIROKOPASOVNEGA OMREŽJA.....	37
5.1. TEHNIČNE KARAKTERISTIKE.....	40
5.2. SLUŽNOSTNI POGOJI UPORABE OBČINSKIH ZEMLJIŠČ ZA GRADNJO ŠIROKOPASOVNEGA OMREŽJA.....	41
6. MERILA ZA IZBOR IZVAJALCA GRADNJE, UPRAVLJANJA IN VZDRŽEVANJA NOVEGA ODPRTEGA ŠIROKOPASOVNEGA OMREŽJA.....	43
7. POGOJI UPRAVLJANJA Z ODPRTIM ŠIROKOPASOVNIM OMREŽJEM.....	45
8. TERMINSKI NAČRT.....	45
9. ZAKLJUČEK.....	45

1. NAMEN IZDELAVE NAČRTA

Občina Brežice se je na osnovi razvojnih ciljev, ki si jih je zadala v svojih razvojnih načrtih odločila, da pristopi k projektu gradnje, upravljanja in vzdrževanja odprtega širokopasovnega omrežja elektronskih komunikacij na območju občine Brežice.

1.1 Uvod

Telekomunikacija in storitve, ki jih omogoča, so v sodobnem svetu močno razširjene, prav tako tudi naprave, ki sodelujejo v procesu telekomunikacije (televizija, radio, telefon, GSM, računalniki...). Te so postale vsakdanji in nepogrešljivi predmeti, brez katerih si življenja ne moremo več predstavljati. Ocenjena vrednost prihodkov telekomunikacijske industrije iz leta v leto pospešeno raste, pri čemer se je v letu 2006 gibala že okoli 4% svetovnega BDP, kar priča o pomembnosti in nepogrešljivosti za svetovno družbo, posamezno državo in njene prebivalce. Vidne in dokazane so korelacije med sodobno telekomunikacijsko infrastrukturo in gospodarsko rastjo ekonomije, s čimer se pospešuje razvoj držav, ki vlagajo v gradnjo in implementacijo telekomunikacijske infrastrukture in razvoj storitev. Internet, kot ena najpomembnejših novosti današnjega časa, pospešuje razvoj »storitev na daljavo« in prenaša storitve, kot so poslovanje, izobraževanje, delo na daljavo in vsakodnevno komuniciranje v raznovrstnih oblikah na doseg uporabnikov interaktivnega svetovnega spleta. Ustvarjajo se nove storitve, odpirajo nove naložbene in zaposlitvene možnosti, povečuje se produktivnost obstoječih procesov in uvajanje novih, kar pospešuje razvoj tako imenovane informacijske družbe, ki temelji na znanju in informacijah.

Potrebe po veliki prepustnosti internetnih omrežij zaradi obsega in zahtevnosti storitev strmo naraščajo. Zaradi razvoja se minimalne zahteve za normalno uporabniško izkušnjo povečujejo skorajda iz dneva v dan. Izraz *širokopasovno omrežje* označuje telekomunikacijsko prenosno omrežje, ki za prenos signalov uporablja različne prenosne medije s široko uporabnim frekvenčnim območjem. S tem se omogoča tvorjenje množice medsebojno neodvisnih kanalov za sočasni (simultani) prenos podatkov, govora in slike. Širokopasovnost v bistvu pomeni, da kanali omogočajo visoko kapaciteto prenosa »bitov«, za kar trenutno veljajo tisti kanali, katerih kapaciteta je v okviru omrežja vsaj 20 Mbit/s, medtem ko za pristopne točke pričakujemo več kot 5 Mbit/s. Trajne spodnje meje hitrosti prenosa podatkov, ki bi še ustrezali oznaki širokopasovnosti, je zaradi hitrega razvoja tehnologije in s tem širine uporabljenega frekvenčnega pasu prenosnega medija nemogoče določiti (najnovejše definicije širokopasovnih storitev opredeljujejo, da se za širokopasovni priključek šteje dostop do širokopasovnih storitev s hitrostjo najmanj 2 Mbit/s).

Digitalni razkorak – razkorak med dostopnostjo in nedostopnostjo širokopasovne povezave – postaja vedno bolj pereč problem, ki ga je potrebno načrtovano reševati s strategijami razvoja informacijske družbe. Razlike v možnosti dostopa širokopasovne povezave in z njo povezanih storitev se pojavljajo tako znotraj posameznih držav (razkorak med urbanim in ruralnim) kot tudi med državami (razkorak med razvitim svetom in državami tretjega sveta). Oddaljena in podeželska območja brez sodobne širokopasovne infrastrukture stagnirajo v gospodarskem razvoju, kar posledično pospešuje preseljevanja mladih iz podeželja v mesta ter propadanje ruralnega okolja.

1.2. Izhodišča

Z vstopom v Evropsko unijo (EU) si je Slovenija zagotovila pravico do črpanja sredstev Kohezijskega sklada (KS), Evropskega sklada za regionalni razvoj (ESRR) in Evropskega socialnega sklada (ESS). Navedeni skladi predstavljajo osrednji finančni instrument regionalne politike EU, s katerim le-ta prispeva k zmanjševanju gospodarskih in socialnih razlik med regijami znotraj enotnega evropskega trga ter vzpodbuja njihov uravnotežen in trajnostni razvoj. Za možne prejemnike sredstev pa se z dostopom do teh skladov odpira dodaten vir sofinanciranja projektov.

Vlada Republike Slovenije si je kot eno prednostnih nalog zadala omogočiti dostopnost in uporabo informacijskih in telekomunikacijskih tehnologij vsem državljanom Republike Slovenije in v okviru tega premagovati digitalni razkorak. Razvoj informacijske družbe predstavlja enega izmed glavnih socialnih in ekonomskih izzivov Evropske unije in ostalega sveta (Information Society And Economic And Social Cohesion – The Role Of The Structural Funds, 2002). Ministrstvo za gospodarstvo bo zato na področju elektronskih komunikacij razvilo programe in politike z namenom zagotoviti uravnotežen razvoj vseh lokalnih skupnosti v Republiki Sloveniji.

Nacionalna širokopasovna mreža je nacionalni projekt, ki se bo izvajal v okviru Resolucije o nacionalnih razvojnih projektih za obdobje 2007-2023 in katerega namen je omogočiti vsem državljanom Republike Slovenije dostop do širokopasovnih storitev in interneta. Cilj v okviru projekta Nacionalna širokopasovna mreža je pospešiti gradnjo širokopasovnih omrežij predvsem tam, kjer se do sedaj niso ustrezno razvila. Različni projekti bodo omogočili večjo konkurenco in razvoj širokopasovnih omrežij elektronskih komunikacij po celi Sloveniji. Večji poudarek pri gradnji širokopasovnih omrežij elektronskih komunikacij bo dan podeželskim področjem in manj razvitim regijam. Projekti predvidevajo uporabe različnih tehnologij in različne načine financiranja. Večina omrežij bo zgrajena z zasebnimi sredstvi, Ministrstvo za gospodarstvo pa predvideva tudi financiranje določenih projektov z državnimi sredstvi in sredstvi evropskih strukturnih skladov.

Izvajanje programa bo omogočilo možnost uporabe širokopasovnih storitev naslednjih generacij in ostalih prednosti, ki jih prinašajo hitro razvijajoče se informacijske ter telekomunikacijske tehnologije, vsem končnim uporabnikom v Sloveniji. Dosežena bo bolj enakomerna teritorialna razvitost omrežij in storitev elektronskih komunikacij. Ciljni uporabniki so končni zasebni uporabniki, javne institucije in gospodarstvo. V strateških dokumentih v preteklem obdobju je bil zastavljen cilj, da mora biti vsakemu prebivalcu omogočeno, da se poveže s hitrostjo vsaj 512kbit/s, vsaj 90% prebivalcem pa s hitrostjo vsaj 2Mbit/s, do svetovnega spleta.

Dolgoročna cilja izvajanja *Resolucije o nacionalnih razvojnih projektih za obdobje 2007- 2023* pa sta omogočiti 90% prebivalcem dostop do storitev trojčka »triple play« in hitrosti vsaj 20Mbit/s do leta 2015 in 90% prebivalstva omogočiti optične povezave do doma do leta 2020.

Načrt razvoja odprtega širokopasovnega omrežja elektronskih komunikacij v občini Brežice (v nadaljevanju: Načrt razvoja) je del razpisne dokumentacije

Javnega razpisa za izbiro izvajalca gradnje, upravljanja in vzdrževanja odprtega širokopasovnega omrežja elektronskih komunikacij v občini Brežice.

Občina Brežice nikoli ni bila industrijska občina. Že v preteklosti je prevladovala obrtna in trgovska dejavnost. Zaradi odlične geostrateške lege in naravnih danosti občina vidi **vizijo** v razvoju turizma, obrti, v storitvenih dejavnostih in trgovini. Občina Brežice postaja prostor, v katerem se razvijajo pogoji za kvalitetno bivanje (gradnja stanovanj, varovana stanovanja, domovi za ostarele).

1.3. Cilji Načrta

Načrt razvoja opredeljuje območja, na katerih je končnim uporabnikom potrebno omogočiti dostop v odprto širokopasovno omrežje elektronskih komunikacij ter oceno potreb končnih uporabnikov.

V občini Brežice obstajajo naselja, kjer ni možen dostop končnih uporabnikov (gospodinjstva, javne institucije, poslovni subjekti) do širokopasovnih povezav, oziroma je dostop le delno možen (prezasedenost in dotrajanost obstoječih bakrenih kablov).

Na območju celotne občine obstaja velik interes vseh končnih uporabnikov po možnosti dostopa do širokopasovnega omrežja elektronskih komunikacij. S tem bi spodbudili razvoj različnih storitev, povečali učinkovitost javnih institucij in gospodarstva, omogočili hitrejši dostop do znanja in razvoj podjetništva z visoko dodano vrednostjo tudi na ruralnem območju.

Cilj gradnje odprtih širokopasovnih omrežij elektronskih komunikacij v občini Brežice je, da se predvsem na območjih, kjer širokopasovna omrežja niso prisotna, zgradi odprto širokopasovno omrežje elektronskih komunikacij, ki bo povežalo vsa naselja v naši občini ter vse zainteresirane končne uporabnike s širokopasovnim hrbteničnim omrežjem, ki bo dostopno pod enakimi pogoji vsem zainteresiranim operaterjem in ponudnikom storitev.

Cilji so skladni s cilji regionalnih, lokalnih razvojnih programov in drugimi razvojnimi cilji Občine Brežice ter usklajeni z najširšimi cilji SRS, ki so:

- trajnostno povečanje blaginje in kakovosti življenja vseh posameznikov in posameznikov;
- povečanje globalne konkurenčnosti s spodbujanjem inovativnosti in podjetništva, razširjanjem uporabe informacijsko komunikacijske tehnologije ter z učinkovitim posodabljanjem in vlaganjem v učenje, izobraževanje, usposabljanje in raziskave in razvoj;
- hitrejši razvoj vseh regij in zmanjševanje zaostanka najmanj razvitih.

Cilji so skladni tudi s *smernico 9 Nacionalnega strateškega referenčnega okvirja (NSRO) za obdobje 2007-2013: Prehod v informacijsko družbo ter spodbujanje razširjenosti in učinkovite uporabe informacijsko-komunikacijskih tehnologij*:

Povečanje dostopnosti IKT s pospeševanjem razvoja širokopasovnih omrežij, naložb v pasivno infrastrukturo, vključevanje čim več prebivalstva v uporabo IKT in storitve informacijske družbe ter zagotavljanje e-vsebin v slovenskem jeziku. V okviru OP za krepitev regionalnih razvojnih potencialov se bo sofinancirala

izgradnja širokopasovnega omrežja na območjih, kjer ni izkazanega ekonomskega interesa, e-vsebine in e-storitve pa se bodo razvijale v okviru operativnih programov za oba strukturalna sklada. Prednostne aktivnosti v okviru RP: pospeševanje razvoja in uporabe interneta ter izgradnja širokopasovnih omrežij; pospešeno uvajanje elektronskega poslovanja, vzpostavitev nacionalnega interoperabilnostnega okvira, zagotavljanje inovativnega okolja in spodbujanje razvoja naprednih produktov, aplikacij in storitev, kar bo spodbujalo vključenost prebivalstva v uporabo IKT in storitev informacijske družbe; spodbujanje razvoja e-vsebin – digitalizacija.

1.4. Izvajanje projekta

Občina Brežice bo projekt izbire izvajalca gradnje, upravljanja in vzdrževanja širokopasovnih omrežij elektronskih komunikacij vodila po postopku, ki je skladen z Zakonom o javno-zasebnem partnerstvu (Uradni list RS, št. 127/06) .

1.5. Referenčni dokumenti

Podlage za sprejem Načrta so predvsem:

- Resolucija o nacionalnih razvojnih projektih za obdobje 2007 – 2023,
- Strategija razvoja širokopasovnih omrežij v RS,
- Zakon o elektronskih komunikacijah (Uradni list RS, št. 13/, 102/2007, 110/2009),
- Zakon o javno-zasebnem partnerstvu (Uradni list RS, št. 127/06),
- Zakon o javnem naročanju – ZJN-2 (Uradni list RS, št. 128/06, 16/2008 in št. 19/2010),
- Priročnik za lokalne skupnosti, regionalne razvojne agencije, operaterje in ponudnike storitev pri projektu Gradnja, upravljanje in vzdrževanje odprtega širokopasovnega omrežja elektronskih komunikacij v lokalni skupnosti,
- Navodilo za izdelavo načrta razvoja odprtega širokopasovnega omrežja lokalne skupnosti
- 2. javni razpis za Projekt gradnje, upravljanja in vzdrževanja odprtega širokopasovnega omrežja elektronskih komunikacij v lokalni skupnosti, objavljenega s strani Ministrstva za visoko šolstvo, znanost in tehnologijo, dne 09.07.2010 v Ur.l. RS št. 54/2010
- Tehnološka priporočila za pomoč pri načrtovanju gradnje OŠO.
- Predlog za ustanovitev mestne občine Brežice,
- Regionalni razvojni program regije Posavske 2007-2013,
- Strategija razvoja in trženja turizma turistične destinacije Brežice za obdobje 2007-2013.

V primeru neuskklajenosti Načrta razvoja odprtega širokopasovnega omrežja elektronskih komunikacij v občini Brežice s katerim od predhodno navedenih predpisov in določil, veljajo v le-teh navedene določbe.

2. TELEKOMUNIKACIJSKE STORITVE IN POMEN ŠIROKOPASOVNIH OMREŽIJ

2.1. Splošno o širokopasovnem omrežju

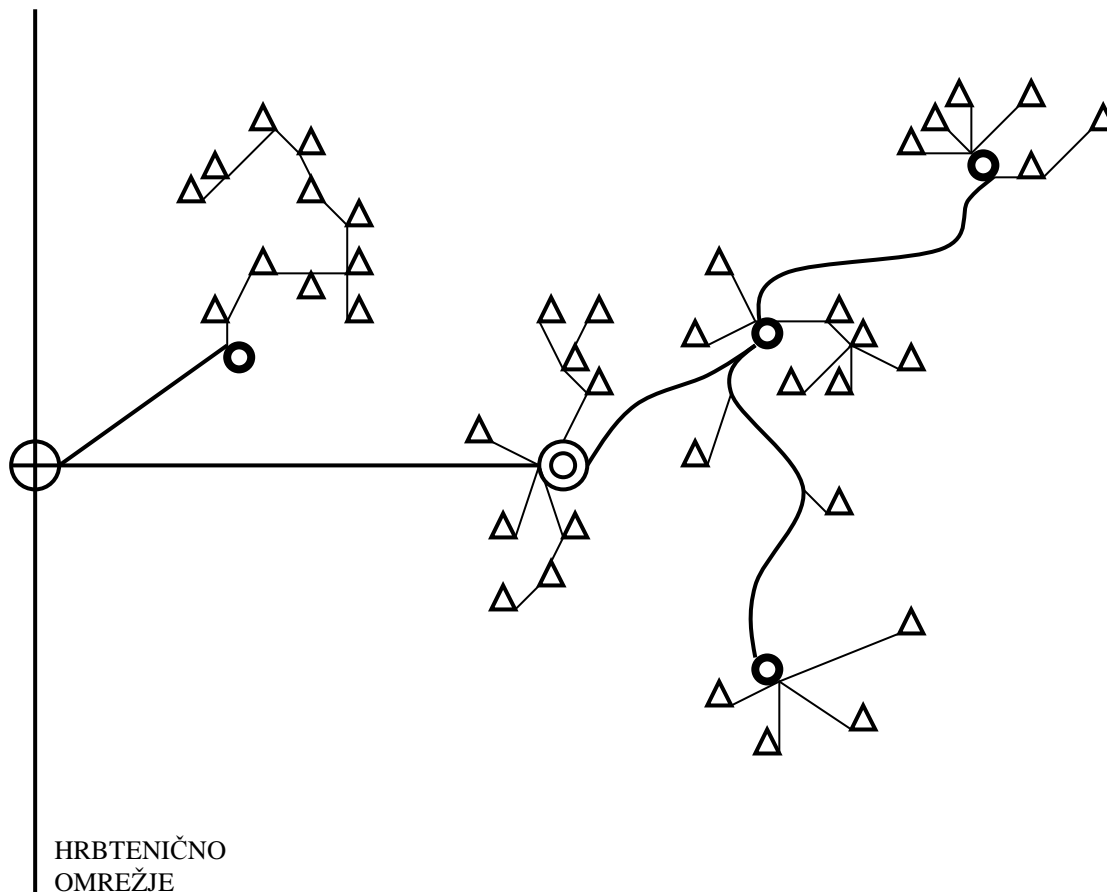
Širokopasovno omrežje elektronskih komunikacij je tisto omrežje, ki končnemu uporabniku ponuja možnost dostopa do širokopasovnih storitev. V strogo tehničnem smislu je širokopasovno omrežje telekomunikacijsko prenosno omrežje, ki za prenos signalov uporablja različne prenosne medije s širokim frekvenčnim območjem, razdeljenim na način, ki omogoča tvorjenje množice medsebojno neodvisnih kanalov za sočasni (simultani) prenos podatkov, govora in slike. Širokopasovna omrežja se delijo na hrbtnična omrežja, geografsko omejena omrežja krajevnega značaja in dostopovna omrežja.

Hrbtnična omrežja običajno združujejo promet množice končnih uporabnikov in medsebojno povezujejo geografsko oddaljena omrežja. K omrežjem krajevnega značaja lahko štejemo omrežja na nivoju krajevnih skupnosti, mest, vasi, univerz ipd. Dostopovna omrežja so omrežja, ki tvorijo krajevno zanko in končnim uporabnikom prek omrežne priključne točke omogočajo vključitev v večja omrežja, globalno povezljivost ter s tem dostop do aplikacij, vsebin in storitev.

2.2. Odprto širokopasovno omrežje

Odprtost omrežja elektronskih komunikacij pomeni, da imajo vsi operaterji in ponudniki storitev elektronskih komunikacij omogočen vstop v to omrežje in da lahko preko njega ponudijo svoje storitve vsem končnim uporabnikom tega omrežja. Pri tem morajo biti zagotovljeni za vse enaki pogoji, v skladu z določili zakona o elektronskih komunikacijah. Glede na obliko financiranja odprtih širokopasovnih omrežij elektronskih komunikacij ločimo tržna (komercialna) omrežja in z javnimi sredstvi zgrajena omrežja. Tržna omrežja zgradijo ponudniki s svojimi sredstvi. Kapacitete teh omrežij nato ponujajo na komercialni osnovi, pri čemer lahko ustvarjajo dobiček. Z javnimi sredstvi zgrajena omrežja zgradijo ponudniki s pomočjo občinskih, državnih in sredstev evropskih skladov. Ponudniki s ponujanjem kapacitet na teh omrežjih ne smejo ustvarjati dobička. Javna sredstva je za gradnjo dovoljeno uporabljati le tam, kjer je dokazano, da ni tržnega interesa.

Prikaz odprtega širokopasovnega omrežja elektronskih komunikacij



LEGENDA:

- ⊙ CENTRALNA TOČKA ⊕ VSTOPNA TOČKA V HRBTENIČNO OMREŽJE
△ KONČNI UPORABNIK ● LOKALNA DOSTOPOVNA TOČKA

2.3. Tipi odprtega širokopasovnega omrežja

Odprta širokopasovna omrežja oziroma njihove sestavne dele je na belih lisah glede na različne načine financiranja možno zgraditi na naslednje načine:

Tip omrežja A - **Del omrežja je v celoti zgrajen z zasebnimi sredstvi – komercialni del omrežja.**

Tako zgrajen del omrežja ni predmet sofinanciranja javnega razpisa, njegovi učinki na območju belih lis pa se upoštevajo pri merilih tega javnega razpisa. Tako zgrajeno omrežje se upravlja povsem tržno. Lastnik omrežja je zasebnik, ki s tem omrežjem tudi upravlja in ga vzdržuje. Zasebna sredstva investirana v tako zgrajeno omrežje se upoštevajo pri merilih tega javnega razpisa pod

pogojem, da je tako zgrajeno omrežje odprto in se zgradi v kombinaciji s tipom omrežja B in v deležu, s katerim se dosega učinke na območju belih lis.

Tip omrežja B - Del omrežja je zgrajen v celoti s sredstvi državnega proračuna za kohezijsko politiko.

Ta del omrežja je v celoti zgrajen s sredstvi državnega proračuna za kohezijsko politiko in ustvarja prihodke, ki bistveno ne presegajo tekočih stroškov tega omrežja. Med tekoče stroške sodijo stroški vzdrževanja, upravljanja, financiranja in amortizacije omrežja. V idealnem primeru mora sistem zaračunavanja temeljiti na dejanski porabi sredstev, tarife pa morajo kriti vsaj operativne stroške in stroške vzdrževanja ter pomemben del amortizacije naložbe. Predvideti je treba ustrezno tarifno strukturo, ki pa praviloma ne sme bistveno odstopati od tarifnih struktur za primerljiva omrežja zgrajena pod tržnimi pogoji. Tako zgrajeno omrežje preide takoj, ko je zgrajeno, v celoti v last lokalne skupnosti. Prenos lastništva se lahko izvede že med gradnjo samo za posamezne dele omrežja. Prenos lastništva omrežja se zagotovi s pogodbo o prenosu lastništva med lokalno skupnostjo in izbranim soinvestitorjem. Izbrani soinvestitor vsaj 20 let (vendar največ 30 let) upravlja in vzdržuje tako zgrajen del omrežja. Upravljaivec ne sme biti sočasno tudi ponudnik storitev končnim uporabnikom na tem omrežju oziroma mora ponujanje storitev končnim uporabnikom zagotoviti v ločenem podjetju. Pri tem tipu omrežja je nujen obstoj vložka lokalne skupnosti kot na primer v obliki služnosti, v obliki obstoječe infrastrukture ali v obliki skupne gradnje z drugo javno infrastrukturo. Vse vložke lokalne skupnosti je potrebno ovrednotiti.

Tip omrežja C - Del omrežja je zgrajen s sredstvi državnega proračuna za kohezijsko politiko in z zasebnimi sredstvi.

Ta del omrežja je zgrajen z mešanim vložkom zasebnega partnerja (soinvestitorja), vložka lokalne skupnosti in sredstev državnega proračuna za kohezijsko politiko. Gradi se po principu javno-zasebnega partnerstva. Tako zgrajen del omrežja ustvarja prihodke pod tržnimi pogoji in ustvarja dobiček. Neto sedanja vrednost razlike med ocenjenimi prihodki in tekočimi stroški (upravljanje, vzdrževanje, stroški financiranja in stroški amortizacije omrežja) določi minimalno višino zasebne investicije. V idealnem primeru mora sistem zaračunavanja temeljiti na dejanski porabi sredstev, tarife pa morajo kriti vsaj operativne stroške in stroške vzdrževanja ter pomemben del amortizacije naložbe. Predvideti je treba ustrezno tarifno strukturo, s katero se bodo v največji meri skušali povečati prihodki projekta pred prejemom javnih subvencij, pri čemer se bo upoštevala cenovno dostopnost. Praviloma tarifna struktura ne sme bistveno odstopati od tarifnih struktur za primerljiva omrežja zgrajena pod tržnimi pogoji. Tako zgrajen del omrežja se takoj po zaključku gradnje prenese v last lokalne skupnosti oziroma soinvestitorja v razmerju vloženi sredstev. Pri tem se v last lokalne skupnosti prenese del omrežja v višini deleža investicije lokalne skupnosti in sredstev državnega proračuna za kohezijsko politiko. Izbrani soinvestitor vsaj 20 let (vendar največ 30 let) z omrežjem upravlja in vzdržuje tako zgrajen del omrežja. Gre za t.i. BOT model (build-operate-transfer), ki ga Zakon o javno-zasebnem partnerstvu (Uradni list RS, št. 127/06) predvideva v prvem odstavku 80. člena. Prvih 20 let po zaključku gradnje odprtega širokopasovnega omrežja je lastništvo za del omrežja, zgrajenega z zasebnimi sredstvi, zasebno, za del omrežja, zgrajenega s sredstvi državnega proračuna za kohezijsko politiko, javno, po preteku vsaj 20 let (vendar največ 30 let) pa izbrani soinvestitor prenese svojo lastninsko pravico na lokalno skupnost.

Strošek amortizacije omrežja se mora prikazati v celoti in posebej za del omrežja, zgrajenega z zasebnimi sredstvi soinvestitorja. Upravljevec ne sme biti sočasno tudi ponudnik storitev končnim uporabnikom na tem omrežju oziroma mora ponujanje storitev končnim uporabnikom zagotoviti v ločenem podjetju. Pri tem tipu omrežja je nujen obstoj vložka lokalne skupnosti kot na primer v obliki služnosti, v obliki obstoječe infrastrukture ali v obliki skupne gradnje z drugo javno infrastrukturo. Vse vložke lokalne skupnosti je potrebno ovrednotiti.

Odprto širokopasovno omrežje je za potrebe tega javnega razpisa lahko zgrajeno ali kot kombinacija tipa omrežja A in B, ali v celoti zgrajeno omrežje kot tip omrežja B, ali v celoti zgrajeno omrežje kot tip omrežja C. Ocenjeni prihodki naj bodo izračunani ob predpostavki vsaj 20 priključkov na 100 prebivalcev. Cene, ki se zaračunavajo ponudnikom storitev, in stroški upravljanja in vzdrževanja se letno lahko povečujejo največ do ravni rasti cen na drobno v preteklem letu ob upoštevanju 7 % diskontne stopnje, v skladu z Uredbo o enotni metodologiji za pripravo in obravnavo investicijske dokumentacije na področju javnih financ (Uradni list RS, št. 60/06). Pri tem cene praviloma ne smejo bistveno odstopati od cen za primerljiva omrežja zgrajena pod tržnimi pogoji.

Pri tipih omrežij B in C mora obstajati vložek lokalne skupnosti kot na primer v obliki služnosti, v obliki obstoječe infrastrukture ali v obliki skupne gradnje z drugo javno infrastrukturo. Vse vložke lokalne skupnosti je potrebno posebej ovrednotiti in upoštevati pri razdelitvi deležev vlaganj.

3. OPREDELITEV OBSTOJEČEGA STANJA

3.1. Splošni opis občine

Statistika Občine Brežice

Površina: 268 km²

Število prebivalcev: 24.483

Število krajevnih skupnosti: 20

Število naselij: 109

Občina Brežice se razprostira na 268 km² in leži ob reki Krki in Savi. Spada med večje občine, saj ima po zadnjem popisu prebivalstva leta 2007 24.483 prebivalcev, ki živijo v 109 naseljih oziroma v 20 krajevnih skupnostih. Po številu prebivalcev je največje mesto Brežice, sledita kraja Dobova in Bizeljsko.

Občina ima zelo pomembno geostrateško lego. Tu poteka pomembna cestna in železniška povezava. Pomemben dejavnik je tudi meja, ki predstavlja desetino vse meje s sosednjo državo Hrvaško.

Stopnja urbanizacije v občini Brežice je zelo nizka in večino naselij predstavljajo podeželska naselja, ki razložena ležijo na vrhu položnih slemen, kopastih vrhov in po pobočnih policah v večinoma hribovitem in gričevnatem svetu.



Prebivalstvo

Zadnji statistični podatki (2007) kažejo, da v občini Brežice živi 24.483 prebivalcev, kar kaže na **porast prebivalstva** glede na podatke ob popisu prebivalstva 2002 (23.253 prebivalcev).

Demografska gibanja

V občini Brežice živi 35% vsega prebivalstva regije in 1,2% vsega prebivalstva Slovenije. Od vseh prebivalcev je 51% žensk in 49% moških. Gostota naseljenosti je 91 prebivalcev na km², kar je nad regijskim povprečjem (79 preb/km²) in pod slovenskim povprečjem (98,7 preb/km²).

Za občino je značilno izrazito staro prebivalstvo, saj je indeks staranja (135) višji od indeksa staranja regije (116) in indeksa staranja Slovenije (112). Zaskrbljujoče je, da se trend staranja nadaljuje. Razmerje med posameznimi starostnimi skupinami se iz leta v leto spreminjajo. Delež prebivalstva, mlajšega od 14 let, znaša 13,2% (regija in Slovenija: 14%). Delež starejših od 64 let znaša 17,8%, kar je večje od deleža regije (16,3%) in nad slovenskim deležem, ki je 15,7%. Posledično je delež delovno sposobne populacije med 15 in 64 letom (občina : 69%), manjši od deleža na nivoju regije (69,7%) in Slovenije (70,3%).

Izobrazba

Iz popisa prebivalstva 2002 je največ prebivalstva, starega 15 let ali več, z nižjo in srednjo poklicno izobrazbo, sledijo osebe z dokončano osnovno šolo in srednjo strokovno in splošno izobrazbo. Več je oseb z dokončano visoko dodiplomsko izobrazbo kot pa višjo izobrazbo. V primerjavi z regijo in Slovenijo je stopnja izobrazbe prebivalstva občine sledeča:

- osnovnošolska izobrazba: 35% prebivalstva občine, 32% regija in 30% Slovenija;
- srednješolska izobrazba: 55,2% prebivalstva občine, 60% regija in 56% Slovenija;
- višješolska izobrazba: 4,3% prebivalstva občine, 3% regija, 5% Slovenija;
- visokošolska ali podiplomska izobrazba: 5,4% prebivalstva občine, 5% regije, 8% Slovenija.

V občini Brežice je v povprečju 24,8% manj višje ali visoko izobraženih (37,5% v regiji) na 100 prebivalcev od povprečja v Sloveniji.

Zaposlenost

V letu 2005 je bilo v občini Brežice zabeleženega 7.432 aktivnega prebivalstva, kar predstavlja 32,1% aktivnega prebivalstva v regiji in 0,9% v celotnem aktivnem prebivalstvu.

Delovno aktivni izkazujejo v decembru 2006, glede na leto 2005, porast števila delovno aktivnih prebivalcev za 2,5 % (186 oseb). V brežiški upravni enoti je tako koncem decembra 2006 7.618 delovno aktivnih prebivalcev.

Število prebivalcev v občini Brežice v letih 1993 do 2004

Stanje na 31.12.2004	Brežice
1993	24.859
1998	24.457
1999	24.493
2000	24.441
2001	24.416
2002	24.429
2003	24.605
2004	24.409

Vir: Statistične informacije, register prebivalcev

Število prebivalcev, naravni prirast, selitveni prirast v l. 2000 – 2004

Stanje ob koncu l.	Št. prebivalcev Občine Brežice	Naravni prirast - številčno		Naravni prirast - koef. na 1000 prebivalcev		Selitveni prirast - številčno	
		Brežice	Slovenija	Brežice	Slovenija	Brežice	Slovenija
2000	24.441	- 87	- 408	- 3,5	- 0,2	41	2.615
2001	24.413	- 125	- 1.031	- 5,1	- 0,5	80	2.992
2002	24.429	- 51	- 1.200	- 2,0	- 0,6	23	1.865
2003	24.605	- 92	- 2.130	- 3,7	- 1,1	88	3.412
2004	24.409	/	- 562		- 0,3		

Opomba: Podatkov za naravni in selitveni prirast za l. 2004 niso znani.

Vir: Statistične informacije, register prebivalcev

V spodnji tabeli so prikazane vse krajevne skupnosti na območju občine Brežice s pripadajočimi naselji ter številom hišnih števil in gospodinjstev. Ob popisu prebivalstva leta 2002 je bilo v občini Brežice 7.948 gospodinjstev.

Seznam krajevnih skupnosti s pripadajočimi naselji, številom hišnih števil in številom gospodinjstev

KRAJEVNA SKUPNOST ARTIČE:

Naselje	Št. hišnih št.	Št. gosp.
Arnovo selo	109	115
Artiče	104	113
Dečno selo	96	119
Dolenja vas pri Artičah	36	41
Glogov Brod	40	45
Gornji Lenart-del ¹	91	101
Spodnja Pohanca	36	47
Trebež	91	115
Zgornji Obrež.	54	66

KRAJEVNA SKUPNOST BIZELJSKO:

Naselje	Št. hišnih št.	Št. gosp.
Bizeljska vas	26	27
Bizeljsko	326	278
Bračna vas	26	22
Brezovica na Bizeljskem	43	47
Bukovje	46	30
Dramlja	33	27
Drenovec pri Bukovju	81	61
Gregovce	26	27
Nova vas ob Sotli	26	27
Orešje na Bizeljskem	116	93
Stara vas - Bizeljsko	123	105
Vitna vas	28	24

KRAJEVNA SKUPNOST BREŽICE:

Naselje	Št. hišnih št.	Št. gosp.
del naselja Brežice ²	1495	2864

KRAJEVNA SKUPNOST CERKLJE OB KRKI:

Naselje	Št. hišnih št.	Št. gosp.
Boršt	50	63
Brvi	16	17
Bušeča vas	61	54
Cerklje ob Krki	94	94
Črešnjice pri Cerkljah	88	105
Dolenja Pirošica	31	32
Gazice	36	46
Gorenja Pirošica	79	51
Hrastje pri Cerkljah	42	44

¹ Naselje Gornji Lenart leži v krajevnih skupnostih Artiče in Šentlenart. Podatki navedeni v krajevni skupnosti Artiče veljajo za celotno naselje

² Naselje Brežice leži v krajevnih skupnostih Brežice, Šentlenart in Zakot – Bukošek – Trnje. Podatki navedeni v krajevni skupnosti Brežice veljajo za celotno naselje

Izvir	12	8
Poštena vas	16	18
Račja vas	39	37
Stojanski Vrh	41	26
Vinji Vrh	47	22
Vrhovska vas	54	31
Zasap	21	24
Župeča vas	78	84

KRAJEVNA SKUPNOST ČATEŽ OB SAVI:

Naselje	Št. hišnih št.	Št. gosp.
Cerina	61	62
Čatež ob Savi	422	143
Dobeno	18	22
Dvorce	34	44
Prilipe	37	45
Sobenja vas	49	64
Žejno	50	47

KRAJEVNA SKUPNOST DOBOVA:

Naselje	Št. hišnih št.	Št. gosp.
Dobova	259	298
Gabrje pri Dobovi	78	94
Loče	61	86
Mali Obrež	36	52
Mihalovec	103	138
Mostec	70	87
Rigonce	58	68
Sela pri Dobovi	195	241
Veliki Obrež	98	119

KRAJEVNA SKUPNOST GLOBOKO:

Naselje	Št. hišnih št.	Št. gosp.
Bojsno	91	90
Brezje pri Bojsnem	39	33
Globoko	103	132
Mali Vrh	109	101
Piršembreg	117	110

KRAJEVNA SKUPNOST JESENICE NA DOLENJSKEM:

Naselje	Št. hišnih št.	Št. gosp.
Jesenice	82	82
Nova vas pri Mokricah	78	91
Obrežje	120	161
Podgračeno	11	13
Jereslavec	48	53
Kapele	85	97

Del naselja Ribnica ³	57	55
Slovenska vas	107	83

KRAJEVNA SKUPNOST KAPELE:

Naselje	Št. hišnih št.	Št. gosp.
Podvinje	47	47
Rakovec	21	23
Slogonsko	56	57
Vrhje	86	99
Župelevec	79	83

KRAJEVNA SKUPNOST KRŠKA VAS:

Naselje	Št. hišnih št.	Št. gosp.
Krška vas	203	224

KRAJEVNA SKUPNOST MRZLAVA VAS:

Naselje	Št. hišnih št.	Št. gosp.
Čedem	5	8
Globočice	26	32
Kamence	4	4
Kraška vas	15	16
Mrzlava vas	97	68
Stankovo	7	6

KRAJEVNA SKUPNOST PEČICE:

Naselje	Št. hišnih št.	Št. gosp.
Pečice	55	43

KRAJEVNA SKUPNOST KRIŽE:

Naselje	Št. hišnih št.	Št. gosp.
Križe	55	51

KRAJEVNA SKUPNOST PIŠECE:

Naselje	Št. hišnih št.	Št. gosp.
Blatno	74	64
Dednja vas	82	77
Pavlova vas	115	93
Pišece	171	155
Podgorje pri Pišecah	115	105

KRAJEVNA SKUPNOST SKOPICE:

Naselje	Št. hišnih št.	Št. gosp.
Dolenje Skopice	73	84
Gorenje Skopice	60	69

KRAJEVNA SKUPNOST SROMLJE:

Naselje	Št. hišnih št.*	Št. gosp.
Curnovec	78	51

³ Naselje Ribnica leži v krajevnih skupnostih Jesenice na Dolenjskem in Velika Dolina. Podatki navedeni v krajevni skupnosti Jesenice na Dolenjskem veljajo za celotno naselje

Oklukova Gora	40	29
Silovec	24	18
Sromlje	100	57
Volčje	74	49
Zgornja Pohanca	58	45

KRAJEVNA SKUPNOST ŠENTLENART:

Naselje	Št. hišnih št.	Št. gosp.
Cundrovec	40	55
del naselja Brežice (glej opombo 2)		
del naselja Gornji Lenart (glej opombo 1)		

KRAJEVNA SKUPNOST VELIKA DOLINA:

Naselje	Št. hišnih št.	Št. gosp.
Brezje pri Veliki Dolini	47	43
Cirnik	49	39
Gaj	11	14
Koritno	33	38
Laze	14	22
Mala Dolina	28	38
Perišče	8	6
Ponikve	55	52
Rajec	43	42
Del naselja Ribnica (glej opombo 3)		
Velika Dolina	58	66

KRAJEVNA SKUPNOST VELIKE MALENCE:

Naselje	Št. hišnih št.	Št. gosp.
Velike Malence	196	126

KRAJEVNA SKUPNOST ZAKOT – BUKOŠEK – TRNJE:

Naselje	Št. hišnih št.	Št. gosp.
Bukošek	98	122
del naselja Brežice (Glej opombo 2)		

SKUPAJ KRAJEVNE SKUPNOSTI V OBČINI BREŽICE

Naselje	Št. hišnih št.	Št. gosp.
Vsa naselja v KS v občini Brežice	9033	10.115

Vir: Prostorski informacijski sistem občin (PISO) 2010

Gospodarstvo

Kakor za celotno Spodnjeposavsko regijo je tudi za občino Brežice značilna živahna podjetniška dejavnost; vendar so na splošno podjetja po številu zaposlenih večinoma majhna. Prebivalstvo občine Brežice ima nizek nivo izobrazbene strukture ter visoko strukturno brezposelnost kot posledico zapiranja podjetij tekstilne in celulozne industrije v celotni Spodnjeposavski regiji. Opazen je tudi t.i. beg možganov oziroma trend zaposlovanja mladih strokovnjakov izven regije. BDP je nižji kot v Sloveniji, kar je posledica nižje tehnološke razvitosti in posledično nižje produktivnosti dela.

Brežiška občina ni nikoli slovela kot industrijska občina, zato pa je bila daleč naokoli znana po razvejeni trgovini in rokodelstvu. Pred 200 leti odkriti termalni vrelci so v zadnjih letih brežiški občini pridali bogat turistični utrip.

V občini je najpomembnejša dejavnost (41,4 % prihodkov občine) **trgovina**, pomembni sta tudi **predelovalna dejavnost** ter **gostinstvo**. Trgovina in turizem zagotavljata razvoj občine ob slovensko-hrvaški meji.

V letu 2003 je bilo v Občini Brežice 357 družb, decembra 2004 je bilo samostojnih podjetnikov v občini Brežice 554. Družbe občine Brežice so edine med občinami Posavja v letu 2004 izboljšale rezultat glede na leto 2003. 371 družb je zaposlovalo 2.179 delavcev. Po podatkih AJ PES je bilo na dan 11.1.2011 v Občini Brežice kar 1.808 poslovnih subjektov.

Število poslovnih subjektov v občini Brežice v l. 1999 – 2003

Stanje na:	Brežice
31.12.1999	1.740
31.12.2000	1.620
31.12.2001	1.632
31.12.2002	1.631
31.12.2003	1.527

Vir: Stat. informacije št. 70 – 10.3.2004 – poslovni subjekti

Gospodarski subjekti – pravne osebe v občini Brežice v l. 1999 - 2003

Stanje na:	Brežice
31.12.1999	613
31.12.2000	498
31.12.2001	502
31.12.2002	506
31.12.2003	401

Vir: Stat. informacije št. 70 – 10.3.2004 – poslovni subjekti

Gospodarski subjekti – fizične osebe v občini Brežice

Stanje na:	Brežice
31.12.1999	834
31.12.2000	824
31.12.2001	821
31.12.2002	821
31.12.2003	800

Vir: Stat. informacije št. 70 – 10.3.2004 – poslovni subjekti

V mestnem jedru ima svoje poslovne prostore veliko število **obrtnikov**, med njimi je največ gostincev, v občini pa je tudi razvita trgovina na debelo, proizvodne in storitvene dejavnosti ter promet.

Z namenom **pospeševanja razvoja malega gospodarstva** je Občina Brežice v letu 1998 ustanovila Razvojni center Brežice, ki izvaja poslovne raziskave in svetovanje in nudi poslovne storitve za privatni in javni sektor na lokalni, regionalni, državni in mednarodni ravni. Poslanstvo RCB je podjetnikom in managerjem nuditi uporabne (raziskovalne) rešitve, poslovne informacije, usposabljanje ter specialistično individualno svetovanje.

V letu 1998 so vse tri posavske občine (Brežice, Krško in Sevnica) ustanovile Regionalni pospeševalni center Posavje z namenom pospeševanja gospodarskih in drugih lokalnih potencialov v posavski regiji. V letu 2000 je zavod dobil status Regionalne razvojne agencije Posavje in razširil svojo dejavnost z razvojnimi nalogami predvsem s področja regionalne strukturne politike, zlasti pri pospeševanju gospodarskega, prostorskega in okoljskega razvoja.

Turizem

Po uradni statistiki turistično prenočitvene zmogljivosti občine Brežice predstavljajo vrste gostinsko-nastanitvenih objektov, ki se po merilih in načinu kategorizacije uvrščajo med hotele, motele, penzione, gostišča, apartmaje, kampe, sobe in delavske počitniške domove.

Skupno število ležišč v občini Brežice je bilo v letu 2004 3.923, od tega nekaj več kot 61% v kampu in 27% hotelskih ležišč. Glede na kategorije so zastopane tako kategorije ** do ****. V letu 2006 se je skupno število ležišč povečalo predvsem v hotelih, penzionih in apartmajih.

Gostinska (kulinarična) ponudba občine Brežice obsega skupno 55 gostinskih obratov, od gostiln, gostišč, picerij, pivnic, slaščičarn, okrepčevalnic, barov in diskotek in 4 turistične kmetije ter 10 vinotoče oziroma repnic. Skoncentriranost gostinske ponudbe je v večjih krajih občine, kot so Brežice, Bizeljsko, Čatež ob Savi in Dobova.

Tabela 2: Prenočitvene zmogljivosti po vrsti nastanitvenih objektov v občini Brežice v letu 2006

LETO - 2006		Število sob	Zmogljivosti - ležišča - SKUPAJ	Zmogljivosti - ležišča - stalna
Brežice	Hoteli	522	1376	999
	Moteli	10	20	20
	Penzioni	42	102	93
	Gostišča	14	30	28
	Apartmaji	68	337	333
	Kampi	700	2400	2400
	Sobe	17	40	38
	Delavski počitniški domovi	0	0	0
SKUPAJ		1.373	4.305	3.911

Vir : Statistični urad RS

Za območje občine je značilen svet posejan z griči, tudi vinorodnimi, večinoma poraščen z gozdovi. Značilen je ostanek nekdanjega nižinskega pragozda, imenovan Dobrava, območja močvirnih in vlažnih travnišč, in območja, kjer so našle zatočišče številne rastlinske in živalske vrste, plasti kremenčevega peska in bogati izviri termalne vode. Tu je kar nekaj **naravnih znamenitosti**, ki bi lahko predstavljale oziroma že predstavljajo turistično znamenitost, atrakcijo, privlačnost, zaradi katere bi se oziroma se obiskovalci odločajo za obisk.

Med te sodijo predvsem :

- **JOVSI**: naravni spomenik, zavarovano območje z občinskim odlokom, ki leži v občini Brežice. Ornitološki park, ki se razprostira ob reki Sotli nad vasjo Dobova, kjer gnezdi preko 55 različnih ptičjih vrst je v celoti zajeto v Natura 2000.
- **KOZJANSKI PARK**: Svojevrsten pečat Kozjanskemu parku dajejo naravne lepote in znamenitosti, številne arheološke najdbe, srednjeveški trgi, cerkve, gradovi, kapelice, kamnita znamenja in kmetije.
- **REPNIČE**: jame, skopane v kremenčevem pesku, ki ga je na območju Bizeljskega pred milijoni let naplavilo Panonsko morje.
- **NUJEČEV HRAST**: v vasi Gregovci na Bizeljskem najdemo najdebelejši hrast vrste DOB (*Quercus robur*) v Sloveniji. Njegov obseg je 778cm, visok pa je 29m.
- **GNEZDIŠČE PTIČEV ČEBELARJEV**: peskokop kremenčevega peska v Župjeku na Bizeljskem gosti edino večjo kolonijo čebelarjev (*Meros apiaster*) v Sloveniji.

Na območju občine Brežice predstavljajo **kulturno-zgodovinsko dediščino** in etnološke posebnosti gradovi (4), muzeji, zbirke in spominske sobe (5), arhitekturni spomeniki – vodovodni stolp, mostovi, sakralni objekti (12), enogastronomija, znane osebnosti in številni spominki iz obravnavanega območja.

Med temi je potrebno posebej omeniti :

- **VODOVODNI STOLP**
- **BREŽIŠKI GRAD** : v gradu domuje Posavski muzej
- **GRAD MOKRICE**:

Občina Brežice razpolaga s pestro športno-rekreativno ponudbo. Največji center športno-rekreativne ponudbe so Terme Čatež, ki so prav tako center kongresnega turizma in wellness ponudbe.

Po občini Brežice se vijeta dve vinsko turistični cesti in sicer: Bizeljsko-sremiška vinsko turistična cesta (občina Brežice, občina Krško in občina Sevnica) in Podgorjansko vinsko turistična cesta (občina Dolenjske Toplice, mestna občina Novo mesto, občina Šentjernej, občina Kostanjevica na Krki in občina Brežice). V sklopu Koščeve poti so v Kapelah postavili večjo opazovalnico ob učni mlaki, ki predstavlja atraktiven cilj učne poti. Dostop je urejen po daljšem mostovžu nad poplavnimi zemljišči. Sprejme do 10 ljudi in je opremljena z informativnimi tablami.

Zdravstvo

Osnovno zdravstveno varstvo je v občini Brežice organizirano preko javnega zavoda Zdravstveni dom Brežice in preko zasebnih zdravnikov in zobozdravnikov s koncesijo. V Zdravstvenem domu Brežice deluje trinajst ekip za potrebe osnovnega in dispanzerskega zdravstvenega varstva, pet ekip za potrebe zobozdravstvenega varstva, osem ekip za potrebe patronažne službe in nege na domu ter pet izvajalcev nujnih in ne nujnih reševalnih prevozov. Izvaja se tudi zdravstvena in zobozdravstvena vzgoja ter zdravljenje odvisnosti.

V Koncesijski zdravstveni dejavnost delujejo trije zasebniki za splošno medicino in medicino dela, prometa, in športa, eden zasebnik za pediatrijo, štirje za zobozdravstveno varstvo ter ena patronažna sestra.

Za socialno varstvo v občini skrbi Center za socialno delo, Varstveno delovni center Leskovec-Krško, Dom upokojencev.

Šolstvo

Program predšolske vzgoje se je izvaja v vrtcu Mavrica Brežice in v sedmih enotah pri osnovnih šolah v Artičah, Bizeljskem, Cerkljah, Dobovi ter v podružničnih enotah v Kapelah, Globokem, Pišecah in Veliki Dolini.

V Občini Brežice deluje osem osnovnih šol, in sicer v Artičah, Bizeljskem, Brežicah, Cerkljah ob Krki, Dobovi, Globokem, Pišecah in Veliki dolini, glasbena šola Brežice in knjižnica Brežice.

Za oblikovanje in izvajanje rednih programov, aktivnosti in projektov za zadovoljevanje identificiranih potreb in interesov mladih skrbi Mladinski center Brežice.

Kultura

V Občini Brežice na področju kulture deluje Posavski muzej Brežice, katerega poslanstvo je trajno in nemoteno izvajanje muzejske dejavnosti in je hkrati tudi kulturni center Posavja z bogatim in raznolikim kulturnim programom.

Na področju ljubiteljske kulture deluje 23 kulturnih društev.

3.2. Obstoječe stanje na področju širokopasovnega omrežja

Na območju občine Brežice ponujata storitve širokopasovnega omrežja Telekom Slovenije d.d. in kabelski operater INTEL, Šetinc Branko s.p., storitve brezžične komunikacije pa ponujata mobilna operaterja Mobitel d.d. in Si.mobil d.d..

3.2.1. Podatki telekomunikacijskega operaterja Telekom Slovenije d.d.

Telekom Slovenije d.d. svojo dejavnost na območju Občine Brežice pokriva iz obstoječih telefonskih central: FL Brežice, FL Bizeljsko, FL Cerklje ob Krki, FL Dobova, FL Globoko, FL Jesenice na Dolenjskem, FL Kapele, FL Krška vas, FL Pišce, FL Velika Dolina in FL Zgornja Pohanca.

FL Brežice pokriva ožje mestno jedro mesta Brežice in naselja Mostec, Globočice, Sobenja vas, Prilipe, Dvorce, Žejno, Cerine, Brezina, Črnc, Trebež, Gornji Lenart, Artiče, Glogov Brod, Zgornji Obrež, Gornji Lenart, Pesje, Bukošek, Dvorce, Trnje.

Trenutno je na FL Brežice vključenih: (kapaciteta/vključeni); (1040/779) ADSL, (1184/939) ISDN in (3456/2155) PSTN priključkov. Vključevanje novih ADSL je omejeno zaradi vključenih večkanalnih naprav na obstoječem omrežju; pri najdaljših naročnikih, katerih dolžina bakrenih vodov znaša cca 8 km, pa predstavlja omejitev tudi dolžina voda.

FL Bizeljsko pokriva območje vasi Bizeljsko, Orešje na Bizeljskem, Bizeljska vas, Bukovje, Drenovec, Hribček, Bračna vas, Janeževa Gorca, Vinarska cesta, Gregovce, Brezovica, Nova vas ob Sotli, Stara vas, Dramlja, Župjek, Vitna vas.

Trenutno je na FL Bizeljsko vključenih: (kapaciteta/vključeni); (304/205) ADSL, (95/128) ISDN in (457/576) PSTN priključkov.

Vključevanje novih ADSL je omejeno zaradi vključenih večkanalnih naprav na obstoječem omrežju; pri najdaljših naročnikih, katerih dolžina bakrenih vodov znaša cca 8 km, pa predstavlja omejitev tudi dolžina voda.

FL Cerklje ob Krki pokriva območje vasi Cerklje ob Krki, Bušeča vas, Dolenja Pirošica, Gazice, Vrhovska vas, Vinji vrh, Dolenja Pirošica, Čedem, Kamenica, Izvir, Krška vas, Stankovo, Brvi, Stojanski vrh, Župeča vas, Boršt, Črešnjice, Zasap, Hrastje.

Trenutno je na FL Cerklje ob Krki vključenih: (kapaciteta/vključeni); (216/256) ADSL, (96/75) ISDN in (544/473) PSTN priključkov.

Vključevanje novih ADSL je omejeno zaradi vključenih večkanalnih naprav na obstoječem omrežju; pri najdaljših naročnikih, katerih dolžina bakrenih vodov znaša cca 8 km, pa predstavlja omejitev tudi dolžina voda.

FL Dobova pokriva območje vasi Dobova, Mostec, Sela pri Dobovi, Mihalovec, Rigonce, Loče, Veliki Obrež, Mali Obrež, Gabrje pri Dobovi.

Trenutno je na FL Dobova vključenih: (kapaciteta/vključeni); (416/318) ADSL, (240/198) ISDN in (990/600) PSTN priključkov.

Vključevanje novih ADSL je omejeno zaradi vključenih večkanalnih naprav na obstoječem omrežju; pri najdaljših naročnikih, katerih dolžina bakrenih vodov znaša cca 7 km, pa predstavlja omejitev tudi dolžina voda.

FL Globoko pokriva območje vasi Globoko, Piršenbreg, Bojsno, Brezje pri Bojsnem, Dednja vas, Blatno, Pavlova vas, Mali vrh, Dečno selo, Curnovec, Glogov Brod, Artiče, Brezina.

Trenutno je na FL Globoko vključenih: (kapaciteta/vključeni); (224/202) ADSL, (176/149) ISDN in (784/582) PSTN priključkov.

Vključevanje novih ADSL je omejeno zaradi vključenih večkanalnih naprav na obstoječem omrežju; pri najdaljših naročnikih, katerih dolžina bakrenih vodov znaša cca 8 km, pa predstavlja omejitev tudi dolžina voda.

FL Jesenice pokriva območje vasi Jesenice, Obrežje, Slovenska vas, Velika Dolina, Brezje pri Veliki Dolini, Gaj, Ribnica, Mala Dolina, Cirknik, Rajec, Laze, Nova vas, Ponikve, Koritno, Podgračeno.

Trenutno je na FL Jesenice vključenih: (kapaciteta/vključeni); (160/107) ADSL, (240/186) ISDN in (608/435) PSTN priključkov.

Vključevanje novih ADSL je omejeno zaradi vključenih večkanalnih naprav na obstoječem omrežju; pri najdaljših naročnikih, katerih dolžina bakrenih vodov znaša cca 8 km, pa predstavlja omejitev tudi dolžina voda.

FL Kapele pokriva območje vasi Kapele, Župelevec, Podvinje, Rakovec, Jereslavec, Slogonsko, Vrhje.

Trenutno je na FL Kapele vključenih: (kapaciteta/vključeni); (160/146) ADSL, (80/62) ISDN in (400/233) PSTN priključkov.

Vključevanje novih ADSL je omejeno zaradi vključenih večkanalnih naprav na obstoječem omrežju; pri najdaljših naročnikih, katerih dolžina bakrenih vodov znaša cca 7 km, pa predstavlja omejitev tudi dolžina voda.

FL Krška vas pokriva območje vasi Krška vas, Velike Malence, Mrzlava vas, Dolenje Skopice, Gorenje Skopice.

Trenutno je na FL Krška vas vključenih: (kapaciteta/vključeni); (256/188) ADSL, (80/70) ISDN in (464/334) PSTN priključkov.

Vključevanje novih ADSL je omejeno zaradi vključenih večkanalnih naprav na obstoječem omrežju; pri najdaljših naročnikih, katerih dolžina bakrenih vodov znaša cca 8 km, pa predstavlja omejitev tudi dolžina voda.

FL Pišece pokriva območje vasi Pišece, Podgorje, Dednja vas, Pavlova vas.

Trenutno je na FL Pišece vključenih: (kapaciteta/vključeni); (0/0) ADSL, (80/70) ISDN in (240/142) PSTN priključkov.

Vključevanje novih ADSL je omejeno zaradi nezadostne medkrajevne povezave; pri najdaljših naročnikih, katerih dolžina bakrenih vodov znaša cca 8 km, pa predstavlja omejitev tudi dolžina voda.

FL Velika Dolina pokriva območje vasi Velika Dolina, Rejec, Perišče, Laze, Ponikve, Mala Dolina

Trenutno je na FL Velika Dolina vključenih: (kapaciteta/vključeni); (48/0) ADSL, (16/3) ISDN in (64/40) PSTN priključkov.

Vključevanje novih ADSL je omejeno zaradi vključenih večkanalnih naprav na obstoječem omrežju; pri najdaljših naročnikih, katerih dolžina bakrenih vodov znaša cca 8 km, pa predstavlja omejitev tudi dolžina voda.

FL Zgornja Pohanca pokriva območje vasi Zgornja Pohanca, Anovec, Zdole, Ravne pri Zdolah, Gorica pri Raztezu, Kostanjek, Pletrje, Silovec, Sromlje, Pavlova vas, Curnovec, Volčje, Oklukova gora, Dolenja vas pri Artičah, Arnovo selo, Trebež, Križe, Pečice, Osredek pri Podsredi.

Trenutno je na FL Zgornja Pohanca vključenih: (kapaciteta/vključeni); (160/140) ADSL, (128/83) ISDN in (620/512) PSTN priključkov.

Vključevanje novih ADSL je omejeno zaradi vključenih večkanalnih naprav na obstoječem omrežju; pri najdaljših naročnikih, katerih dolžina bakrenih vodov znaša cca 8 km, pa predstavlja omejitev tudi dolžina voda.

Hitrosti prenosa podatkov do naročnika so direktno odvisne od oddaljenosti od funkcijske lokacije oziroma od električnih karakteristik obstoječih bakrenih kablov. V občini Brežice so območja z relativno majhnimi hitrostmi vsa območja na robu dosega posamezne lokalne centrale. Kabelska kanalizacija obstaja samo v ožjem mestnem jedru Brežic in pri medkrajevni povezavi posameznih funkcijskih lokacij, le-ta pa ni v lasti Občine Brežice.

3.2.2. Podatki kablanskega operaterja CATV Brežice (INTEL, Šetinc Branko s.p.)

A. Struktura kablanskega omrežja:

- Celotno omrežje je narejeno s koaksialnimi kabli (baker). Do objekta je izvedba zemeljska, po objektih pa po skupnih ceveh, fasadi, itd.

B. Pokrivanje – pokritost CATV Brežice:

- mestno jedro
- stara kolonija
- Marof
- naselje Trnje
- Šentlenart

C. Pasovna širina:

- V sistemu se uporabljajo frekvence od 5 – 606 MHz
- Storitve:
 - CATV
 - internet
 - IP-telefonija
 -

Sistem je zgrajen tako, da je možnost priklopa še za cca. 1000 uporabnikov zgoraj navedenih storitev.

D. Lokacija glavne postaje:

- Glavna postaja se nahaja na bloku v Maistrovi 8, v podstrešnih prostorih.

E. Dolžine bakrenih vodov:

- Dolžina bakrenih vodov je razvidna iz grafične podlage – načrta trase, sega pa v premeru, od glavne postaje, cca. 5 km.
- Celotni sistem je izveden v sistemu »ZVEZDA«, tako da je vsak objekt povezan iz omarice s svojim vodom.

F. Grafična podlaga omrežja je bila oddana na geodetsko upravo, kjer so na razpolago vsi podatki CATV omrežja.

Kabelsko razdelilni sistem CATV Brežice



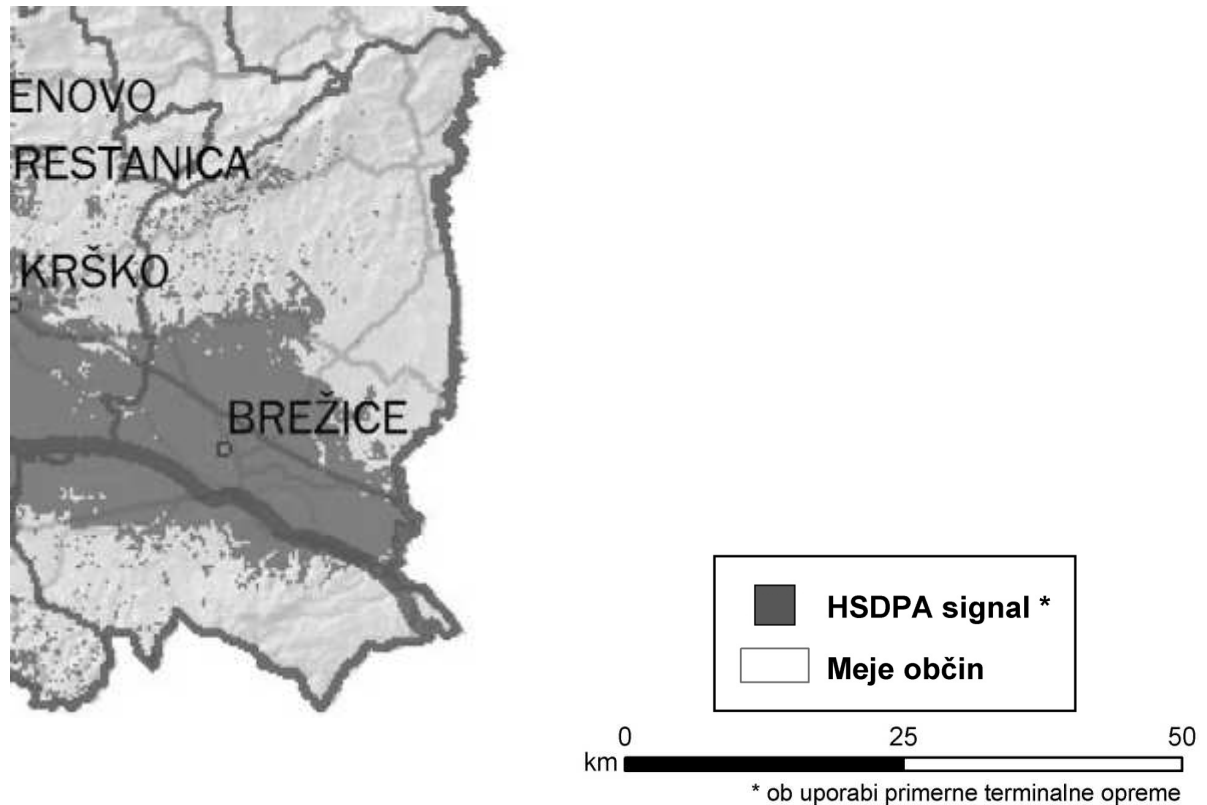
Vir: INTEL, Šetinc Branko s.p.

3.2.3. Stanje mobilnega omrežja

Mobitel d.d.

Frekvenčni pas omrežja Mobitel GSM/UMTS je 900 Mhz in 1800 Mhz.

Karta pokritosti s signalom HSDPA (prenosi večji kot 1 Mbit/s) v občini Brežice

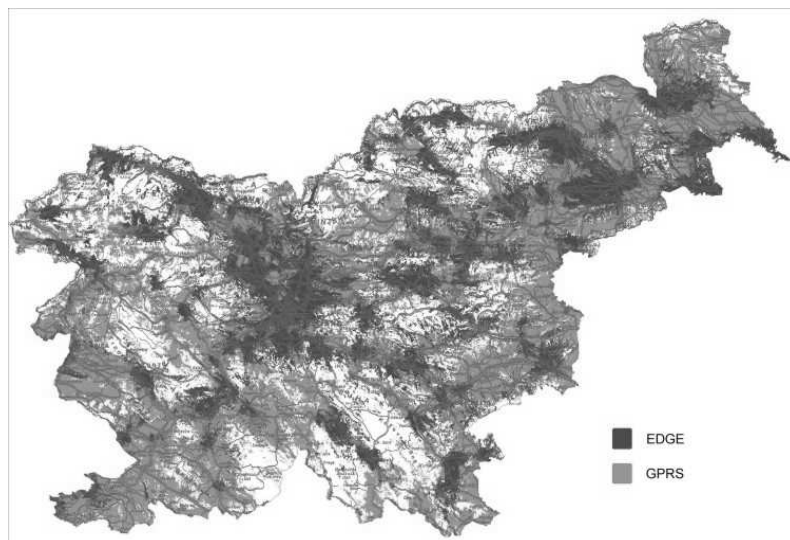


Vir: (www.mobitel.si) Prikaz storitve širokopasovnega prenosa podatkov pokritosti s signalom HSDPA po občinah na dan 21.08.2007

Si.mobil d.d.

Si.mobil d.d. zagotavlja 70-odstotno pokritost z EDGE-m, z GSM in GPRS signalom pa pokriva 99,6% slovenskega prebivalstva.

Območje pokritosti z EDGE, GSM in GPRS signalom



Vir: www.simobil.si

3.2.4. Bele lise

Bele lise so območja, kjer ob času prijave na 2. javni razpis za pridobitev sredstev EU sklada za regionalni razvoj – ESRR, 2. razvojna prioriteta: gospodarsko – razvojna infrastruktura, prednostna usmeritev: 2.2. Informacijska družba, projekt gradnja, upravljanje in vzdrževanje odprtega širokopasovnega omrežja elektronskih komunikacij v lokalni skupnosti Ministrstva za visoko šolstvo, znanost in tehnologijo širokopasovni priključki niso omogočeni, oziroma kot območja, kjer novi interesenti nimajo možnosti pridobitve širokopasovnega priključka, četudi na tem območju že obstajajo posamezni širokopasovni priključki in kot območja, za katera je na dan objave javnega razpisa s strani operaterjev izkazan neobstoje komercialnega interesa.

Neobstoje komercialnega interesa je izkazan na območjih, kjer novi interesenti nimajo možnosti pridobitve širokopasovnega priključka in kjer se v naslednjih 24 mesecih od datuma objave javnega razpisa s strani operaterjev elektronskih komunikacij ne planira gradnje širokopasovnega omrežja, ki bi omogočila povezovanje končnih uporabnikov s hitrostjo vsaj 2 Mb/s na končnega uporabnika in je z analizo poslovnega modela možno dokazati, da takega omrežja ni mogoče zgraditi in upravljati brez ustvarjanja izgube iz poslovanja.

Kadar je na delu naselja iz seznama belih lis širokopasovno omrežje omogočeno, se za belo liso šteje le tisti del naselja, kjer širokopasovno omrežje še ni omogočeno. Območja belih lis, kjer je izkazan neobstoje komercialnega interesa za gradnjo omrežja, so objavljena na spletni strani Ministrstva za **visoko šolstvo, znanost in tehnologijo** :

http://www.mvzt.gov.si/si/delovna_podrocja/elektronske_komunikacije_in_posta/gradnja_odprtih_sirokopasovnih_omrezij/2_javni_razpis_za_pridobitev_sredstev

Tabelarni prikaz območja belih lis v občini Brežice (podatki so pripravljene ob upoštevanju pridobljenih informacij s strani občin in operaterjev do 15.11.2010)

Št.	Naselje	Število gospodinjstev (1)	Dodatne kapacitete (2)	MPO (3)	SPO (4)	VPO (5)	Inštitucije (6)
1	ARNOVO SELO	52	23	8			
2	ARTIČE	44	23	13			2
3	BIZELJSKA VAS	8	0				
4	BIZELJSKO	142	65	45			3
5	BLATNO	37	15	3			
6	BOJSNO	76	18	9			
7	BORŠT	33	13	13			
8	BRAČNA VAS	14	0				
9	BREZJE PRI BOJSNEM	37	0	1			
10	BREZJE PRI VELIKI DOLINI	40	0	1			
11	BREZOVICA NA BIZELJSKEM	18	0	6			
12	BREŽICE	1002	573	749	6		24
13	BRVI	4	0	2			
14	BUKOŠEK	70	24	13			
15	BUKOVJE	31	0				
16	BUŠEČA VAS	14	12	7			
17	CERINA	31	12	6			
18	CERKLJE OB KRKI	9	19	23			1
19	CIRNIK	48	0	1			
20	CUNDOVEC	45	11	4			
21	CURNOVEC	65	16	2			
22	ČATEŽ OB SAVI	333	84	60	1	1	
23	ČEDEM	8	0				
24	ČREŠNJICE PRI CERKLJAH	36	21	11			
25	DEČNO SELO	40	24	26			1
26	DEDNJA VAS	57	16	6			
27	DOBENO	17	0	2			
28	DOBOVA	119	60	71	3		2
29	DOLENJA PIROŠICA	5	0	5			
30	DOLENJA VAS PRI ARTIČAH	20	0	5			
31	DOLENJE SKOPICE	35	17	13			
32	DRAMLJA	23	0	5			
33	DRENOVEC PRI BUKOVJU	42	16	2			
34	DVORCE	18	0	8			
35	GABRJE PRI DOBOVI	58	19	11			
36	GAJ	14	0				
37	GAZICE	30	0	1			
38	GLOBOČICE	15	0	3			
39	GLOBOKO	59	26	28			2
40	GLOGOV BROD	10	0	6			

41	GORENJA PIROŠICA	50	16	4			
42	GORENJE SKOPICE	21	14	5			
43	GORNJI LENART	57	20	11			
44	GREGOVCE	11	0	1			
45	HRASTJE PRI CERKLJAH	19	0	4			
46	IZVIR	7	0	1			
47	JERESLAVEC	20	11	11			
48	JESENICE	22	16	35			
49	KAMENCE	1	0				
50	KAPELE	32	19	18			1
51	KORITNO	33	0				
52	KRAŠKA VAS	7	0	2			
53	KRIŽE	47	11	8			
54	KRŠKA VAS	54	45	38			
55	LAZE	18	0	1			
56	LOČE	68	17	3			
57	MALA DOLINA	27	0				
58	MALI CIRNIK	3	0				
59	MALI OBREŽ	35	10	9			
60	MALI VRH	44	22	18			
61	MIHALOVEC	103	28	13			
62	MOSTEC	58	17	14			
63	MRZLAVA VAS	48	19	2			
64	NOVA VAS OB SOTLI	9	0	4			
65	NOVA VAS PRI MOKRICAH	62	18	13			
66	OBREŽJE	37	32	40			
67	OKLUKOVA GORA	31	0	2			
68	OREŠJE NA BIZELJSKEM	52	23	11			
69	PAVLOVA VAS	84	23	5			
70	PEČICE	44	11	2			
71	PERIŠČE	8	0				
72	PIRŠENBREG	84	23	12			
73	PIŠECE	78	34	16			2
74	PODGORJE PRI PIŠECAH	69	23	3			
75	PODGRAČENO	5	0	1			
76	PODVINJE	19	0	2			
77	PONIKVE	48	11	5			
78	POŠTENA VAS	6	0	1			
79	PRILIPE	22	0	4			
80	RAČJA VAS	19	0	6			
81	RAJEC	24	0	3	1		
82	RAKOVEC	6	0	4			
83	RIBNICA	44	11	4			
84	RIGONCE	41	14	5			
85	SELA PRI DOBOVI	94	48	28			
86	SILOVEC	20	0	1			
87	SLOGONSKO	24	11	7			
88	SLOVENSKA VAS	66	21	36			
89	SOBENJA VAS	33	13	3			
90	SPODNJA POHANCA	25	0	9			

91	SROMLJE	85	20	6			
92	STANKOVO	2	0				
93	STARA VAS- BIZELJSKO	67	25	13			
94	STOJANSKI VRH	26	0	1			
95	TREBEŽ	50	23	13			
96	VELIKA DOLINA	28	13	6			3
97	VELIKE MALENCE	116	39	18			
98	VELIKI OBREŽ	80	24	13			
99	VINJI VRH	40	0	2			
100	VITNA VAS	21	0				
101	VOLČJE	62	15	2			
102	VRHJE	41	20	8			
103	VRHOVSKA VAS	36	11				
104	ZASAP	12	0	3			
105	ZGORNJA POHANCA	42	12	6			
106	ZGORNJI OBREŽ	17	13	11			
107	ŽEJNO	26	0	3			
108	ŽUPEČA VAS	40	17	11			
109	ŽUPELEVEC	31	17	10			
	Skupaj	5420	1937	1720	11	1	41

(1) Število gospodinjstev je skupno število gospodinjstev po posameznih naseljih na belih lisah v Občini Brežice.

(2) V strnjenih naseljih z več kot 50 gospodinjstev, mora biti 20% gospodinjstvom omogočena pasovna širina oz. hitrost prenosa podatkov 10-20 Mbit/s. V tem stolpcu je za posamezno naselje navedeno število gospodinjstev, za katere morajo biti predvidene dodatne kapacitete prenosnih hitrosti.

(3) Manjšim poslovnim uporabnikom in manjšim inštitucijam (MPO) mora biti omogočena hitrost prenosa podatkov 10-50 Mbit/s. Temu kriteriju ustrezajo subjekti z do 50 zaposlenimi.

(4) Srednjim poslovnim uporabnikom (SPO) mora biti omogočena hitrost prenosa podatkov 50-100 Mbit/s. Temu kriteriju ustrezajo subjekti z do 250 zaposlenimi.

(5) Velikim poslovnim uporabnikom (VPO) mora biti omogočena hitrost prenosa podatkov 50-100Mbit/s. Temu kriteriju ustrezajo subjekti z nad 250 zaposlenimi.

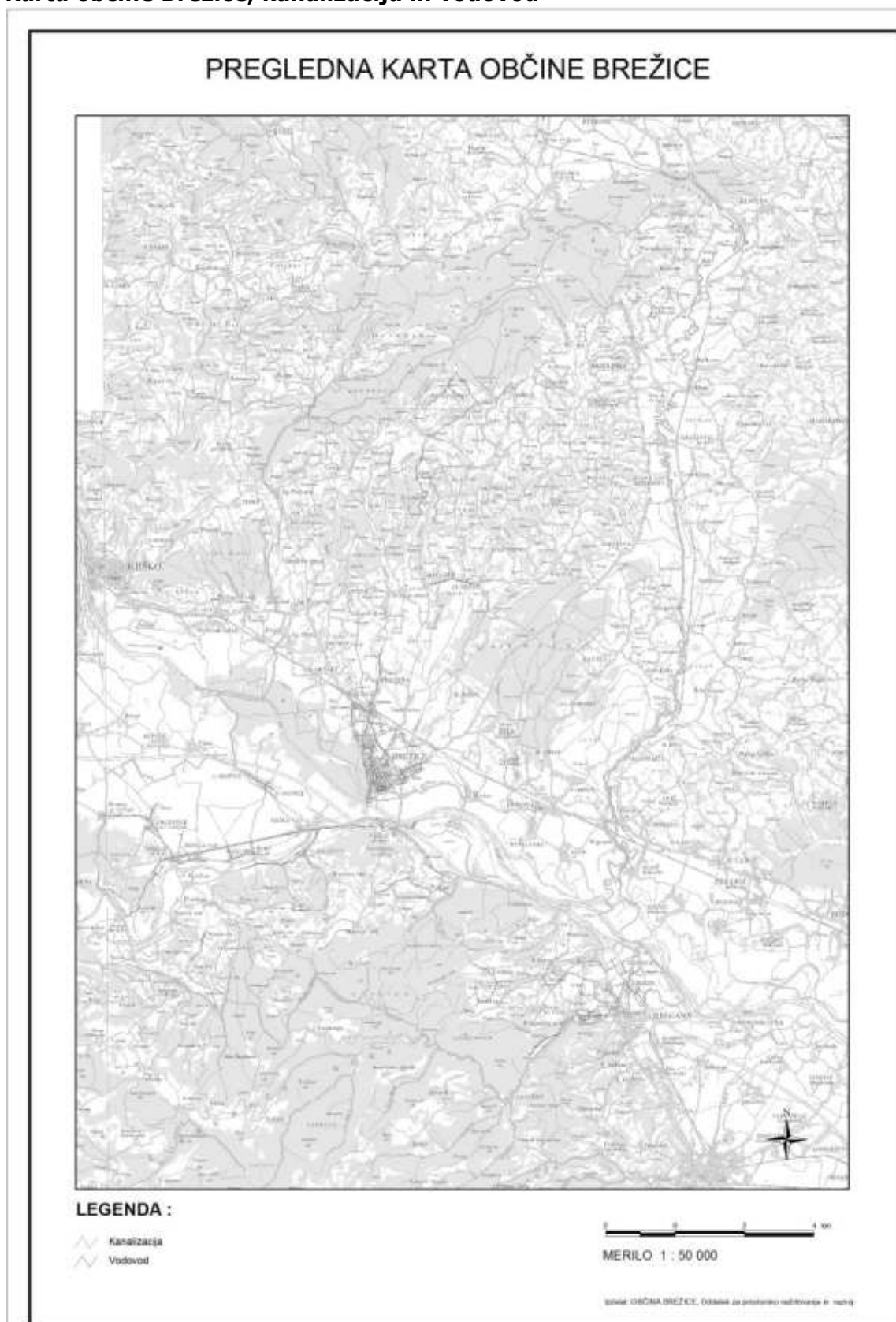
(6) Večjim inštitucijam kamor spadajo javni zavodi, organizacije in ostali subjekti delujoči v javnem interesu, mora biti omogočena hitrost prenosa podatkov 50-100 Mbit/s.

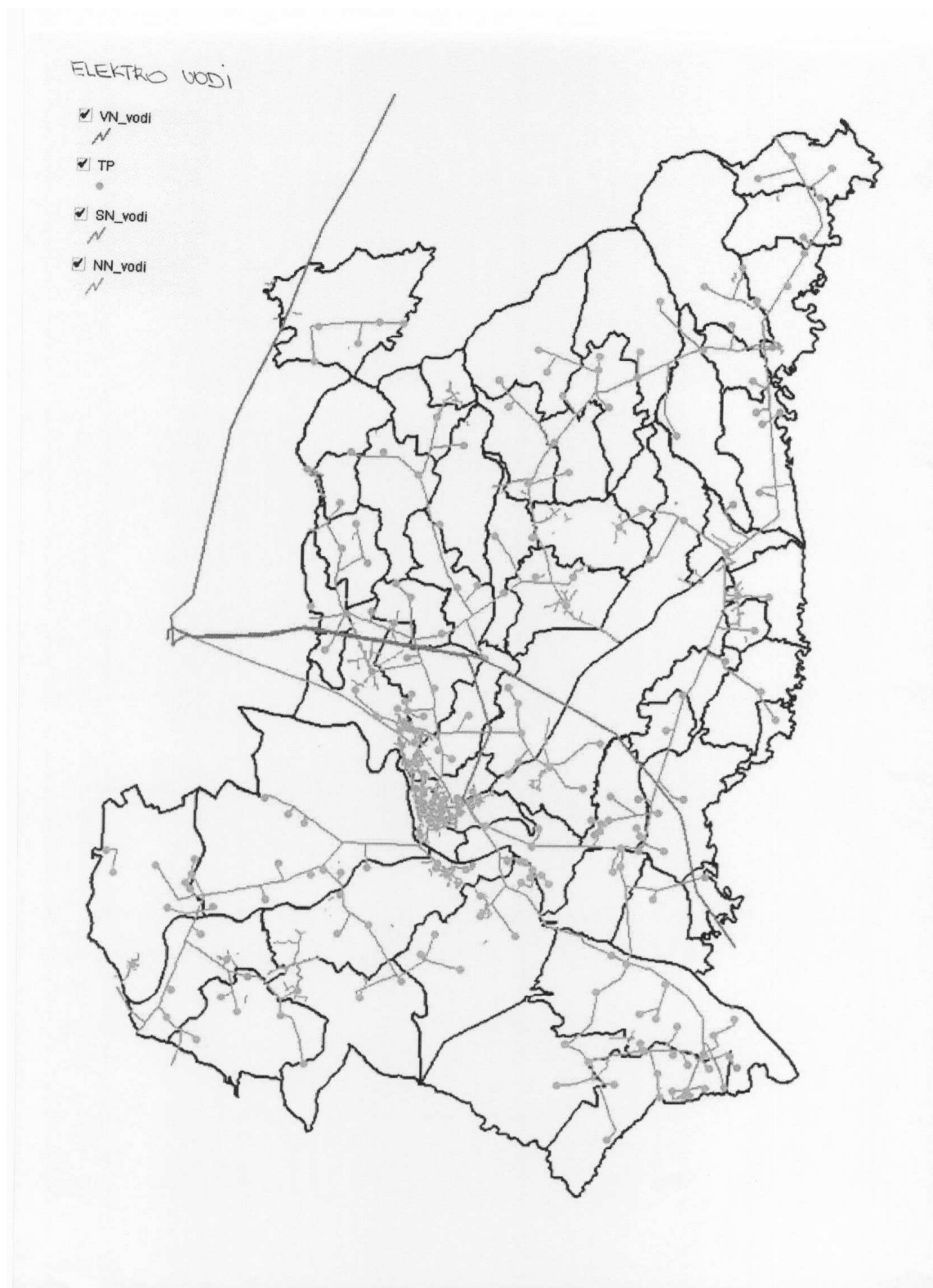
Povzetek:

V občini Brežice je skupaj 5.420 gospodinjstev po posameznih naseljih, ki so opredeljena kot bele lise po definiciji javnega razpisa Ministrstva za visoko šolstvo, znanost in tehnologijo od skupaj 10.115 gospodinjstev, kar predstavlja 53,58%.

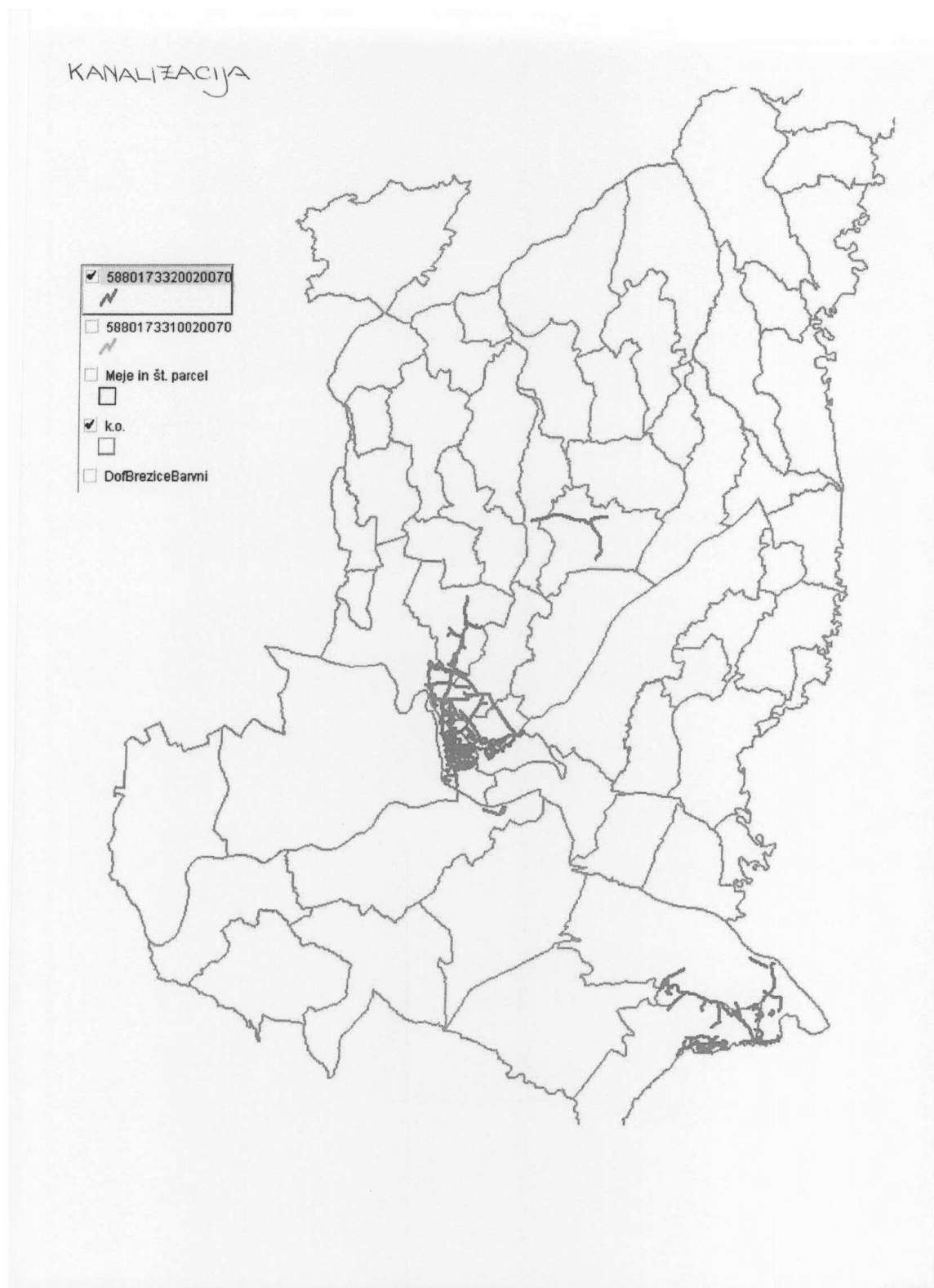
3.3. Obstoječe stanje javne infrastrukture v občini

Karta občine Brežice, kanalizacija in vodovod





Vir: občina Brežice, Elektro vodi



Vir: občina Brežice, kanalizacija

4. RAZVOJ ŠIROKOPASOVNEGA OMREŽJA V OBČINI BREŽICE

4.1. Vpliv projekta GOŠO na doseganje razvojnih ciljev občine

Sodobne informacijsko komunikacijske tehnologije so bistvenega pomena za spodbujanje razvoja v večinoma podeželskih naseljih občine. S tem je naseljem dana možnost za hitrejši razvoj podjetništva, obrti in turistične dejavnosti.

Namen izgradnje širokopasovnega omrežja v občini je poleg doseganja osnovnih ciljev dostopa do informacij povezan tudi z uporabo sodobnih informacijskih in komunikacijskih storitev in vseh tistih storitev, ki se v vse večji meri ponujajo preko telekomunikacijskih omrežij. Sem sodijo predvsem sledeče storitve:

- Govorne in multimedijske komunikacije za potrebe osebnega, poslovnega in socialnega povezovanja;
- Dostop do informacij v svetovnem spletu, vključno z javnimi mediji;
- Izvajanje e-storitev, kot je e-bančništvo, e-uprava, telemedicina itd.
- Izvajanje storitev s področja zdravja, varnosti in udobja, predvsem na področju družine;
- Izvajanje storitev izobraževanja, socialne oskrbe, obveščanja in civilne zaščite;
- Storitve pametnega doma in upravljanja z energijo.

4.2. Izhodišča za razvoj odprtega širokopasovnega omrežja elektronskih komunikacij

Telekom Slovenije želi s svojimi projekti posodobljati telekomunikacijsko omrežje ter graditi novo omrežje z optičnimi kablji. Najprej na področju blokovnih in strnjenih naselij, kasneje pa na širšem območju. Žal dejanska situacija in poslovna politika podjetja ne sledi zastavljenim ciljem ter potrebam prebivalstva v občini, tako da je za izgradnjo širokopasovnega telekomunikacijskega omrežja potrebno iskati alternativne vire sredstev.

4.3. Potrebe končnih uporabnikov

V občini Brežice obstaja 109 naselij, ki so delno ali v celoti opredeljena kot bele lise.

Na podlagi izpolnjene ankete in opravljenih pogovorov s predstavniki krajevnih skupnosti je bilo ugotovljeno, da se število prebivalstva na območju belih lis povečuje; pričakuje se nastanek okrog 120 novih gospodinjstev, ustanovitev 29 novih podjetij, 6 turističnih objektov in 1 javna institucija.

Ugotovili smo, da obstaja velik interes in potreba končnih uporabnikov po gradnji širokopasovnih omrežij.

Iz popisa potreb končnih uporabnikov izhajajo naslednje glavne potrebe oziroma zahteve, da se omogoči dostop do širokopasovnega omrežja zaradi dostopa do storitev:

- poslovanje podjetij, javnih inštitucij (državna informacijska mreža HKOM),
- bančno poslovanje za podjetja in gospodinjstva,
- uporaba javne e-uprave,
- uporaba svetovnega spleta,
- delo od doma,
- za potrebe osnovnošolcev, dijakov in študentov (učenje, šola na daljavo),
- za potrebe turistične dejavnosti,
- nakup preko interneta,
- internetna televizija,
- IP telefonija.

Predvideva se večje število hkratnih končnih uporabnikov na enem naslovu (npr. 2 gospodinjstvi in dejavnost: podjetje, ponudba turističnih kapacitet, dopolnilna dejavnost na kmetiji...), kar pomeni večjo obremenitev širokopasovnega omrežja in s tem zahtevane višje prenose.

Skladno z navodili za izdelavo Načrta odprtega širokopasovnega omrežja elektronskih komunikacij lokalne skupnosti in Tehnoloških priporočil za pomoč pri načrtovanju gradnje odprtih širokopasovnih omrežij s strani Ministrstva za visoko šolstvo, znanost in tehnologijo, so bile za uporabnike predpisane minimalne pasovne širine. Skladno z navedenim mora ponudnik zagotoviti minimalno fiksno simetrično hitrost povezave do uporabnika v navedenem obsegu:

Gospodinjstva

- Vsem gospodinjstvom mora biti zagotovljen širokopasovni dostop z minimalno hitrostjo prenosa podatkov 2 Mbit/s. V strnjenih naseljih z več kot 50 gospodinjstev je dopuščena možnost, da do 20% priključkov omogoča hitrost prenosa podatkov od 10 Mbit/s do 20 Mbit/s.

Manjši poslovni uporabniki in institucije

- Vsem manjšim poslovnim uporabnikom in institucijam mora biti zagotovljen širokopasovni dostop z minimalno hitrostjo prenosa podatkov od 10 Mbit/s do 50 Mbit/s.

Srednji in večji poslovni subjekti in javne institucije

- Vsem srednjim in večjim poslovnim uporabnikom in institucijam mora biti zagotovljen širokopasovni dostop z minimalno hitrostjo prenosa podatkov od 50 Mbit/s do 100 Mbit/s.
- **Vsem institucijam državne uprave in lokalne samouprave** mora biti na varen način omogočena povezava v državno informacijsko omrežje HKOM.

4.4. Lokacije razvojnih projektov in druge komunalne infrastrukture v občini Brežice

V občini Brežice se bodo v naslednjih letih odvijali večji razvojni projekti, ki so bistvenega pomena ne samo za razvoj občine in regije ampak tudi za celotno državo, in sicer:

- ČN Globoko, sekundarna kanalizacija (2010-2011)
- Sekundarna kanalizacija Brežice 1. faza (2010-2011)
- Sekundarna kanalizacija Brežice 2. faza (2010-2011)
- Hidravlična izboljšava vodovodnega sistema na območju občine Brežice (2009-2013)
- Obnova obstoječe javne razsvetljave v občini Brežice (2011)
- Pločnik Stara vas (2010-2011)
- Pločnik rondo Tuš – rondo Trnje 1. faza (2010-2012)
- Obnova lokalne ceste Čatež – Terme Čatež (2010-2011)
- Pločnik Slovenska vas – Kalin – Terme Čatež (2010-2011)
- Pločnik Slovenska vas – Kalin – Obrežje (2010-2012)
- Pločnik Župelevec (2010-2011)
- Rekonstrukcija LC Dobova – Kapele – Župelevec (2010-2011)
- Obnova lokalne ceste Globoko-Blatno-Pišce (2011)
- Pločnik Bukošek in kanalizacija ob R1-219 (2010-2011)
- Pločnik Dečno selo ob R3 (2011)

5. ZAHTEVE PROJEKTA GRADNJE ODPRTEGA ŠIROKOPASOVNEGA OMREŽJA

- Ponudnik mora zagotoviti 100% pokritost vseh javnih institucij na območju belih lis s kapaciteto prenosa, ki jo zahtevajo institucije oziroma je opredeljena v tem Načrtu.
- Ponudnik mora v primeru gradnje odprtega širokopasovnega omrežja, zgrajenega deloma ali v celoti z brezžično tehnologijo, navesti predvidene lokacije baznih postaj in vrsto tehnologije za lokalno in prenosno omrežje.
- Ponudnik mora v primeru gradnje kabelskega odprtega širokopasovnega omrežja navesti lokacije lokalnih dostopovnih točk in centralnih točk.
- Ponudnik mora za predvidene centralne točke predložiti soglasje lastnikov zemljišč ali objektov, v katerih se bodo centralne točke nahajale, razen če se nahajajo v prostorih ali na zemljiščih naročnika.
- Ponudnik mora za predvidene lokalne dostopovne točke predložiti soglasje lastnikov zemljišč ali objektov, v katerih se bodo te točke nahajale, razen če se nahajajo v prostorih ali na zemljiščih naročnika.
- Ponudnik mora v primeru večjih oddaljenosti med naselji, v katerih se bo gradilo odprto širokopasovno omrežje, načrtovati lokalne dostopovne točke v teh naseljih ter njihovo povezavo s centralno točko lokalne skupnosti, od koder bo tekla povezava s hrbteničnim omrežjem ali pa neposredno povezavo lokalnih dostopovnih točk s hrbteničnimi omrežji, če je to ekonomsko ugodneje.
- Projekt mora vsebovati terminski načrt gradnje, ki mora biti izvedljiv v naslednjih 18. mesecih vendar najkasneje do 30.11.2012.

- V projektu mora biti definirana topologija omrežja. Izrisan mora biti načrt povezovanja do predvidenih končnih uporabnikov. V primeru gradnje kabskega lokalnega odprtega širokopasovnega omrežja mora projekt vsebovati načrt kabske kanalizacije, iz katerega bo razvidno, kje bo potekala nova ter kje bo uporabljena obstoječa kanalizacija. Novozgrajena kabska kanalizacija mora vsebovati zadostne kapacitete za možne razširitve v prihodnosti.
- Ponudnik se mora v predloženem projektu zavezati, da bodo imeli na določenem območju zagotovljen dostop v lokalno odprto širokopasovno omrežje vsi zainteresirani uporabniki, vsi zainteresirani operaterji omrežij in vsi ponudniki storitev pod enakimi komercialnimi pogoji.
- Za izbiro vrste tehnologije, ki jo bo ponudnik predvidel v projektu odprtega širokopasovnega omrežja elektronskih komunikacij bo naročnik upošteval Tehnološka priporočila za pomoč pri načrtovanju gradnje odprtih širokopasovnih omrežij, ki jih je izdalo Ministrstvo za visokošolstvo, znanost in tehnologijo aprila 2010.
- Ponudnik mora jasno navesti in prikazati kolikšen del omrežja, s katerim se bo pokrivalo območje belih lis, namerava zgraditi z lastnimi sredstvi in za kolikšen del predlaga gradnjo z državnimi in evropskimi sredstvi. kar izrazi v deležu končnih uporabnikov na tem območju.
- Ponudnik mora zagotoviti in ponuditi vse aktivne naprave, ki so potrebne za delovanje omrežja z zahtevano zanesljivostjo in varnostjo, za dostop do končnih uporabnikov s strani različnih ponudnikov storitev. Aktivna oprema, ki je potrebna za medsebojno povezovanje različnih medsebojno ločenih delov omrežja, za potrebe povezovanja do hrbteničnega omrežja oz. do operaterjev in za svoje delovanje potrebuje električno napajanje. Taka aktivna oprema je upravičen strošek pri prijavi na javni razpis MVZT. Terminalna oprema ter druga aktivna oprema, ki se inštalira pri končnih uporabnikih omrežja, ni upravičen strošek in se ne upošteva v deležu zasebnega investitorja. Ponudniku bo priznana sposobnost za sodelovanje v postopku konkurenčnega dialoga le, če bo v ponudbi predvidel izvedbo sistema, ki bo poleg pasivnega dela omrežja vključevala tudi vso potrebno aktivno opremo.
- Ponudnik mora predložiti načrt in način vzdrževanja omrežja za najmanj 20 let oz. največ 30 let in podati ustrezne garancije (garancija za dobro izvedbo del).
- V projektu, ki ga mora predložiti ponudnik, mora biti narejen finančni načrt projekta z opredeljenimi finančnimi viri, vsemi stroški projekta (upravičeni in neupravičeni) ter kazalniki.
- Ponudnik mora predložiti finančne izračune v skladu s Smernicami glede metodologije za izvedbo analize stroškov in koristi (Delovni dokument št. 4 Evropske komisije – Navodila za uporabo metodologije pri izdelavi analize stroškov in koristi), ki dokazujejo, da gradnja, upravljanje in vzdrževanje z namenom ustvarjanja dobička ob cenah, ki jih je s tem omrežjem možno doseči na trgu, ni možna.
- Ponudnik mora podati specifikacijo vseh upravičenih stroškov, ki jo je navedel v projektu in predstaviti v obliki, primerni za gradnjo po principu projekta na ključ.
- Ponudnik mora predvideti realne prihodke omrežja z upoštevanjem cen, ki jih je s tem omrežjem možno doseči na trgu. Pri tem se šteje, da je na trgu možno doseči ceno, ki dosega vsaj 80% povprečne maloprodajne cene, pod katero večji ponudniki storitev v Sloveniji ponujajo širokopasovni dostop s primerljivo hitrostjo.

- Ponudnik je dolžan omogočiti lokalni skupnosti, ministrstvu ter vsem ostalim institucijam, vključenim v izvajanje OP, ter njihovim pooblaščenecem, v smislu spremljanja porabe dodeljenih sredstev in preverjanja doseganja pričakovanih rezultatov, nadzor, tako da bo možna kontrola realizacije operacije in vpogled v celotno dokumentacijo operacije tudi po izteku trajanja pogodbe, najmanj do vključno 31.12.2015. Enake pravice imajo tudi predstavniki Evropske komisije, Evropskega računskega sodišča ter Računskega sodišča Republike Slovenije. Pred iztekom tega datuma lahko ministrstvo ta rok podaljša.
- Potrebno je oceniti vse prihodke v obdobju izkoriščanja omrežja. Ponudnik mora specificirati oceno vseh prihodkov omrežja, preračunanih na neto sedanjo vrednost, oceno stroškov upravljanja, stroškov vzdrževanja, stroškov financiranja in stroškov amortizacije aktivne opreme, preračunanih na neto sedanjo vrednost, v skladu s 55. členom Uredbe Sveta (ES) št. 1083/2006 (Uradni list EU, št. 210/06) ter v skladu s Smernicami glede metodologije za izvedbo analize stroškov in koristi, (Delovni dokument št. 4 Evropske komisije – Navodila za uporabo metodologije pri izdelavi analize stroškov in koristi). Operacija je upravičena do sofinanciranja le do višine razlike neto sedanje vrednosti stroškov gradnje, upravljanja in vzdrževanja omrežja z neto sedanjo vrednostjo vseh prihodkov omrežja. Preostanek sredstev zagotovi soinvestitor iz zasebnih virov. Če se ugotovi, da so bili ustvarjeni prihodki večji od planiranih, se razlika vrne investitorjem glede na delež njihovega vložka. Ponudnik pri tem povrne lokalni skupnosti, ta pa Ministrstvu, delež glede na vložena sredstva državnega proračuna za kohezijsko politiko, ministrstvo pa vrne prejeta sredstva v splošni proračun Evropske unije sorazmerno s prispevkom iz sklada ESRR.
- Ponudnik se bo s pogodbo obvezal, da omrežja, pridobljenega iz naslova sofinancirane operacije ne bo prodal, oddal v najem ali leasing tretjim osebam najmanj za dobo 20 let.
- Občina Brežice bo spremljala izvajanje pogodbe s ponudnikom - soinvestitorjem.
- Občina Brežice zagotavlja pravilno izvajanje operacije. V primeru ugotovljene nenamenske porabe sredstev, posredovanja napačnih podatkov v zvezi z namenom operacije ali izpolnjevanja pogojev ali zamolčanja takih podatkov je ponudnik dolžan vrniti vsa že prejeta sredstva v realni vrednosti iz naslova te pogodbe skupaj z zakonitimi zamudnimi obrestmi od dneva nakazila do dneva vračila.
- Izvedbo del z zapisnikom potrdi pooblaščen nadzornik gradnje, ki ga izbere občina Brežice, ki tudi preverja gradnjo in izstavljen zahtevek za izplačilo s poročilom s strani ponudnika – soinvestitorja.
- Občina Brežice in soinvestitor vodita vso dokumentacijo, vključno z računovodskimi in knjigovodskimi evidencami, v zvezi s to operacijo ločeno, prihodke in stroške pa na posebnem stroškovnem mestu, tudi po aktiviranju operacije.
- Ponudnik bo dolžan poročati o doseženih rezultatih in učinkih na letni ravni. V primeru neizpolnitve te zahteve ali pa v primeru nedoseganja pričakovanih rezultatov ali učinkov, sta občina Brežice in ministrstvo upravičena zahtevati vračilo prejetih sredstev skupaj z zamudnimi obrestmi od dneva prejema na TRR do dneva vračila.
- Ponudnik bo dolžan lokalni skupnosti in ministrstvu dostavljati zahtevana pojasnila v zvezi z operacijo in med običajnim delovnim časom omogočiti dostop na zemljišča in v objekte, za izvajanje morebitnih pregledov, povezanih z operacijo.

- Ponudnik bo dolžan lokalno skupnost, to pa ministrstvo sprotno pisno obveščati o dogodkih, zaradi katerih je podaljšano ali onemogočeno izvajanje operacije.
- Ponudnik mora predložiti izračun stroškov amortizacije in stroškov financiranja za del omrežja, zgrajenega z zasebnimi sredstvi soinvestitorja.
- Ponudnik-soinvestitor mora poskrbeti za trajno delovanje omrežja. V primeru, da bodo tekoči stroški višji od ocenjenih prihodkov, mora soinvestitor uporabiti tak poslovni model, s katerim lahko sam oziroma z drugimi viri financiranja pokrije razliko.
- Iz projekta mora biti razvidno povezovanje v tranzitno omrežje.
- Ponudnik-soinvestitor mora predložiti oceno števila potencialnih priključkov. Za potencialni priključek se šteje vsako posamezno gospodinjstvo na območjih belih lis, ki mu s tem omrežjem omogočamo povezavo v širokopasovno omrežje. Šteje se, da je gospodinjstvu omogočeno povezovanje v širokopasovno omrežje, kadar je gospodinjstvo v dometu brezžičnega omrežja ali v neposredni bližini omrežja. Za neposredno bližino se šteje razdalja do 200m do kableske kanalizacije ali do priključne točke, če na tej razdalji ni ovir, ki bi preprečile povezovanje gospodinjstva z omrežjem.
- Iz predložene dokumentacije morajo biti razvidni predvideni stroški upravljanja, stroški vzdrževanja, stroški financiranja, stroški amortizacije ter morebitni drugi stroški. Stroški amortizacije se morajo prikazovati v celoti in posebej za del omrežja, financiran z javnimi sredstvi in del omrežja, financiran z zasebnimi sredstvi. Strošek obnove aktivne opreme in vse druge opreme z amortizacijsko dobo, ki je krajša od 5 let, mora biti financirana izključno iz zasebnih sredstev,
- Ponudnik-soinvestitor lahko v projektu predvidi opremo WiMAX ali drugo brezžično tehnologijo tudi v primeru, če še ne razpolaga z odločbo o dodelitvi radijskih frekvenc. To omrežje bo soinvestitor pričel graditi, ko bo, v skladu z določbami Zakona o elektronskih komunikacijah pridobil odločbo o dodelitvi radijskih frekvenc s strani Agencije za pošto in elektronske komunikacije RS oziroma sklenil dogovor z enim od obstoječih imetnikov teh odločb.

Zgrajeno omrežje mora biti odprto, kar pomeni, da je pod enakimi pogoji dostopno vsem operaterjem omrežij in ponudnikom storitev. V primeru sporov med subjekti je pristojna Agencija za pošto in elektronske komunikacije Republike Slovenije, v skladu s 26., 120. in 129. členom Zakona o elektronskih komunikacijah (Uradni list RS, št. 13/07 - uradno prečiščeno besedilo, [102/07-ZDRad](#) in [110/09](#)),

5.1. Tehnične karakteristike

Izvajalec gradnje, upravljanja in vzdrževanja odprtega širokopasovnega omrežja elektronskih komunikacij mora pri gradnji upoštevati:

- obstoječo kabelsko infrastrukturo povsod, kjer je to mogoče;
- obstoječa telekomunikacijska vozlišča in prostore povsod, kjer je to mogoče;
- dovolj veliko pretočnost povezav med vozlišči. Agregacijski faktor ne sme biti večji od 10 glede na skupno pretočnost vseh naročniških priključkov priključenih na vozlišče;
- možnost nadgradnje pretočnosti posameznih povezav za faktor 10 v naslednjih 5 letih;

- morebitne izvore elektromagnetnih motenj ali omejitev glede sevanja TK opreme, ki niso zajete že v predpisih.

5.2. Služnostni pogoji uporabe občinskih zemljišč za gradnjo širokopasovnega omrežja

Pogoje uporabe stvarnega premoženja samoupravnih lokalnih skupnosti opredeljuje Zakon o stvarnem premoženju države in samoupravnih lokalnih skupnosti (Uradni list RS, št. 86/10), ki v 2. odstavku 31. člena določa, da je obremenjevanje nepremičnega premoženja države in samoupravnih lokalnih skupnosti s stvarnimi pravicami lahko brezplačno, če je to v javnem interesu.

V skladu s 4. odstavkom citiranega člena se obremenjevanje nepremičnega premoženja države in samoupravnih lokalnih skupnosti s stvarnimi pravicami izvede z neposredno pogodbo, če se za sklenitev posameznega pravnega posla zanima več ponudnikov, se pred sklenitvijo pogodbe izvede postopek pogajanj.

V primeru vzpostavljanja služnosti, je le-to potrebno natančno opredeliti, in sicer v čim manjšem obsegu, racionalno in gospodarno. V konkretnem primeru gre za zasledovanje javnega interesa, kar pomeni, da je obremenjevanje nepremičnega premoženja lokalne samoupravne skupnosti brezplačno.

Občina Brežice daje svoja zemljišča v brezplačno uporabo za potrebe gradnje odprtega širokopasovnega omrežja elektronskih komunikacij.

Izbrani zasebni partner mora po pričetku veljavnosti pogodb za gradnjo ter upravljanje in vzdrževanje odprtega širokopasovnega omrežja elektronskih komunikacij, podati pisno vlogo za obremenitev nepremičnega premoženja občine Brežice. Prilogi mora biti priložena situacija poteka predvidene infrastrukture na zemljiškem katastru, iz katere je razvidno, po katerih zemljiščih oz. konkretno parcelah je predviden potek vodov. Prav tako se od zasebnega partnerja pričakuje, da bo predložil že pripravljene služnostne pogodbe za vse parcele, ki so v lasti občine in bodo po njih potekali vodi. Občina Brežice bo predložene pogodbe v roku 15 dni pregledala in usklajene z zasebnim partnerjem podpisala. Prav tako bo pomagala pri pridobivanju služnosti za zemljišča, ki so v zasebni lasti. Občina Brežice se zavezuje, da bo na svoje stroške opravila overitev podpisov na služnostnih pogodbah za parcele v občinski lasti in izvedla vpis služnosti v Zemljiško knjigo. Na tak način bo občina v gradnjo odprtega širokopasovnega omrežja elektronskih komunikacij vložila pravico do služnosti na zemljiščih, ki so v njeni lasti.

Služnost se praviloma ustanovi za obdobje dvajsetih let, vendar ne več kot za trideset let. Po pretečenem obdobju se namreč na Občino Brežice prenese lastninska pravica na omrežju oz. njegovi infrastrukturi zgrajeni z zasebnimi sredstvi, v skladu s pogodbo med Občino Brežice in zasebnim partnerjem.

Služnostni upravičenec se obvezuje:

1. o pričetku del obvestiti lastnika, kateremu mora po končanih delih tudi predati projekt izvedenih del v enem izvodu na papirju in v digitalni obliki,

2. uskladiti traso predmeta pogodbe z obstoječimi in predvidenimi komunalnimi napravami z upravljavci posameznih komunalnih naprav,
3. opraviti dela skladno s tehničnimi predpisi in v skladu s pravili stroke,
4. po končanih delih na lastne stroške vzpostaviti na nepremičnini prvotno stanje (in sicer prevoznost ceste je potrebno zagotoviti nemudoma, dokončno sanacijo vozišča pa najkasneje v roku 90 dni od končanja del, vzpostavitev prvotnega stanja na površinah, ki niso ceste, je potrebno vzpostaviti takoj, najkasneje pa v 8 dneh po končanju del),
5. na novo položiti in podbetonirati vse izkopane in spodkopane lamele in robnike pločnika, obnoviti vse poškodovane naprave za odvodnjavanje ceste ter jaške v vozišču opremiti s pokrovi razreda (250 kN) z zaklepom in protihrupnim vložkom,
6. po končani gradnji ali po končanih vzdrževalnih in podobnih delih lastniku povrniti vso nastalo škodo;
7. povrniti lastniku vso morebitno škodo, ki bi mu nastala zaradi lokacije ali obratovanja predmeta pogodbe,
8. izvajati služnost v obsegu in v skladu z namenom, za katerega je ustanovljena.

Vzpostavitev prvotnega stanja, iz točke 4 zgoraj, mora služnostni upravičenec v primeru, da posega tudi v asfaltirano prevleko ceste, realizirati na naslednji način:

- Instalacijska prečkanja asfaltnih vozišč se smejo izvesti izključno s podvrtanjem ali podbitjem. V kolikor to ne bi bilo mogoče izvesti, je izvajalec dolžan predložiti investitorju obrazložitev.
- Za izvedbo prekopa ceste si izvajalec pridobi ustrezno dovoljenje pristojnega organa za prekopavanje, podkopavanje in druga dela na občinski javni cesti, skladno z 39. členom Odloka o občinskih javnih cestah ter drugih javnih površinah v Občini Brežice (Ur. list RS, št. 1/09).
- Gradbena jama mora biti pravilno razprta, vozišče pa zavarovano proti vdiranju.
- Prečni prekopi cest se morajo opraviti v dveh ločenih delih tako, da se začne s prekopom druge polovice šele takrat, ko je prva polovica prekopa že povsem usposobljena za odvijanje prometa.
- Prekop ceste je izvesti v širini kot je potrebna za primerno komprimacijsko sredstvo (žaba, vibro plošča, valjar ...) in to tako, da se asfalt na vsako stran prekopa odreže še za najmanj 15 cm – omogočiti je izvedbo komprimacije zasipa z ustreznim komprimacijskim sredstvom. V kolikor se rob obstoječega asfalta poškoduje v času izvajanja del ter v času do dokončne sanacije prekopov, je potrebno obstoječi asfalt ponovno prirezati.
- Ves odkopani material je potrebno sproti odvažati na deponijo, nikakor ni dovoljeno ponovno vgrajevanje odkopanega materiala, kar velja tudi za bankine in brežine.
- Za zasip prekopov je potrebno uporabiti ustrezni kamniti material (prodec ali drobljenec), ki mora ustrezati vsem veljavnim tehničnim pogojem za cestogradnjo. Zahteva se vgrajevanje v plasteh po 20 cm, da ne pride do naknadnih posedkov. Zaključna plast zasipa mora biti iz tamponskega materiala v najmanjši debelini 20 cm, na katerega se položi PVC folija in vgradi zaključna plast betona MB 20 v debelini obstoječega asfalta. Po

končani konsolidaciji zasipa se zaključna plast betona odstrani in prekope poasfaltira v najmanj enaki strukturi in debelini asfalta, kot je obstoječi, stroški pa bremenijo investitorja, oziroma izvajalca del.

- Asfaltiranje vzdolžnih in prečnih prekopov, opravi za dela v cestogradnji usposobljeno, pooblaščen in registrirano podjetje na stroške investitorja. Stiki obstoječe in nove asfaltne voziščne konstrukcije morajo biti zatesnjeni z ustrezno neprepustno elastično maso.
- Do končane konsolidacije zasipa investitor skrbi za prekop, da ne nastanejo udarne jame, ter ga redno čisti in nasipava, v kolikor tega ne izvaja, sprotne sanacije prekopa izvede vzdrževalec ceste na stroške investitorja.

Vse morebitne posedke na trasi kanalizacije in druge posledice predmetne gradnje, ki bodo nastale v roku 2 let po končanju del, se služnostni upravičenec zavezuje na svoje stroške v celoti sanirati, in sicer v skladu s tehničnimi predpisi in pravili stroke. Če služnostni upravičenec v roku, ki mu ga bo postavil lastnik (ki pa ne sme biti krajši od 30 dni) ne bo izvedel sanacijskih del, oz. ta ne bodo izvedena v skladu s tehničnimi predpisi in pravili stroke, bo sanacijska dela izvedel lastnik na stroške služnostnega upravičenca. V ta namen bo lastnik služnostnemu upravičencu sam ali po izvajalcu sanacijskih del izstavil račun, služnostni upravičenec pa se zavezuje račun plačati v roku 15 dni od izstavitve.

Morebitno škodo zaradi gradbenih, vzdrževalnih in rekonstrukcijskih del, omenjeno v 6. točki zgoraj, se služnostni upravičenec zaveže z lastnikom komisijsko popisati ter lastniku zanjo tudi plačati odškodnino. Višino odškodnine bo določil sodni cenilec, in sicer v roku 60 dni po obvestilu lastnika služnostnemu upravičencu o nastali škodi. Stroške sodnega cenilca nosi služnostni upravičenec.

6. MERILA ZA IZBOR IZVAJALCA GRADNJE, UPRAVLJANJA IN VZDRŽEVANJA NOVEGA ODPRTEGA ŠIROKOPASOVNEGA OMREŽJA

Občina Brežice bo za gradnjo, upravljanje in vzdrževanje novih odprtih širokopasovnih omrežij izbrala tistega ponudnika, ki bo predlagal najbolj optimalne rešitve glede na podane zahteve, ne glede na bližino prisotnosti obstoječih širokopasovnih omrežij določenih operaterjev omrežij.

V skladu z zahtevami Javnega razpisa, so ključna merila za pridobitev nepovratnih sredstev na Javnem razpisu Ministrstva in obenem za priznanje sposobnosti ponudnikom za sodelovanje v postopku konkurenčnega dialoga pri izbiri zasebnega partnerja s strani občine Brežice sledeča:

Merila za priznanje sposobnosti za sodelovanje v konkurenčnem dialogu :

- delež gospodinjestev iz projekta, katerim bo omogočen širokopasovni dostop v lokalni skupnosti na območju belih lis (ne glede na način financiranja), glede na vsa gospodinjestva v lokalni skupnosti, znaša največ 40 točk;

- delež zasebnih sredstev v projektu, s katerim bo z zasebnimi sredstvi omogočen širokopasovni dostop v lokalni skupnosti na območju belih lis, znaša največ 20 točk.
- delež gospodinjstev, katerim bo s projektom omogočen širokopasovni dostop v lokalni skupnosti na območju belih lis, glede na vsa gospodinjstva v Republiki Sloveniji, znaša največ 20 točk;
- delež pokritosti gospodinjstev, katerim bo s projektom omogočen širokopasovni dostop v lokalni skupnosti na območju belih lis, glede na vsa gospodinjstva v lokalni skupnosti na območju belih lis, znaša največ 10 točk;
- vpliv gradnje odprtega širokopasovnega omrežja na doseganje razvojnih ciljev lokalne skupnosti znaša največ 10 točk.

Sposobnost za sodelovanje v postopku konkurenčnega dialoga bo ponudnikom priznana v primeru, če bodo ob hkratnem izpolnjevanju ostalih izključnih pogojev v razpisni dokumentaciji, v točkovanju dosegli vsaj 60 točk.

Skladno z merili 2. javnega razpisa za Projekt gradnje, upravljanja in vzdrževanja odprtega širokopasovnega omrežja elektronskih komunikacij v lokalni skupnosti, objavljenega s strani Ministrstva za visoko šolstvo, znanost in tehnologijo, dne 09.07.2010 v Ur.l. RS št. 54/10, se od zasebnega partnerja pričakuje upoštevanje in soglašanje z navedenimi točkami javnega razpisa. Za uspešno prijavo na navedeni razpis je cilj Občine Brežice, da doseže v vseh merilih maksimalno mogoče število točk, zato je tendenca občine po izboru zasebnega partnerja, ki se bo navedenemu cilju občine čim bolj približal.

Zasebni partnerji morajo pri pripravi ponudbe upoštevati, da lahko gradbena dela predstavljajo največ 35% vseh upravičenih stroškov izgradnje omrežja, ki je predmet javnega razpisa.

Dodatni kriteriji na podlagi katerih bo izbran zasebni partner po zaključku konkurenčnega dialoga in oddaji končne ponudbe:

- vključenost zasebnih sredstev v projektu,
- pripravljenost omrežja na takojšnjo vključitev za ponudnike storitev,
- čim večja pokritost območij, kjer ni komercialnega interesa ponudnikov,
- izbira optimalne tehnološke rešitve za zagotavljanje pokritosti ugotovljenih potreb,
- odprtost za nadgradnjo ter razvoj ponujenega omrežja v prihodnosti,
- cena gradnje omrežja.

Merila so navedena v padajočem vrstnem redu njihove pomembnosti. Občina bo ponder za posamična merila za izbor zasebnega partnerja v skladu z Zakonom o javno-zasebnem partnerstvu, določila tekom konkurenčnega dialoga, in sicer pred oddajo končnih ponudb.

Skladno z Zakonom o reviziji postopkov javnega naročanja lahko neizbrani kandidat vloži zahtevek za revizijo. Zahtevek za revizijo se vloži pri občini in sicer v roku 10 dni po prejemu akta o izbiri zasebnega partnerja oz. skladno z določili Zakona o javnem

naročanju. Vložen revizijski zahtevek se rešuje skladno z določbami Zakona o reviziji postopkov javnega naročanja.

7. POGOJI UPRAVLJANJA Z ODPRTIM ŠIROKOPASOVNIM OMREŽJEM

- Izbrani ponudnik v celoti upošteva in spoštuje pogoje in določila 2. javnega razpisa za pridobitev sredstev EU sklada za regionalni razvoj – ESRR, 2. razvojna prioriteta: gospodarsko – razvojna infrastruktura, prednostna usmeritev: 2.2. Informacijska družba, projekt gradnja, upravljanje in vzdrževanje odprtega širokopasovnega omrežja elektronskih komunikacij v lokalni skupnosti Ministrstva za visoko šolstvo, znanost in tehnologijo
- Odprto širokopasovno omrežje bo izbrani ponudnik upravljal in vzdrževal tako, da bo omogočil dostop v omrežje vsem ponudnikom storitev in drugim operaterjem pod enakimi pogoji.
- Izbrani ponudnik lahko ponudnikom storitev in operaterjem zaračunava samo strošek vstopa v omrežje, dostop do posameznih lokalnih dostopovnih točk ter do končnih uporabnikov.
- Vrsta tehnologije, ki jo bo ponudnik predvidel v projektu je poljubna (t.i. tehnološka nevtralnost), upoštevati pa mora Tehnološka priporočila za pomoč pri načrtovanju gradnje odprtih širokopasovnih omrežij, ki jih je izdalo Ministrstvo za visokošolstvo, znanost in tehnologijo aprila 2010. Izbira načrtovanih omrežij je tako tehnološko nevtralna. Glede na obstoječe stanje infrastrukture, predstavljene potrebe in konfiguracijo terena območja gradnje, mora ponudnik izbrati optimalne tehnologije.

8. TERMINSKI NAČRT

Projekt mora biti končan predvidoma v 18. mesecih od pričetka veljavnosti pogodb za gradnjo ter upravljanje in vzdrževanje odprtega širokopasovnega omrežja elektronskih komunikacij, vendar v vsakem primeru najkasneje do 30.11.2012.

9. ZAKLJUČEK

Načrt razvoja odprtih širokopasovnih omrežij v občini Brežice je nastal v skladu s političnimi cilji EU, s smernicami nacionalne strategije, regionalnih in lokalnih razvojnih programov ter v skladu s potrebami prebivalcev občine.

Načrt temelji na podatkih, pridobljenih s strani operaterjev, in potrebah lokalnega prebivalstva. Občina je v Načrtu na podlagi pridobljenih informacij opredelila trenutno stanje na področju širokopasovnega omrežja ter načrtala smernice za razvoj omrežja telekomunikacij v prihodnosti.

Občina Brežice si bo prizadevala za izgradnjo takšnega odprtega širokopasovnega omrežja, ki bo v skladu s pričakovanji prebivalcev in strokovnimi merili s področja telekomunikacij.