

ŽUPAN OBČINE BREŽICE

Številka: 842-0001/2014
Brežice: 25.04.2014

OBČINSKI NAČRT ZAŠČITE IN REŠEVANJA OB ŽELEZNIŠKI NESREČI V OBČINI BREŽICE

Verzija 2.0

	ORGAN	DATUM	PODPIS OSEBE	ODGOVORNE
IZDELAL	Občina Brežice, Kabinet župana	25.04.2014	Svetovalec za področje zaščite in reševanja, Roman Zakšek	
PREGLEDAL	Občina Brežice, Kabinet župana	25.04.2014	Direktorica Občinske uprave Občine Brežice, Irena Rudman	
PREGLEDAL	Občinski štab civilne zaščite Brežice	25.04.2014	Poveljnik Civilne zaščite občine Brežice, Darko Ferlan	
PREGLEDAL IN POTRDIL USKLAJENOST S TEMELJNIM NAČRTOM	REPUBLIKA SLOVENIJA, MINISTRSTVO ZA OBRAMBO, UPRAVA RS ZA ZAŠČITO IN REŠEVANJE, IZPOSTAVA BREŽICE	28-05-2014	Vodja URSZR, Izpostava Brežice, Zdenka Močnik	
SPREJEL	Občina Brežice	25.04.2014	Župan občine Brežice, Ivan Molan	
SKRBNIK	Občina Brežice, Kabinet župana	25.04.2014	Svetovalec za področje zaščite in reševanja, Roman Zakšek	

Vsebina

1	ŽELEZNIŠKA NESREČA	5
1.1	Uvod	5
1.2	Železniško omrežje na območju občine Brežice.....	5
1.3	Obseg železniškega prometa.....	5
1.4	Značilnosti železniške nesreče	6
1.5	Varnost prevozov v železniškem prometu.....	6
1.6	Verjetnost nastanka verižne nesreče	7
1.7	Sklepne ugotovitve	7
2	OBSEG NAČRTOVANJA.....	7
2.1	Temeljne ravni načrtovanja.....	7
2.2	Temeljna načela zaščite, reševanja in pomoči	8
3	KONCEPT ZAŠČITE, REŠEVANJA IN POMOČI	8
3.1	Temeljne podmene načrta	8
3.2	Zamisel izvedbe zaščite in reševanja.....	9
3.3	Aktiviranje načrta	11
4	SILE, SREDSTVA IN VIRI ZA IZVAJANJE NAČRTA	11
4.1	Pregled organov in organizacij, ki sodelujejo pri izvedbi nalog iz občinske pristojnosti	11
4.1.1	Občinski organi Občinske uprave Občine Brežice	11
4.1.2	Sile za zaščito, reševanje in pomoč.....	11
4.2	Občinska materialno tehnična sredstva za izvajanje načrta	12
4.2.3	Materialno tehnična sredstva za izvajanje načrta iz sosednje občine in regije	12
4.3	Predvidena finančna sredstva za izvajanje načrta.....	13
5.	OPAZOVANJE, OBVEŠČANJE IN ALARMIRANJE	13
5.1	Posredovanje informacij o nesreči	13
5.2	Obveščanje in informiranje pristojnih organov na občinski ravni	14
5.3	Obveščanje splošne javnosti o železniški nesreči.....	19
5.4	Obveščanje in alarmiranje prebivalcev na ogroženem področju.....	20
5.4.1	Obveščanje prebivalcev in medijev, ko ni potrebno aktiviranje občinskega načrta zaščite in reševanja oziroma občinskih sil zaščite, reševanja in pomoči.....	21
5.4.2	Obveščanje prebivalcev in medijev ter alarmiranje ogroženih prebivalcev občine Brežice, ko je potrebno aktiviranje občinskega načrta zaščite in reševanja oziroma manjšega števila občinskih sil zaščite, reševanja in pomoči	21

5.4.3 Obveščanje prebivalcev in medijev ter alarmiranje ogroženih prebivalcev občine Brežice, ko je potrebno aktiviranje občinskega načrta zaščite in reševanja oziroma vseh ali večjega števila občinskih sil zaščite, reševanja in pomoči.....	22
5.4.4 Obveščanje občinskih organov sosednjih občin v primeru železniške nesreče z nevarno snovjo.....	22
6. AKTIVIRANJE TEGA NAČRTA OZIROMA OBČINSKIH SIL ZA ZAŠČITO IN REŠEVANJE TER SREDSTEV.....	23
6.1 Aktiviranje tega načrta oziroma občinskih sil za zaščito in reševanje za posredovanje na območju občine Brežice.....	23
6.2 Aktiviranje tega načrta oziroma občinskih sil za zaščito in reševanje za posredovanje na območju drugih občin v državi Sloveniji	26
6.3 Aktiviranje tega načrta oziroma občinskih sil za zaščito in reševanje za posredovanje v tujini oziroma na območju drugih držav	27
6.4 Aktiviranje sredstev pomoči	28
7 UPRAVLJANJE IN VODENJE.....	29
7.1 Organi in njihove naloge	29
7.1.1 Poveljnik Civilne zaščite občine Brežice	30
7.1.2 Občinska uprava občine Brežice oziroma Organi vodenja po načrtu dejavnosti Občinske uprave Občine Brežice	31
7.2 Operativno vodenje.....	31
7.2.1 Operativno vodenje ob železniški nesreči.....	32
7.3 Zaščita in reševanje ob železniški nesreči.....	32
7.3.1 Železniška nesreča na železniški postaji	33
7.3.2 Železniška nesreča pri prevozu nevarnega blaga.....	33
7.4 Organiziranost zvez	33
7.4.1 Sistem zvez ZA-RE	34
8. UKREPI IN NALOGE ZAŠČITE, REŠEVANJA IN POMOČI.....	35
8.1 Ukrepi zaščite, reševanja in pomoči.....	35
8.1.1 Radiološka, kemična in biološka zaščita.....	35
8.1.2 Evakuacija.....	36
8.1.3 Sprejem in oskrba ogroženih prebivalcev	36
8.2 Naloge zaščite, reševanja in pomoči.....	36
8.2.1 Gašenje in reševanje.....	36
8.2.2 Tehnično reševanje	37
8.2.3 Nujna medicinska pomoč	37
8.2.4 Prva pomoč.....	37
8.2.5 Identifikacija mrtvih.....	38
8.2.6 Psihološka pomoč	38

8.2.7 Iskanje ponesrečenih oziroma poškodovanih v razbitinah in med razbitinami.....	38
9 OSEBNA IN VZAJEMNA ZAŠČITA.....	38
10 RAZLAGA POJMOV IN SEZNAM KRATIC	39
10.1 Pomen pojmov.....	39
10.2 Seznam kratic.....	39
11 SEZNAM PRILOG IN DODATKOV	39
11.1 Seznam občinskih prilog	39
11.2 Seznam skupnih dodatkov.....	39
11.3 Seznam skupnih prilog.....	39
11.4 Seznam državnih dodatkov.....	40
11.5 Seznam državnih prilog	40

1 ŽELEZNIŠKA NESREČA

1.1 Uvod

Občinski načrt zaščite in reševanja ob železniški nesreči v občini Brežice je izdelan na podlagi Podpoglavja 2.1: Temeljne ravni načrtovanja iz Regijskega načrta zaščite in reševanja ob železniški nesreči v Posavju – verzija 2.0 št. 842-9/2006-54 z dne 20.09.2006 in Podpoglavja 33.6: Pregled nujnih ukrepov za preprečitev oziroma zmanjšanje verjetnosti nastanka in posledic nesreč iz Ocene ogroženosti občine Brežice zaradi nevarnosti železniške nesreče št. 840-0054/2013 z dne 11.12.2013, katerih izvajanje je možno samo ob uporabi občinskega načrta zaščite in reševanja ter v skladu z Zakonom o varstvu pred naravnimi in drugimi nesrečami (Uradni list RS, št. 51/06 – uradno prečiščeno besedilo in 97/10) ter Uredbo o vsebini in izdelavi načrtov zaščite in reševanja (Uradni list RS, št. 24/12).

1.2 Železniško omrežje na območju občine Brežice

Skupna dolžina železniških prog v Sloveniji je 1.228,10 km. Od tega enotirnih prog 897,7 km (73%) in dvotirnih prog 330,4 km (27%).

Slika 1: Potek železniške proge skozi občino Brežice



Vir: Občina Brežice

Skozi občino Brežice poteka 11 km dvotirne elektrificirane glavne železniške proge - E70 (Villa Opicina) – Sežana – Ljubljana – Zidani most – Dobova – (Savski Marof) oziroma 0,90% vseh železniških prog v Sloveniji oziroma 3,33% dvotirnih železniških prog v Sloveniji.

1.3 Obseg železniškega prometa

Najbolj obremenjen odsek slovenskega železniškega križa je odsek proge Ljubljana-Zidani Most, po katerem pelje dnevno tudi do 130 vlakov.

Proge v Posavju oziroma v občini Brežice sodijo med zmerno obremenjene, na katerih vozijo potniški in tovorni vlaki.

Na relaciji od Sevnice proti Dobovi in nazaj je skupno vozilo 62 vlakov na dan. Od tega 10 tovornih.

1.4 Značilnosti železniške nesreče

Za železniško nesrečo je značilno, da:

- se običajno zgodi brez opozorila in nepričakovano;
- je lahko veliko mrtvih in ranjenih;
- pritegne pozornost medijev;
- povzroča psihološke težave tako pri preživelih kot pri reševalcih in svojcih.

Do železniške nesreče v občini Brežice lahko pride zaradi trčenja vlakov, naleta vlakov, iztirjenja vlakov, požara na vlaku, eksplozije na vlaku in poškodbe na progi.

Železniško nesrečo na območju občine Brežice lahko povzročijo:

- tehnični in drugi vzroki (stanje proge, okvare vozil, okvare na signalizaciji, človeški dejavnik in drugi);
- naravne in druge nesreče (potres, požar, nesreča pri prevozu nevarnega blaga, človeški dejavnik in drugi)
- teroristični napadi.

Železniška nesreča lahko nastane tudi kot posledica verižne nesreče ob potresu, ker 11 km dvotirne elektrificirane glavne železniške proge - E70 poteka skozi območje občine Brežice, kjer se lahko pričakuje potres do IX. stopnje EMS.

Statistični podatki za Posavje kažejo, da je verjetnost za železniško nesrečo kot posledico naravnih nesreč majhna, ni pa je mogoče popolnoma izključiti.

Do železniške nesreče na območju občine Brežice lahko pride zaradi trčenja vlakov, naleta vlakov, iztirjenja vlakov, požara na vlaku ali v okolici proge, eksplozije na vlaku in poškodbe na progi (kamenje,...).

V vseh primerih lahko pride do poškodb lokomotive ter enega ali več vagonov in do prevrnitve posameznih vagonov. Število mrtvih in ranjenih je ob trčenju potniških oziroma potniškega in tovornega vlaka večje. Tudi posledice ob nesreči pri prevozu nevarnega blaga so lahko hujše, predvsem zaradi večjih količin prepeljanega tovora kot v cestnem prometu.

Glede na vrsto, kraj in posledice železniške nesreče pa ločimo:

- glede na vrsto vlaka (nalet, trčenje, iztirjenje):
 - ~ nesreča potniškega vlaka,
 - ~ nesreča tovornega vlaka,
- kraj nesreče in posebnost reševanja:
 - ~ na železniški postaji,
 - ~ pri prevozu nevarnega blaga,
 - ~ zaradi eksplozije na vlaku.

1.5 Varnost prevozov v železniškem prometu

Obstoječe železniške proge v Sloveniji s svojimi tehničnimi parametri in zmogljivostjo ne ustrezajo več sodobnim prevoznim potrebam tako v svetovnem in evropskem merilu.

Ob železniški nesreči na dvotirni progi se v primeru potrebe po izvajanju zaščite in reševanja lahko nepoškodovani tir proge uporabi za prevoz reševalnih vozil, sil in sredstev za zaščito, reševanje in pomoč ali pa se nanj preusmeri preostali promet. Praviloma pa velja, da se intervencija na mesto nesreče izvaja po cesti, kjer se je le mogoče približati progi.

1.6 Verjetnost nastanka verižne nesreče

Ob železniški nesreči lahko pride do verižnih nesreč, kot so:

- požar,
- eksplozija,
- nenadzorovano uhajanje nevarnih snovi v okolje.

1.7 Sklepne ugotovitve

Ne glede na to, da se v občini Brežice v zadnjem času ni zgodila nobena večja železniška nesreča, je vseeno nujno načrtovati ukrepanje v primeru, da do železniške nesreče na območju občine Brežice pride.

Dejstvo je, da

- je v povprečju na vsakem potniškem vlaku 75 potnikov (2008);
- tovorni vlak v povprečju tehta 800 ton,
- lahko pride do nesreče pri prevozu nevarnega blaga in nenadzorovanega uhajanja nevarnih snovi v okolje.

V primeru železniške nesreče potniškega vlaka lahko glede na povprečno zasedenost in hitrost potniškega vlaka pričakujemo ranjene potnike, večje število poškodovanih pa lahko pričakujemo ob železniški nesreči, kjer sta udeležena potniški in tovorni vlak ali tovorni vlak, ki prevažata nevarno blago. Posledice so lahko še posebej hude, če pride med nesrečo oziroma na vlaku do eksplozije. Pri tem je potrebno upoštevati tudi posledice v okolju, kjer se je nesreča zgodila.

Najhujše posledice v primeru železniške nesreče lahko pričakujemo v jutranjem in popoldanskem času (prevoz potnikov v šolo, službo) ter ob koncu tedna (vračanje študentov in dijakov iz šolanja).

Pojavlja se tudi povečano tveganje za nesrečo ob prevozu nevarnega blaga po železnici, saj lahko pride pri tem tudi do nenadzorovanega uhajanja nevarnih snovi v okolje, kar pomeni nevarnost tako za okolje kot ljudi v neposredni bližini mesta nesreče.

Upravljavca javne železniške infrastrukture je glede na oceno možnih dogodkov ob železniški nesreči dolžan vzpostaviti in vzdrževati pripravljenost za ukrepanje ob železniški nesreči in organizirati potrebne sile za reševanje in pomoč.

V primeru, da pride do železniške nesreče ob prevozu nevarnega blaga, je prevoznik dolžan zavarovati, pobrati oz. ustrezno odstraniti nevarno blago na za to določen prostor ali drugače poskrbeti, da ni več nevarnosti, ter takoj obvestiti Center za obveščanje Brežice ali OKC PU Novo mesto. V primeru, da tega ne more izvesti, mora poklicati na pomoč pristojno organizacijo, ki je pooblaščen za reševanje nesreč z nevarnim blagom, da to stori na prevoznikove stroške.

2 OBSEG NAČRTOVANJA

2.1 Temeljne ravni načrtovanja

Temeljni načrt je državni načrt, s katerim se uskladijo načrti vseh nosilcev načrtovanja in se za Posavje podrobneje razčleni z regijskim načrtom, ki ga izdelata Izpostava URSZR Brežice, za občino Brežice pa se še podrobneje razčleni z občinskim načrtom, katerega izdelata Občina Brežice.

Občine, ki imajo železniško infrastrukturo in po kateri se odvija promet z nevarnim blagom, v načrtih zaščite in reševanja ob železniški nesreči razčlenijo obveščanje ob železniški nesreči in predvidijo izvajanje zaščitnih ukrepov za prebivalce. Ocene možnih posledic železniške nesreče z nevarnim blagom jim je dolžan posredovati prevoznik.

S tem načrtom se urejajo le ukrepi in dejavnosti za zaščito, reševanje in pomoč ter zagotavljanje osnovnih pogojev za življenje, ki so v občinski pristojnosti.

2.2 Temeljna načela zaščite, reševanja in pomoči

Zaščita, reševanje in pomoč se ob železniški nesreči organizira v skladu z naslednjimi načeli:

- **Načelo pravice do varstva.** Vsakdo ima pravico do varstva pred naravnimi in drugimi nesrečami. Zaščita in reševanje človeških življenj ima prednost pred vsemi drugimi zaščitnimi in reševalnimi dejavnostmi.
- **Načelo pomoči.** Ob naravnih in drugih nesrečah je vsakdo dolžan pomagati po svojih močeh in sposobnostih.
- **Načelo javnosti.** Podatki o nevarnostih, ter o dejavnosti državnih organov, lokalnih skupnosti in drugih izvajalcev nalog zaščite in reševanja so javni. Država in lokalna skupnost morata zagotoviti, da je prebivalstvo na območju, na katerem se je zgodila železniška nesreča, obveščeno o nevarnostih.
- **Načelo preventive.** Država in lokalne skupnosti pri zagotavljanju varstva pred naravnimi in drugimi nesrečami, v skladu s svojimi pristojnostmi, prednostno organizirata izvajanje preventivnih ukrepov.
- **Načelo odgovornosti.** Vsaka fizična in pravna oseba je v skladu z zakonom odgovorna za izvajanje ukrepov varstva pred naravnimi in drugimi nesrečami.
- **Načelo postopnosti pri uporabi sil in sredstev.** Ob železniški nesreči se poleg intervencijskih enot pooblaščenega upravljavca javne železniške infrastrukture aktivirajo sile in sredstva regij oziroma države ter lokalnih skupnosti oziroma občin.
- **Načelo zakonitosti.** Nihče ni dolžan in ne sme izvajati odločitve, če je očitno, da bi s tem storil kaznivo dejanje ali kršil mednarodno humanitarno pravo.
- **Načelo varstva reševalcev in drugega osebja.** Potrebno je zagotoviti varnost posameznikov, ki sodelujejo pri zaščiti in reševanju.

3 KONCEPT ZAŠČITE, REŠEVANJA IN POMOČI

3.1 Temeljne podmene načrta

1. Varstvo pred posledicami železniške nesreče zagotavljajo v okviru svojih pristojnosti upravljavec javne železniške infrastrukture, prevozniki, resorno ministrstvo, prebivalci kot posamezniki, prebivalci, organizirani v prostovoljne reševalne sestave ter druge nevladne organizacije, ki se ukvarjajo z zaščito in reševanjem, javne reševalne službe, podjetja, zavodi in druge organizacije, katerih dejavnost je pomembna za zaščito in reševanje, ter lokalne skupnosti in državni organi, skladno s svojimi pristojnostmi.
2. Občinski načrt zaščite in reševanja ob železniški nesreči v občini Brežice je izdelan za ukrepanje ob železniški nesreči manjšega in večjega obsega. Vsem udeležencem v železniški nesreči morajo pristojni organi in službe zagotoviti takojšnjo in ustrezno strokovno pomoč.
3. Ob železniški nesreči z nevarnim blagom morajo biti prebivalci, ki se nahajajo v neposredni bližini mesta nesreče, pravočasno in objektivno obveščeni o nesreči, pričakovanih nevarnostih, možnih posledicah nesreče, načrtih in ukrepih za zmanjšanje in odpravo posledic ter o ravnanju ob nesreči. Informacije o tem pristojni organi objavljajo

in dopolnjujejo preko ReCO Brežice oziroma preko Občinskega štaba civilne zaščite Brežice, ko je le-ta aktiviran.

4. **Ob železniški nesreči v občini Brežice je za operativno izvajanje nalog zaščite, reševanja in pomoči na kraju nesreče odgovoren vodja intervencije, ki so mu neposredno podrejene vse sile, ki sodelujejo pri izvajanju nalog na terenu. Vodja intervencije se imenuje iz vrst PGE Krško. Pomoč vodji intervencije nudi vodja nadzorne postaje v Posavju, pri nesreči z nevarnimi snovmi pa je prevoznik dolžan imenovati svojega strokovnjaka pri določitvi in izvajanju zaščitnih ukrepov v okolju.**
5. Če lastne sile in sredstva zaščite, reševanja in pomoči ob železniški nesreči v občini Brežice ne zadoščajo, poveljnik Civilne zaščite občine Brežice zaprosi za pomoč poveljnika CZ za Posavje, ta pa po potrebi poveljnika CZ RS.

3.2 Zamisel izvedbe zaščite in reševanja

Koncept odziva ob železniški nesreči

Koncept odziva ob železniški nesreči temelji na posledicah nesreče (človeške žrtve, materialna škoda in škoda v naravnem okolju).

Prvo oceno o obsegu nesreče (manjšega/večjega obsega) poda vodja intervencije na osnovi ogleda in števila mrtvih in ranjenih.

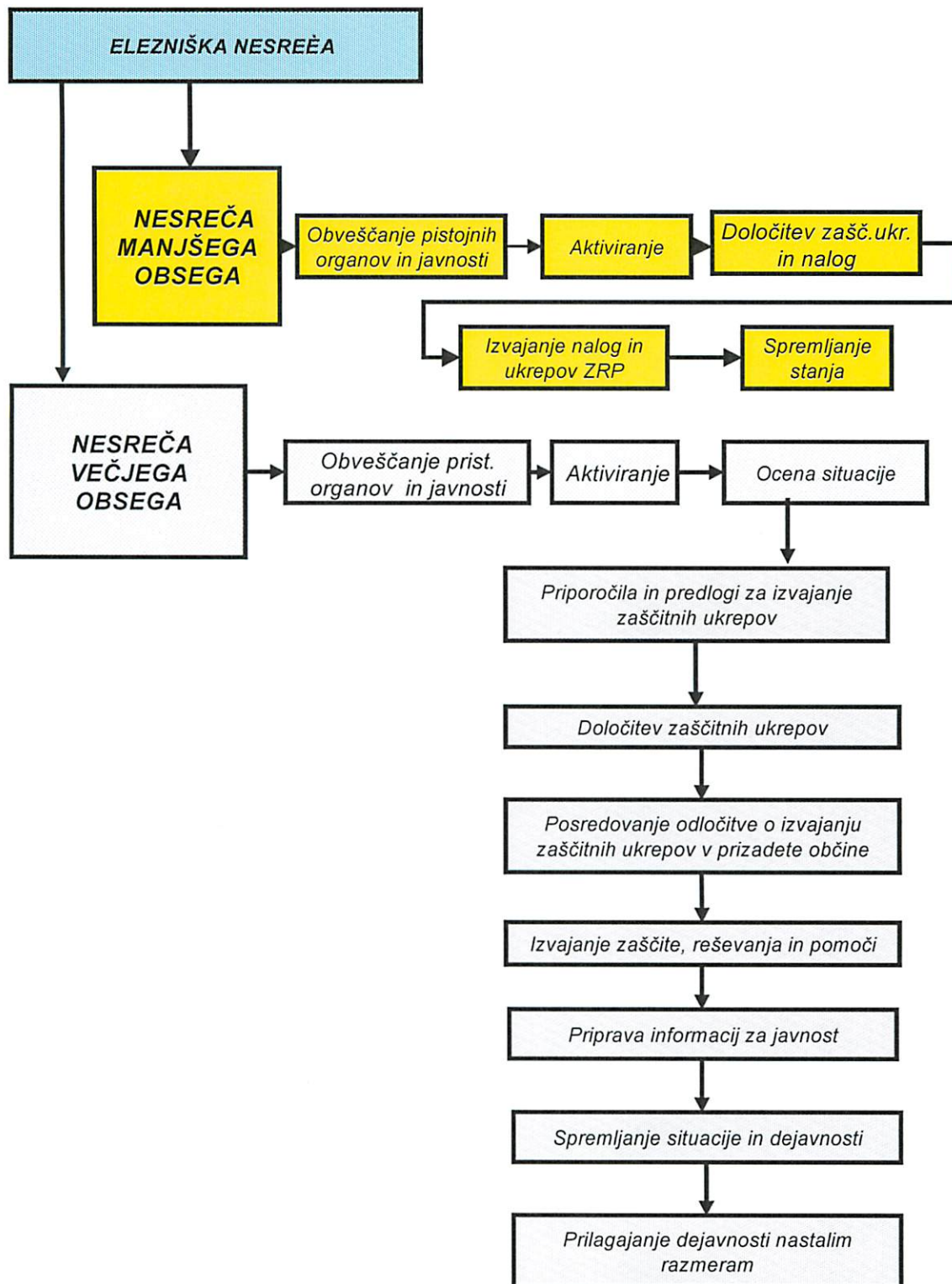
NESREČA MANJŠEGA OBSEGA je, ko je ena ali več oseb izgubilo življenje ali je bilo huje poškodovanih pet ali več oseb, nastala je velika materialna škoda na vozniških sredstvih, infrastrukturi ali okolju (najmanj dva milijona EUR), ki ima vpliv na ureditev varnosti na železnici in na upravljanje varnosti.

Poleg reševalnih sil in sredstev prevoznika oziroma upravljavca javne železniške infrastrukture, železniško nesrečo obvladujejo sile za zaščito, reševanje in pomoč iz Brežic in/ali Posavja. Na osnovi ocene situacije poveljnik Civilne zaščite občine Brežice in/ali poveljnik CZ za Posavje na podlagi dogovora z vodjo intervencije, ki je iz vrst PGE Krško ali določi zaščitne ukrepe in naloge.

Izvajajo se obveščanje javnosti in prebivalcev, alarmiranje (ob nesreči z nevarnim blagom), aktiviranje sil za zaščito, reševanje in pomoč na nivoju občine ter/ali tudi regije, določitev zaščitnih ukrepov in nalog, izvajanje zaščitnih ukrepov in nalog ter spremljanje stanja v občini Brežice.

NESREČA VEČJEGA OBSEGA je, ko je več deset mrtvih in ranjenih, nastala je velika materialna škoda na vozniških sredstvih, infrastrukturi ali okolju. Ob železniški nesreči večjega obsega se aktivira državni načrt. Na osnovi ocene situacije poveljnik CZ RS določa zaščitne ukrepe in naloge

Slika 2: Koncept odziva ob železniški nesreči in potek glavnih dejavnosti



Vir: Državni načrt zaščite in reševanja ob železniški nesreči – verzija 3.0

3.3 Aktiviranje načrta

Občinski načrt zaščite in reševanja ob železniški nesreči v občini Brežice se aktivira, ko pride do železniške nesreče manjšega ali večjega obsega na območju občine Brežice.

Sklep o aktiviranju Občinskega načrta zaščite in reševanja ob železniški nesreči v občini Brežice sprejme Župan občine Brežice na predlog poveljnika Civilne zaščite občine Brežice ali njegovega namestnika. Načrt je aktiviran, ko prične delovati Občinski štab civilne zaščite občine Brežice v delni ali polni sestavi.

V primeru nedostopnosti oziroma nedosegljivosti Župana občine Brežice zaradi podpisa sklepa o aktiviranju tega občinskega načrta za zaščito in reševanje za namen zaščite, reševanja in pomoči na območju občine Brežice, se občinske sile za zaščito, reševanje in pomoč lahko aktivirajo tudi brez tega sklepa. Sklep župana o aktiviranju tega občinskega načrta za zaščito in reševanje se izda takoj, ko je to mogoče.

V tem primeru se občinske sile za zaščito, reševanje in pomoč aktivirajo na podlagi ustnega ukaza poveljnika Civilne zaščite občine Brežice ali njegovega namestnika.

Z aktiviranjem občinskega načrta se zagotavlja začetek in legitimnost aktiviranja sil za izvajanje nalog zaščite in reševanja ter dolžnost in pravice občanov pri izvajanju zaščitnih ukrepov.

D-19: Vzorec sklepa o aktiviranju načrta zaščite in reševanja

4 SILE, SREDSTVA IN VIRI ZA IZVAJANJE NAČRTA

4.1 Pregled organov in organizacij, ki sodelujejo pri izvedbi nalog iz občinske pristojnosti

4.1.1 Občinski organi Občinske uprave Občine Brežice

- župan,
- Kabinet župana,
- Oddelek za splošne in pravne zadeve,
- Oddelek za prostorsko načrtovanje in razvoj,
- Oddelek za gospodarske javne službe in gospodarske zadeve,
- Oddelek za proračun in finance,
- Oddelek za družbene dejavnosti.

4.1.2 Sile za zaščito, reševanje in pomoč

4.1.2.1 Organi vodenja Civilne zaščite občine Brežice

- poveljnik Civilne zaščite občine Brežice,
- namestnik poveljnika Civilne zaščite občine Brežice,
- Občinski štab civilne zaščite Brežice.

P-1: Podatki o poveljniku, namestniku poveljnika in članih štaba Civilne zaščite

P-15: Podatki o odgovornih osebah, ki se jih obvešča o nesreči

4.1.2.2 Občinske enote in službe Civilne zaščite občine Brežice

- Občinski štab civilne zaščite Brežice;

- Služba za podporo pri Civilni zaščiti občine Brežice;
- enote prve pomoči pri Civilni zaščiti občine Brežice;
- enote za radiološko, kemično in biološko (RKB) dekontaminacijo pri Civilni zaščiti občine Brežice;
- tehnično reševalne enote pri Civilni zaščiti občine Brežice;
- Služba za uporabo zaklonišč pri Civilni zaščiti občine Brežice;
- informacijski centri pri Civilni zaščiti občine Brežice;
- enota kurirjev pri Civilni zaščiti občine Brežice;
- poverjeniki pri Civilni zaščiti občine Brežice.

P-4: Podatki o organih, službah in enotah CZ

4.1.2.3 Gasilske enote in enote ter službe društev in drugih nevladnih organizacij

- Prostovoljna gasilska društva pri Gasilski zvezi Brežice;
- društva in klubi posebnega pomena;
- Rdeči križ Slovenije – Območno združenje Rdečega križa Brežice.

P-7: Pregled javnih in drugih služb, ki opravljajo dejavnosti pomembne za zaščito in reševanje

P-11: Pregled gasilskih enot s podatki o poveljnikih in namestnikih poveljnikov

P-24: Pregled enot, služb in drugih operativnih sestavov društev in drugih nevladnih organizacij, ki sodelujejo pri reševanju

4.1.2.4 Enote zaščite, reševanja in pomoči iz sosednje občine in regije

Ko zaradi železniške nesreče večjega obsega naloge zaščite, reševanja in pomoči ne morejo več opravljati PGE Krško, upravljavec javne infrastrukture, prevoznik, občinske sile zaščite, reševanja in pomoči ter druge javne službe in organizacije, lahko Župan občine Brežice, ali poveljnik Civilne zaščite občine Brežice ali njegov namestnik preko Izpostave URSZR Brežice ali v primeru aktiviranja Štaba Civilne zaščite za Posavje, preko poveljnika Civilne zaščite za Posavje zaprosijo za pomoč v enotah iz sosednje občine Krško ali regije v številu in obliki ugotovljenih potreb.

4.2 Občinska materialno tehnična sredstva za izvajanje načrta

Materialno – tehnična sredstva se načrtujejo za:

- zaščitno in reševalno opremo ter orodje (sredstva za osebno in skupinsko zaščito, oprema, vozila ter tehnična in druga sredstva, ki jih potrebujejo strokovnjaki, reševalne enote, službe in reševalci) in
- materialna sredstva iz občinskih rezerv.

P-601: Pregled potrebne zaščitne in reševalne opreme ter orodja za izvajanje občinskega načrta zaščite in reševanja ob železniški nesreči

4.2.3 Materialno tehnična sredstva za izvajanje načrta iz sosednje občine in regije

Ko zaradi železniške nesreče večjega obsega naloge zaščite, reševanja in pomoči ne morejo več opravljati PGE Krško, upravljavec javne infrastrukture, prevoznik, občinske sile zaščite, reševanja in pomoči ter druge javne službe in organizacije, lahko Župan občine Brežice, ali poveljnik Civilne zaščite občine Brežice ali njegov namestnik preko Izpostave URSZR Brežice ali v primeru aktiviranja Štaba Civilne zaščite za Posavje, preko poveljnika Civilne

zaščite za Posavje zaprosijo za materialno pomoč iz sosednje občine Krško ali regije v količini in obliki ugotovljenih potreb.

4.3 Predvidena finančna sredstva za izvajanje načrta

Finančna sredstva se načrtujejo za:

- stroške operativnega delovanja (povračila stroškov za aktivirane pripadnike CZ in druge sile za zaščito, reševanje in pomoč);
- stroške dodatnega vzdrževanja in servisiranja uporabljene opreme;
- stroške usposabljanja, urjenja in vaj pripadnikov Civilne zaščite občine Brežice in po potrebi drugih sil zaščite, reševanja in pomoči;
- materialne stroške (prevozne stroške in storitve, gorivo, mazivo, material in intervencijska dodatna oprema).

D-1: Načrtovana finančna sredstva za izvajanje načrta
--

5. OPAZOVANJE, OBVEŠČANJE IN ALARMIRANJE

Za obveščanje se uporabljajo zveze, ki so razdelane v poglavju 7.4.

5.1 Posredovanje informacij o nesreči

Informacijo o železniški nesreči v ReCO Brežice sporočijo:

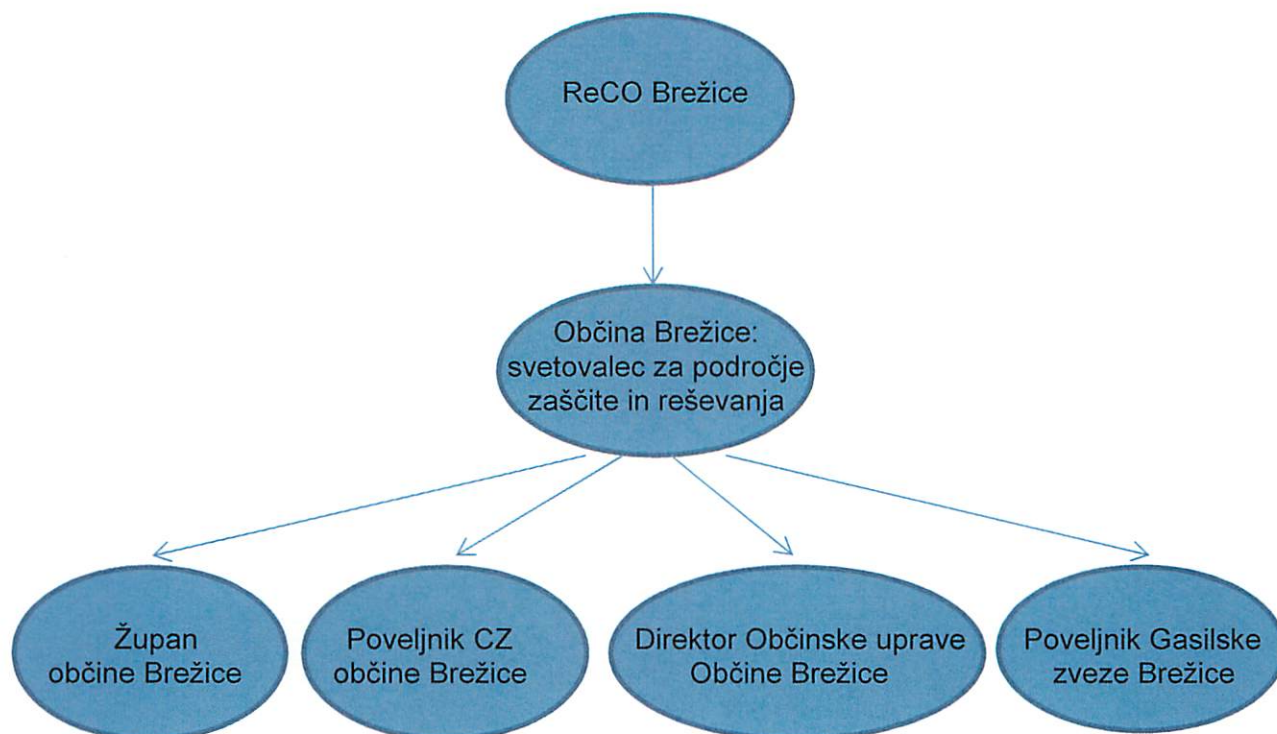
- upravljavec javne železniške infrastrukture;
- prevoznik, v kolikor je prišlo do nesreče pri prevozu nevarnega blaga;
- policija ali
- vsakdo, ki opazi ali izve za nevarnost železniške nesreče v občini Brežice.

Obvestilo o železniški nesreči mora vsebovati podatke o:

- vrsti vlaka (potniški, tovorni),
- kraju nesreče-odseku železniške proge,
- času dogodka,
- približnem številu udeleženih v nesreči,
- vrsti tovora,
- izvedenih ukrepih ter
- potrebni pomoči.

5.2 Obveščanje in informiranje pristojnih organov na občinski ravni

Slika 3: Obveščanje pristojnih organov občine, ko ni potrebno aktiviranje načrta zaščite in reševanja oziroma občinskih sil zaščite, reševanja in pomoči



Vir: Občina Brežice

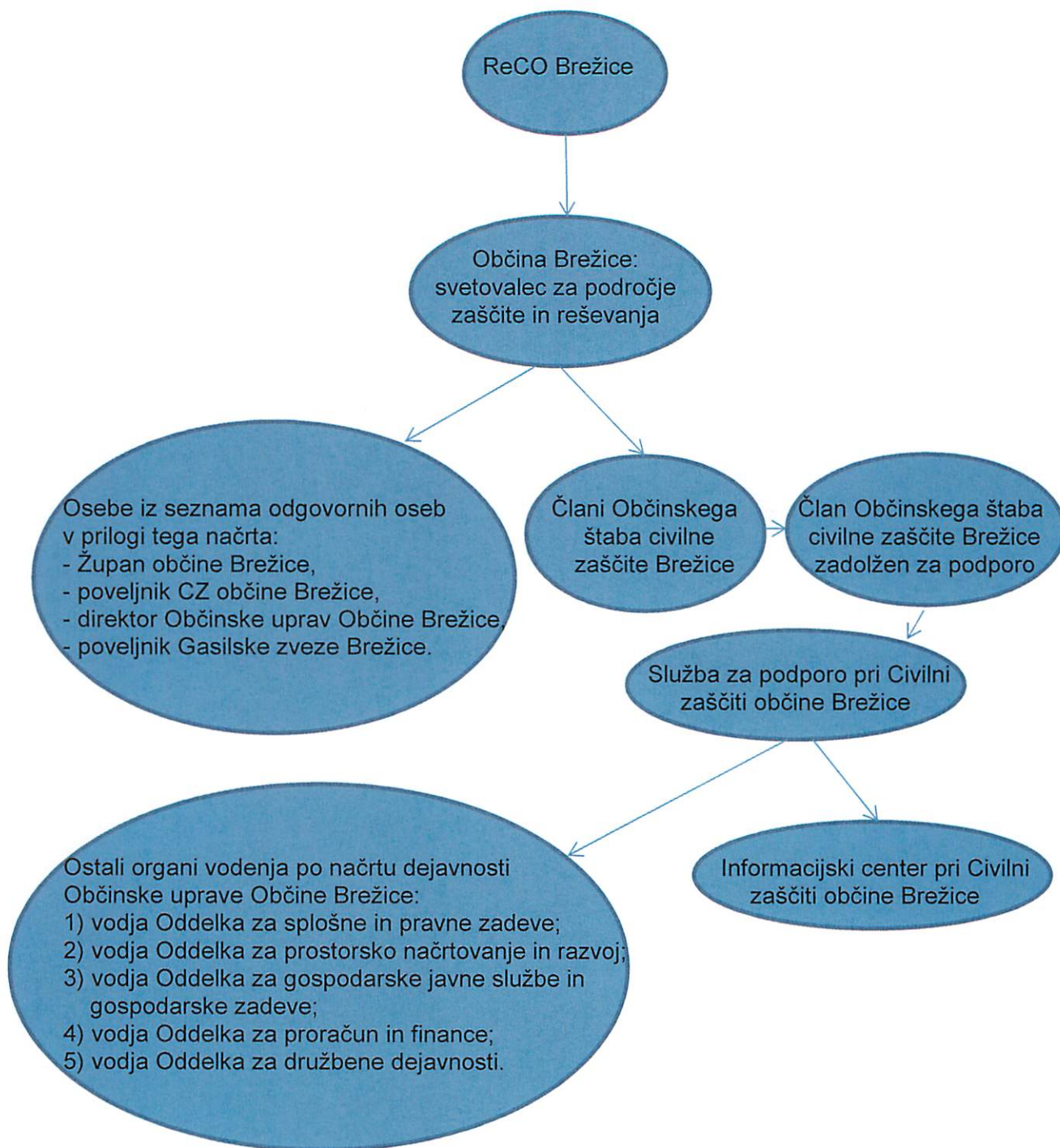
Ob železniški nesreči manjšega ali večjega obsega v potniškem prometu ali ob železniški nesreči pri prevozu nevarnega blaga oziroma nevarnih snovi, ko za obvladovanje nesreče ni potrebna intervencija občinskih sil za zaščito, reševanje in pomoč, operater ReCO Brežice obvesti prvo odgovorno osebo Občine Brežice iz skupne priloge P-15: Podatki o odgovornih osebah, ki se jih obvešča o nesreči, ki je svetovalec za področje zaščite in reševanja in če ta ni dosegljiv, potem naslednjo osebo po vrstnem redu.

Prva odgovorna oseba občine Brežice oziroma svetovalec za področje zaščite in reševanja, po vrstnem redu obvesti Župana občine Brežice, poveljnika Civilne zaščite občine Brežice, direktorja Občinske uprave Občine Brežice, poveljnika Gasilske zveze Brežice in ostale po odločitvi župana ali poveljnika Civilne zaščite Brežice. Oziroma prva oseba, ki sprejme klic ReCO Brežice, obvesti ostale odgovorne osebe občine Brežice iz skupne priloge P-15: Podatki o odgovornih osebah, ki se jih obvešča ob nesreči.

Svetovalec za področje zaščite in reševanja pri Občinski upravi Občine Brežice spremlja razvoj dogodkov.

P-15: Podatki o odgovornih osebah, ki se jih obvešča o nesreči

Slika 4: Obveščanje pristojnih organov občine, ko je potrebno aktiviranje načrta zaščite in reševanja



Vir: Občina Brežice

Ob železniški nesreči manjšega ali večjega obsega v potniškem prometu ali ob železniški nesreči pri prevozu nevarnega blaga oziroma nevarnih snovi, ko je potrebno aktivirati načrt zaščite in reševanja ter je potrebna intervencija občinskih sil za zaščito, reševanje in pomoč manjšega ali večjega obsega, operater ReCO Brežice obvesti prvo odgovorno osebo Občine Brežice oziroma svetovalca za področje zaščite in reševanja iz skupne priloge P-15: Podatki o odgovornih osebah, ki se jih obvešča o nesreči in če ta ni dosegljiv, potem naslednjo osebo po vrstnem redu.

Prva odgovorna oseba občine Brežice oziroma svetovalec za področje zaščite in reševanja, po vrstnem redu obvesti Župana občine Brežice, poveljnika Civilne zaščite občine Brežice, direktorja Občinske uprave Občine Brežice, poveljnika Gasilske zveze Brežice. Oziroma prva oseba, ki sprejme klic ReCO Brežice, obvesti ostale odgovorne osebe občine Brežice iz skupne priloge P-15: Podatki o odgovornih osebah, ki se jih obvešča o nesreči.

Župan občine Brežice sprejme sklep o aktiviranju tega načrta na predlog poveljnika Civilne zaščite občine Brežice, njegovega namestnika, vodje intervencije, ki je iz vrst PGE Krško, vodje Izpostave URZSR Brežice ali v primeru aktiviranja, poveljnika Civilne zaščite za Posavje.

Svetovalec za področje zaščite in reševanja obvesti še člane Občinskega štaba civilne zaščite občine Brežice, ki se aktivira ter člana štaba zadolženega za podporo, ki obvesti in aktivira Službo za podporo pri Civilni zaščiti občine Brežice (Skupna priloga P-4: Podatki o organih, službah in enotah CZ).

Pripadniki Službe za podporo pri Civilni zaščiti občine Brežice obvestijo o aktiviranju tega načrta ostale organe vodenja po načrtu dejavnosti Občinske uprave Občine Brežice s sporočilom, naj bodo v pripravljenosti in dosegljivi (Skupna priloga P-34: Organi vodenja občinske uprave).

Pripadniki Službe za podporo pri Civilni zaščiti občine Brežice obvestijo o aktiviranju tega načrta in hkrati tudi aktivirajo vodjo Informacijskega centra pri Civilni zaščiti občine Brežice, ki nadalje aktivira pripadnike informacijskega centra.

Svetovalec za področje zaščite in reševanja pri Občinski upravi Občine Brežice ob aktiviranju Občinskega štaba civilne zaščite Brežice, prevzame vlogo v omenjenem štabu namestnika poveljnika Civilne zaščite občine Brežice.

Aktivirani člani Občinskega štaba civilne zaščite občine Brežice spremljajo razvoj dogodkov in so v pripravljenosti za nadaljnje ukrepanje v skladu s povelji poveljnika Civilne zaščite občine Brežice oziroma njegovega namestnika.

P-34: Organi vodenja občinske uprave

Slika 5: Obveščanje pristojnih organov občine, ko je potrebno aktiviranje načrta zaščite in reševanja oziroma vseh ali večjega števila občinskih sil zaščite, reševanja in pomoči



Vir: Občina Brežice

Ob železniški nesreči manjšega ali večjega obsega v potniškem prometu ali ob železniški nesreči pri prevozu nevarnega blaga oziroma nevarnih snovi, ko je potrebno aktivirati načrt zaščite in reševanja ter je potrebna intervencija občinskih sil za zaščito, reševanje in pomoč manjšega ali večjega obsega, operater ReCO Brežice obvesti prvo odgovorno osebo Občine Brežice oziroma svetovalca za področje zaščite in reševanja iz skupne priloge P-15: Podatki o odgovornih osebah, ki se jih obvešča o nesreči in če ta ni dosegljiv, potem naslednjo osebo po vrstnem redu.

Prva odgovorna oseba občine Brežice oziroma svetovalec za področje zaščite in reševanja, po vrstnem redu obvesti Župana občine Brežice, poveljnika Civilne zaščite občine Brežice, direktorja Občinske uprave Občine Brežice, poveljnika Gasilske zveze Brežice. Oziroma prva oseba, ki sprejme klic ReCO Brežice, obvesti ostale odgovorne osebe občine Brežice iz skupne priloge P-15: Podatki o odgovornih osebah, ki se jih obvešča o nesreči.

Župan občine Brežice sprejme sklep o aktiviranju tega načrta na predlog poveljnika Civilne zaščite občine Brežice, njegovega namestnika, vodje intervencije, ki je iz vrst PGE Krško, vodje izpostave URSZR Brežice ali poveljnika Civilne zaščite za Posavje, če je ta aktivirana.

Svetovalec za področje zaščite in reševanja obvesti še člane Občinskega štaba civilne zaščite občine Brežice, ki se aktivira ter člana štaba zadolženega za podporo, ki obvesti in aktivira Službo za podporo pri Civilni zaščiti občine Brežice (Skupna priloga P-4: Podatki o organih, službah in enotah CZ).

Pripadniki Službe za podporo pri Civilni zaščiti občine Brežice obvestijo o aktiviranju tega načrta ostale organe vodenja po načrtu dejavnosti Občinske uprave Občine Brežice s sporočilom, naj bodo v pripravljenosti in dosegljivi (Skupna priloga P-34: Organi vodenja občinske uprave).

Pripadniki Službe za podporo pri Civilni zaščiti občine Brežice obvestijo o aktiviranju tega načrta in hkrati tudi aktivirajo vodjo Informacijskega centra pri Civilni zaščiti občine Brežice, ki nadalje aktivira pripadnike informacijskega centra.

Svetovalec za področje zaščite in reševanja pri Občinski upravi Občine Brežice ob aktiviranju Občinskega štaba civilne zaščite Brežice, prevzame vlogo v omenjenem štabu namestnika poveljnika Civilne zaščite občine Brežice.

Pripadniki Službe za podporo pri Civilni zaščiti občine Brežice na podlagi povelja poveljnika Civilne zaščite občine Brežice ali njegovega namestnika oziroma člana Občinskega štaba civilne zaščite Brežice, zadolženega za podporo, obvestijo o aktiviranju tega načrta in hkrati tudi neposredno aktivirajo vse potrebne enote Civilne zaščite občine Brežice, vse potrebne enote prostovoljnih gasilskih društev pri Gasilski zvezi Brežice preko ReCO Brežice in neposredno vse potrebne enote organizacij s katerimi ima Občina Brežice sklenjene pogodbe o opravljanju nalog zaščite in reševanja ter druge, po potrebi.

Slika 6: Obveščanje pristojnih organov občine ob aktiviranju načrta zaščite in reševanja oziroma občinskih sil zaščite, reševanja in pomoči za pomoč v drugih občinah države Slovenije ali lokalnih skupnostih v drugih državah



Vir: Občina Brežice

Operater ReCO Brežice ali drugi viri obvestijo svetovalca za področje zaščite in reševanja iz skupne priloge P-15: Podatki o odgovornih osebah, ki se jih obvešča o nesreči in če ta ni dosegljiv, potem naslednjo osebo po vrstnem redu o železniški nesreči v drugi občini v državi Sloveniji ali v lokalni skupnosti druge države. Svetovalec za področje zaščite in reševanja lahko izve o železniški nesreči tudi iz medijev.

Svetovalec za področje zaščite in reševanja obvesti o železniški nesreči v drugi občini v državi Sloveniji ali v lokalni skupnosti druge države Župana občine Brežice in poveljnika Civilne zaščite občine Brežice ter jima predlaga napotitev pripadnikov Civilne zaščite občine Brežice v potrebnem številu na prizadeto območje druge občine v državi Sloveniji ali na prizadeto območje lokalne skupnosti v drugi državi.

Svetovalec za področje zaščite in reševanja ponudi pomoč organom zaščite, reševanja in pomoči v drugi občini v državi Sloveniji ali organom zaščite, reševanja in pomoči v lokalni skupnosti druge države.

V primeru sprejetja ponujene pomoči ter aktiviranja tega načrta oziroma ko Župan občine Brežice sprejme sklep o aktiviranju tega načrta in napotitvi določenega števila pripadnikov Civilne zaščite občine Brežice v pomoč na območje prizadete občine v državi Sloveniji ali v lokalni skupnosti druge države, svetovalec za področje zaščite in reševanja neposredno obvesti določene pripadnike Civilne zaščite občine Brežice, ki se prostovoljno udeležijo zaščite, reševanja in pomoči.

5.3 Obveščanje splošne javnosti o železniški nesreči

Javnost mora biti o železniški nesreči obveščena pravočasno in objektivno.

Obveščanje javnosti s strani državnih organov ob nesrečah poteka v medijih, ki so v skladu s 25. členom Zakona o medijih (Uradni list RS, št. 35/01, 60/06, 110/06 – uradno prečiščeno besedilo in 47/12) dolžni na zahtevo državnih organov, javnih podjetij in zavodov brez

odlašanja brezplačno objaviti nujno sporočilo v zvezi z resno ogroženostjo življenja, zdravja ali premoženja ljudi, kulturne in naravne dediščine ter varnosti države.

Obveščanje javnosti s strani župana, poveljnika Civilne zaščite občine Brežice ali drugega organa lokalne skupnosti, pristojnega za varstvo pred naravnimi in drugimi nesrečami, poteka v skladu s tretjim odstavkom 55. člena Zakona o varstvu pred naravnimi in drugimi nesrečami preko ReCO Brežice ali neposredno.

Občina Brežice oziroma svetovalec za področje zaščite in reševanja pri Občinski upravi Občine Brežice, v primeru aktiviranja pa Občinski štab civilne zaščite občine Brežice spremljata obvestila za javnost, z namenom seznanjenosti in pripravljenosti na ustrezno delovanje iz področja zaščite, reševanja in pomoči ter z namenom ustreznega odzivanja v javnostih.

Župan občine Brežice oziroma po njegovem nalogu sodelavka za stike z mediji in protokol obvešča javnosti o dogajanju, o izvajanju ukrepov za varstvo, zaščito in pomoč ter daje druga usklajena obvestila z Izpostavo URSZR Brežice o železniški nesreči, ko ni potrebno aktiviranje načrta zaščite in reševanja oziroma občinskih sil zaščite, reševanja in pomoči.

Župan občine Brežice oziroma po njegovem nalogu poveljnik Civilne zaščite občine Brežice, namestnik poveljnika Civilne zaščite občine Brežice ali oseba za stike z javnostmi in pripravo obvestil iz Službe za podporo pri Civilni zaščiti občine Brežice, obvešča javnosti o dogajanju, o izvajanju ukrepov za varstvo, zaščito in pomoč ter daje druga usklajena obvestila s Štabom civilne zaščite za Posavje, predstavnikom upravnika javne železniške infrastrukture ali prevoznikom nevarnih snovi oziroma drugimi državnimi organi o železniški nesreči, ko je potrebno aktiviranje načrta zaščite in reševanja oziroma občinskih sil zaščite, reševanja in pomoči.

Sporočila za javnost si sledijo na vsake tri ure oziroma na vsakih 30 minut po večji spremembi.

Prebivalcem, ki nimajo interneta ne drugih primernih komunikacijskih sredstev ali jim je zaradi izpada električne napetosti ali drugih razlogov onemogočeno spremljanje sredstev javnega obveščanja, bodo posredovali važna obvestila pripadniki Civilne zaščite občine Brežice preko zvočnega razglaša na strehi kombija, ki se bo pomikal skozi ogrožena naselja.

5.4 Obveščanje in alarmiranje prebivalcev na ogroženem področju

Obveščanje prebivalcev na ogroženem območju mora biti usklajeno z obveščanjem splošne javnosti.

Navodila ogroženim prebivalcem o izvajanju ukrepov zaščite, reševanja in pomoči pripravi v primeru aktiviranja Občinski štab civilne zaščite Brežice, po možnosti v sodelovanju z upravljavcem javne železniške infrastrukture in/ali s prevoznikom nevarnih snovi.

Informacije o železniški nesreči pri prevozu nevarnega blaga, ko lahko ali pride do nenadzorovanega uhajanja nevarnih snovi, bodo ogroženim prebivalcem občine Brežice posredovane preko osrednjih in lokalnih medijev, njihovih spletnih strani ter spletne strani občine Brežice. V primeru izpada električne energije ali drugih razlogov, ki bi onemogočili ogroženim prebivalcem spremljanje informacij o železniški nesreči, pa preko zvočnega razglaša na strehi kombija, ki se bo pomikal skozi ogrožena naselja.

Prebivalci na ogroženem območju bodo na zahtevo vodje intervencije, poveljnika Civilne zaščite občine Brežice oziroma Župana občine Brežice, o začetku izvajanja zaščitnih ukrepov obveščeni z alarmnim znakom za neposredno nevarnost, ki ga bo izvedel ReCO Brežice,

čemu bodo sledila navodila za izvajanje ukrepov preko osrednjih, lokalnih medijev in spletne strani občine oziroma na druge ustrezne načine. V primeru izpada električne energije ali drugih razlogov, ki bi onemogočili proženje alarmnega znaka, pa bi se ogroženim prebivalcem posredoval alarm oziroma preplah preko zvočnega razglasa na strehi kombija, ki se bo pomikal skozi ogrožena naselja.

Ob železniški nesreči, se ob aktiviranju Občinskega načrta zaščite in reševanja v sodelovanju z upravljavcem javne železniške infrastrukture in/ali s prevoznikom nevarnih snovi ter drugimi pristojnimi organi v občini Brežice, organizira Informacijski center pri Civilni zaščiti občine Brežice. Preko medijev informacijski center objavi telefonsko številko za ogrožene prebivalce in medije, na kateri lahko ogroženi prebivalci ter mediji pridobivajo informacije o:

- posledicah nesreče;
- zdravstvenem stanju udeležencev nesreče;
- vplivih izrednega dogodka na prebivalstvo in okolje;
- pomoči, ki jo lahko pričakujejo;
- ukrepih za omilitev nesreče;
- izvajanju osebne in vzajemne zaščite;
- sodelovanju pri izvajanju zaščitnih ukrepov in
- ostalih dogodkih in aktivnostih Civilne zaščite občine Brežice.

5.4.1 Obveščanje prebivalcev in medijev, ko ni potrebno aktiviranje občinskega načrta zaščite in reševanja oziroma občinskih sil zaščite, reševanja in pomoči

Obveščanje prebivalcev in medijev, ko ni potrebno aktiviranje občinskega načrta zaščite in reševanja oziroma občinskih sil zaščite, reševanja in pomoči, ker upravljavec javne železniške infrastrukture oziroma prevoznik nevarnih snovi ali Poklicna gasilska enota Krško, enote nujne medicinske pomoči in druge poklicne službe obvladujejo položaj, je splošno preko osrednjih, lokalnih medijev in spletne strani Občine Brežice, ki ga izvaja župan oziroma druga z njegove strani pooblaščen oseba iz Občinske uprave Občine Brežice.

5.4.2 Obveščanje prebivalcev in medijev ter alarmiranje ogroženih prebivalcev občine Brežice, ko je potrebno aktiviranje občinskega načrta zaščite in reševanja oziroma manjšega števila občinskih sil zaščite, reševanja in pomoči

Obveščanje prebivalcev in medijev, ko se aktivira občinski načrt zaščite in reševanja oziroma manjše število občinskih sil zaščite, reševanja in pomoči, ko upravljavec javne železniške infrastrukture oziroma prevoznik nevarnih snovi ali Poklicna gasilska enota Krško, enote nujne medicinske pomoči in druge javne službe same ne morejo obvladovati položaja, poteka preko posebne telefonske številke Informacijskega centra pri Civilni zaščiti občine Brežice, preko osrednjih ter lokalnih medijev in spletne strani Občine Brežice. Po potrebi pa tudi preko zvočnika kombija, ki pelje skozi ogrožena naselja.

Pripadniki Informacijskega centra pri Civilni zaščiti občine Brežice bodo vse potrebne informacije namenjene ogroženim prebivalcem v zvezi z železniško nesrečo objavljali na spletni strani Občine Brežice. V primeru izpada električne energije ali drugih razlogov, ki bi onemogočili ogroženim prebivalcem spremljanje informacij o železniški nesreči, pa preko zvočnega razglasa na strehi kombija, ki se bo pomikal skozi ogrožena naselja.

V primeru preteče nevarnosti izpusta oziroma izliva nevarnih snovi, ki bi lahko ogrozil prebivalstvo v bližini železniške nesreče, bo ogrožene prebivalce opozoril alarmni znak za opozorilo na nevarnost ali neposredno nevarnost, ki ga bo na območju izvajanja ukrepov zaščite, reševanja in pomoči sprožil ReCO Brežice po nalogu Župana občine Brežice, poveljnika Civilne zaščite občine Brežice, njegovega namestnika, vodje intervencije, ki je iz vrst PGE Krško, vodje Izpostave URSZR Brežice, v primeru aktiviranja pa poveljnik Civilne zaščite za Posavje. Sledilo mu bo navodilo o izvajanju zaščitnih ukrepov, ki ga bodo

posredovali osrednji in lokalni mediji, vozilo preko zvočnika in bo tudi objavljeno na spletni strani občine Brežice.

5.4.3 Obveščanje prebivalcev in medijev ter alarmiranje ogroženih prebivalcev občine Brežice, ko je potrebno aktiviranje občinskega načrta zaščite in reševanja oziroma vseh ali večjega števila občinskih sil zaščite, reševanja in pomoči

Obveščanje prebivalcev in medijev ter alarmiranje ogroženih prebivalcev občine Brežice, ko je potrebno aktiviranje tega načrta zaščite in reševanja oziroma vseh ali večjega števila občinskih sil zaščite, reševanja in pomoči je enako kot v Podpoglavju 5.4.2.

P-35: Seznam oseb v občini, ki so zadolžene za stike z javnostmi ob naravnih in drugih nesrečah

P-36: Telefonska številka Civilne zaščite občine Brežice, na kateri lahko občani in drugi dobijo informacije o nesreči

5.4.4 Obveščanje občinskih organov sosednjih občin v primeru železniške nesreče z nevarno snovjo

Slika 7: Obveščanje občinskih organov sosednjih občin v primeru železniške nesreče z nevarno snovjo



Vir: Občina Brežice

V primeru železniške nesreče na območju občine Brežice z nevarno snovjo, ki bi lahko ogrožala življenje in zdravje prebivalcev ter živali katere izmed sosednjih občin, poveljnik Civilne zaščite občine Brežice ali njegov namestnik naroči članu Občinskega štaba civilne zaščite Brežice zadolženemu za podporo, da naroči Službi za podporo pri CZ Brežice posredovanje obvestila o nevarnosti Občini Krško, Občini Kozje ter Občini Bistrica ob Sotli. Poveljnik Civilne zaščite občine Brežice ali njegov namestnik lahko naroči posredovanje obvestila o nevarnosti sosednjim občinam tudi neposredno Službi za podporo pri Civilni zaščiti občine Brežice.

P-40: Kontaktni podatki oseb odgovornih za zaščito, reševanje in pomoč v občinskih upravah občin Krško, Kozje in Bistrica ob Sotli

6. AKTIVIRANJE TEGA NAČRTA OZIROMA OBČINSKIH SIL ZA ZAŠČITO IN REŠEVANJE TER SREDSTEV

Zborni mesto pripadnikov Civilne zaščite občine Brežice se ob aktiviranju določi glede na lokacijo železniške nesreče oziroma glede na druge okoliščine.

6.1 Aktiviranje tega načrta oziroma občinskih sil za zaščito in reševanje za posredovanje na območju občine Brežice

Aktiviranje pristojnih organov, enot in služb je ob železniški nesreči vnaprej določeno.

Občinske sile za zaščito, reševanje in pomoč aktivira prvenstveno Občinska uprava Občine Brežice v skladu s tem načrtom oziroma svetovalec za področje zaščite in reševanja, v njegovi odsotnosti pa direktor Občinske uprave Občine Brežice preko lastnega pozivanja ali ReCO Brežice (npr. prostovoljne gasilske enote in druge), po obvestilu operaterja ReCO Brežice pri Izpostavi URSZR Brežice ali drugem obvestilu, na podlagi predloga poveljnika Civilne zaščite občine Brežice o aktiviranju tega načrta, njegovega namestnika, vodje intervencije, ki je iz vrst PGE Krško, vodje Izpostave URSZR Brežice ali če je aktiviran, poveljnika Civilne zaščite za Posavje in sklepa Župana občine Brežice v skladu s sedemnajsto alinejo, drugega odstavka 21. člena Zakona o lokalni samoupravi (Uradni list RS, št. 94/07 – uradno prečiščeno besedilo, 27/08 – Odl.US, 76/08, 79/09, 51/10, 84/10 – Odl.US in 40/12 – ZUJF), prvo alinejo 35. člena Statuta občine Brežice (Uradni list RS, št. 10/09 in 3/10) ter prvim odstavkom 25. člena Odloka o varstvu pred naravnimi in drugimi nesrečami na območju občine Brežice (Uradni list RS, št. 10/14).

V primeru nedostopnosti oziroma nedosegljivosti Župana občine Brežice zaradi podpisa sklepa o aktiviranju tega občinskega načrta za zaščito in reševanje za namen zaščite, reševanja in pomoči na območju občine Brežice, se občinske sile za zaščito, reševanje in pomoč lahko aktivirajo tudi brez tega sklepa. Sklep župana o aktiviranju tega občinskega načrta za zaščito in reševanje se izda takoj, ko je to mogoče.

V tem primeru se občinske sile za zaščito, reševanje in pomoč aktivirajo na podlagi ustnega ukaza poveljnika Civilne zaščite občine Brežice ali njegovega namestnika.

Aktiviranje Občinskega štaba civilne zaščite Brežice in Službe za podporo pri Civilni zaščiti občine Brežice oziroma tega načrta, prične svetovalec za področje zaščite in reševanja iz Občinske uprave Občine Brežice na podlagi predloga poveljnika Civilne zaščite občine Brežice, vodje intervencije, ki je iz vrst PGE Krško ali vodje Izpostave URSZR Brežice ali če je aktiviran, poveljnika Civilne zaščite za Posavje in sklepa Župana občine Brežice. V primeru odsotnosti svetovalca za področje zaščite in reševanja pa oseba, ki ga v času njegove odsotnosti nadomešča, to je direktor občinske uprave. Nadaljnje aktiviranje Civilne zaščite občine Brežice in ostalih operativnih sestav iz občinskega sistema ZRP, operativno izvaja Služba za podporo pri Civilni zaščiti občine Brežice.

Občinska uprava ureja tudi vse zadeve v zvezi z nadomestili plač in povračili stroškov, ki jih imajo pripadniki Civilne zaščite občine Brežice in druge občinske sile iz sistema ZRP (poklicne in prostovoljne) pri izvajanju nalog zaščite, reševanja in pomoči.

Poveljnik Civilne zaščite občine Brežice ali njegov namestnik, lahko v soglasju z Županom občine Brežice po potrebi zahtevata pomoč državnih sil ZRP (državne in regijske enote ZRP, SV ali druge državne enote posebnega pomena), ki na prizadetem območju nudijo operativno ali logistično podporo občinskim silam za ZRP. To storita tako, da podata predlog za pomoč vodji Izpostave URZSR Brežice, v primeru aktiviranja pa poveljniku Civilne zaščite za Posavje ali njegovemu namestniku, ta pa posreduje predlog za pomoč poveljniku Civilne zaščite RS, ali njegovemu namestniku. Usklajevanje nalog ZRP na prizadetem območju

občine Brežice izvajata v tem primeru poveljnik Civilne zaščite občine Brežice ali njegov namestnik ter vodja državne enote. Za operativno izvajanje nalog zaščite, reševanja in pomoči na kraju nesreče je odgovoren vodja intervencije, ki so mu neposredno podrejene vse sile, ki sodelujejo pri izvajanju nalog na terenu. Vodja intervencije se imenuje iz vrst PGE Krško.

Aktiviranje občinskih sil za zaščito, reševanje in pomoč poteka glede na ogroženost ter sposobnost obvladovanja železniške nesreče s strani upravljavca železniške infrastrukture, prevoznika, poklicnih in drugih sil za zaščito, reševanje in pomoč v skladu s Poglavjem 23: Vrsta, oblika in stopnja ogroženosti Ocene ogroženosti Občine Brežice zaradi nevarnosti železniške nesreče št. 840-0054/2013 z dne, 11.12.2013, v dveh stopnjah. Stopnji 1 ter stopnji 2.

Stopnja 1

Aktivirajo se:

- člani Občinskega štaba civilne zaščite Brežice z nalogo vodenja občinskih sil zaščite, reševanja in pomoči;
- služba za podporo pri Civilni zaščiti občine Brežice z nalogo podpore Občinskemu štabu civilne zaščite Brežice;
- informacijski center pri Civilni zaščiti občine Brežice z nalogo obveščanja prebivalcev medijev ter ostalih deležnikov o železniški nesreči;
- organi vodenja po načrtu dejavnosti Občinske uprave Občine Brežice kot posvetovalni organ Občinskega štaba civilne zaščite Brežice.

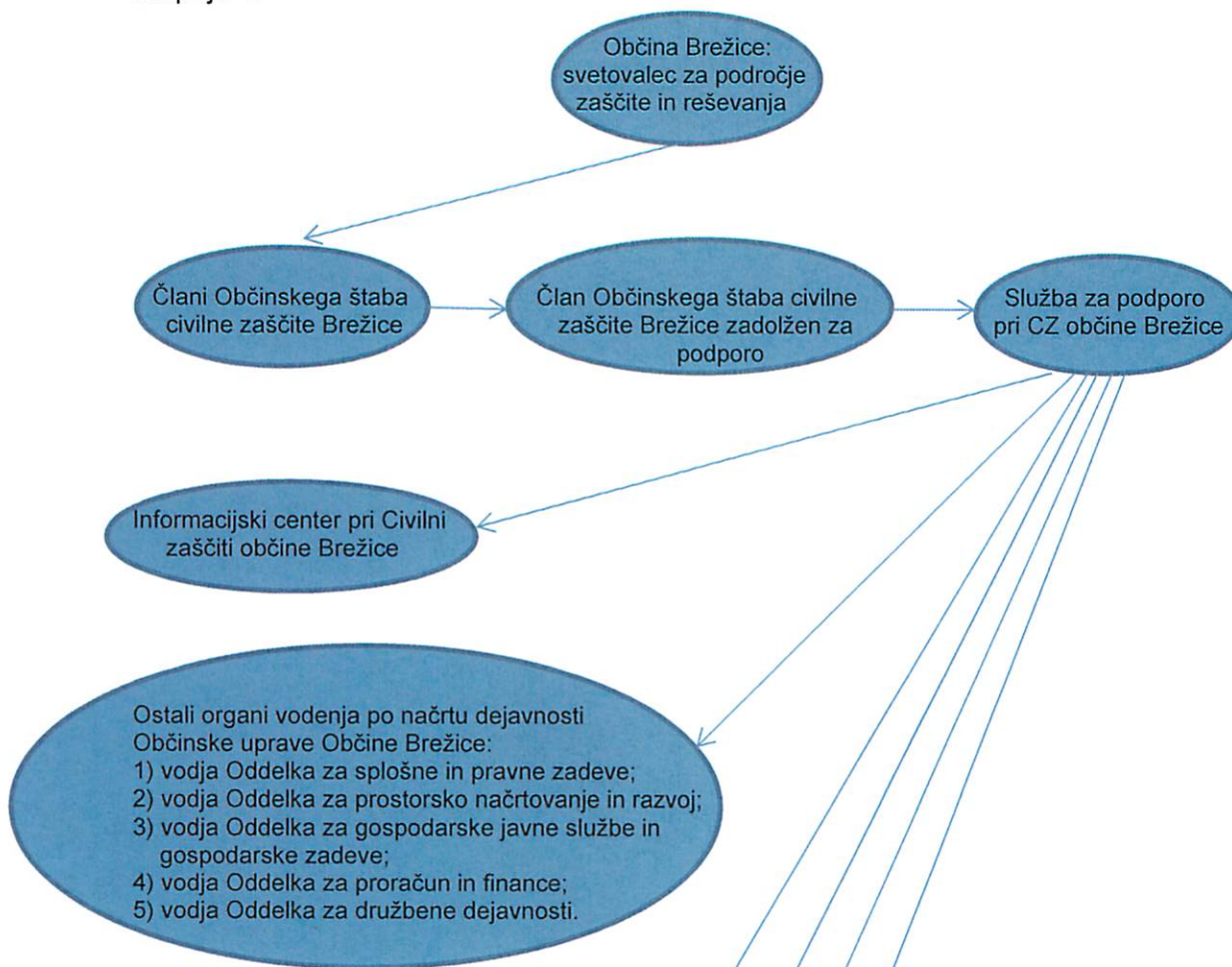
Stopnja 2

Poleg aktiviranih v stopnji 1 se aktivirajo še:

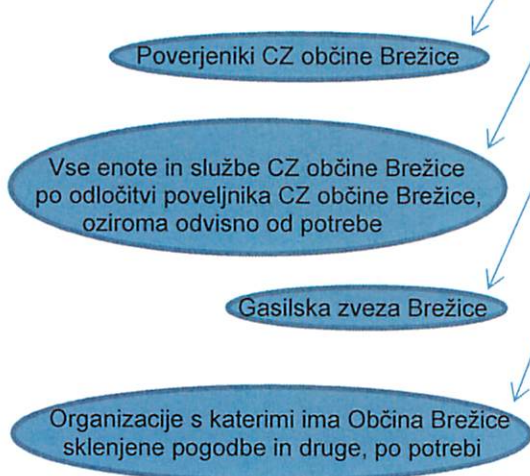
- poverjeniki Civilne zaščite občine Brežice z nalogo aktivnega delovanja ali pripravljenosti;
- druge enote in službe Civilne zaščite občine Brežice, po odločitvi poveljnika ali namestnika poveljnika Civilne zaščite občine Brežice, odvisno od zahtevnosti priprav za izvajanje zaščitnih ukrepov in nalog zaščite, reševanja in pomoči z nalogo aktivnega delovanja ali pripravljenosti;
- potrebni operativni pripadniki prostovoljnih gasilskih društev pri Gasilski zvezi Brežice z nalogo aktivnega delovanja ali pripravljenosti;
- po potrebi organizacije posebnega pomena s katerimi ima Občina Brežice sklenjene pogodbe o opravljanju nalog zaščite in reševanja ter druge organizacije z nalogo aktivnega delovanja ali pripravljenosti (CGP d.d. Novo mesto, Komunala Brežice d.o.o., Komunalno stanovanjsko podjetje Brežice d.d., Zdravstveni dom Brežice, Radio klub Elektron).

Slika 8: Shema aktiviranja občinskih sil zaščite, reševanja in pomoči v dveh stopnjah

Stopnja 1:



Stopnja 2:



Vir: Občina Brežice

P-5: Seznam zbirališč sil za zaščito, reševanje in pomoč

D-23: Načrt aktiviranja Civilne zaščite

D-15: Vzorec delovnega naloga

Stopnja 1:

Poveljnik Civilne zaščite občine Brežice v primeru poslabšanja varnostnih razmer ali takoj po posvetu z Županom občine Brežice, organi vodenja občinske uprave, vodjo Izpostave URSZR Brežice v primeru aktiviranja, poveljnika Civilne zaščite za Posavje ali vodje intervencije, ki je iz vrst PGE Krško, predlaga Županu občine Brežice sprejem sklepa o aktiviranju tega načrta ter aktiviranju Občinskega štaba civilne zaščite Brežice, Službe za podporo pri Civilni zaščiti občine Brežice, organov vodenja po načrtu dejavnosti Občinske uprave Občine Brežice in Informacijskega centra pri Civilni zaščiti občine Brežice.

Svetovalec za področje zaščite in reševanja pri Občinski upravi Občine Brežice ali druga oseba iz skupne priloge P-15: Podatki o odgovornih osebah, ki se jih obvešča o nesreči ali naslednja dosegljiva oseba, po sprejemu sklepa o aktiviranju tega načrta aktivira Občinski štab civilne zaščite Brežice, član Občinskega štaba civilne zaščite Brežice zadolžen za podporo, aktivira Službo za podporo pri Civilni zaščiti občine Brežice, ta pa Informacijski center pri Civilni zaščiti občine Brežice ter ostale organe vodenja po načrtu dejavnosti Občinske uprave Občine Brežice.

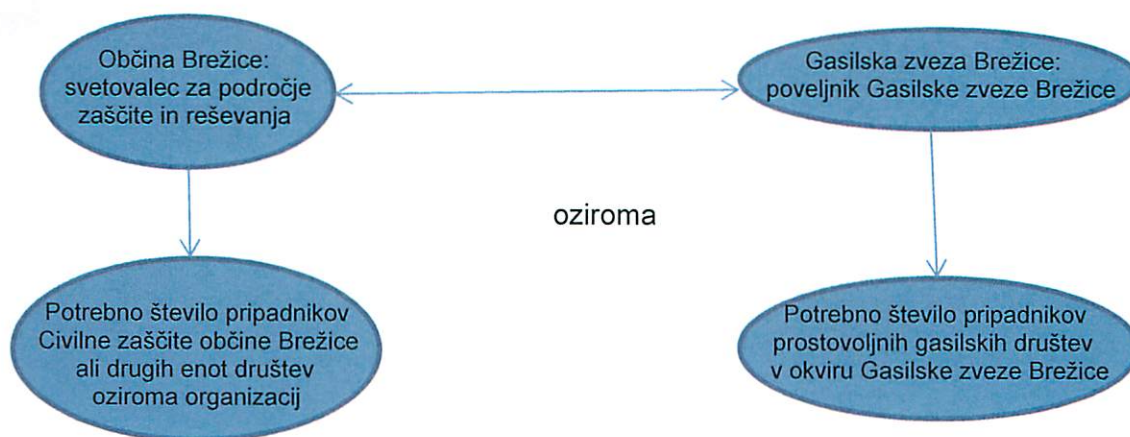
Stopnja 2:

V nadaljevanju lahko po potrebi, po posvetu z Županom občine Brežice, organi vodenja občinske uprave, vodjo Izpostave URSZR Brežice ali v primeru aktiviranja, poveljnikom Civilne zaščite za Posavje ali vodjo intervencije, ki je iz vrst PGE Krško, odvisno od razvoja varnostne situacije, poveljnik Civilne zaščite občine Brežice aktivira ustrezno število in vrsto občinskih sil za zaščito, reševanje in pomoč.

6.2 Aktiviranje tega načrta oziroma občinskih sil za zaščito in reševanje za posredovanje na območju drugih občin v državi Sloveniji

Ta načrt oziroma občinske sile za zaščito in reševanje lahko na podlagi prošnje prizadete občine ali občinske civilne zaščite druge občine v Sloveniji, poziva URSZR oziroma poveljnika Civilne zaščite Republike Slovenije o pomoči ali sprejeti ponudbi Občine Brežice s strani prizadete občine ali občinske civilne zaščite prizadete občine v Sloveniji, ob železniški nesreči v drugi občini na območju države Slovenije, aktivira Župan občine Brežice.

Slika 9: Shema aktiviranja občinskih sil zaščite, reševanja in pomoči izven občine Brežice



Vir: Občina Brežice

V primeru aktiviranja tega načrta oziroma občinskih sil za zaščito, reševanje in pomoč ter njihove napotitve na prizadeta območja občin v državi Sloveniji, na podlagi prošnje prizadete občine ali občinske civilne zaščite prizadete občine v državi Sloveniji, nosi stroške napotitve prizadeta občina oziroma njena civilna zaščita, ki je zaprosila za pomoč.

V primeru aktiviranja tega načrta oziroma občinskih sil za zaščito, reševanje in pomoč ter njihove napotitve na prizadeta območja občin v državi Sloveniji, na podlagi poziva URSZR oziroma poveljnika Civilne zaščite Republike Slovenije, nosi stroške napotitve URSZR oziroma Republika Slovenija - Ministrstvo za obrambo.

V primeru aktiviranja tega načrta oziroma občinskih sil za zaščito, reševanje in pomoč ter njihove napotitve na prizadeta območja občin v državi Sloveniji, na podlagi sprejete ponudbe Občine Brežice s strani prizadete občine ali občinske civilne zaščite prizadete občine v državi Sloveniji, nosi stroške napotitve občina, ki je pomoč ponudila.

V primeru napotitve občinskih sil za zaščito, reševanje in pomoč na območje druge občine v državi Sloveniji, morajo te sile svoj odhod oziroma izvoz, število pripadnikov ter število in vrsto sredstev ter vrnitev sporočiti ReCO Brežice.

Občina Brežice in Gasilska zveza Brežice se v primeru napotitve Civilne zaščite občine Brežice ali drugih občinskih enot društev posebnega pomena za zaščito, reševanje in pomoč oziroma drugih občinskih organizacij ali občinskih gasilskih enot prostovoljnih gasilskih društev na območje drugih občin v državi Sloveniji, medsebojno obveščata.

6.3 Aktiviranje tega načrta oziroma občinskih sil za zaščito in reševanje za posredovanje v tujini oziroma na območju drugih držav

Ta načrt oziroma občinske sile za zaščito in reševanje lahko na podlagi prošnje prizadete lokalne skupnosti ali njenih organov zaščite, reševanja in pomoči v drugi državi, poziva URSZR oziroma poveljnika Civilne zaščite Republike Slovenije o pomoči ali sprejeti ponudbi Občine Brežice s strani prizadete lokalne skupnosti ali njenih organov zaščite, reševanja in pomoči v drugi državi, ob železniški nesreči v lokalni skupnosti na območju druge države, aktivira Župan občine Brežice.

Način aktiviranja občinskih sil zaščite, reševanja in pomoči za posredovanje v tujini oziroma na območju drugih držav je enak Sliki 9, ki je v podpoglavju 6.2: Aktiviranje tega načrta

oziroma občinskih sil za zaščito in reševanje za posredovanje na območju drugih občin v državi Sloveniji.

V primeru aktiviranja tega načrta oziroma občinskih sil za zaščito, reševanje in pomoč ter njihove napotitve na prizadeta območja lokalnih skupnosti v drugi državi, na podlagi prošnje prizadete lokalne skupnosti ali njenih organov zaščite, reševanja in pomoči v drugi državi, nosi stroške napotitve prizadeta lokalna skupnost ali njeni organi zaščite, reševanja in pomoči v drugi državi, ki je zaprosila za pomoč.

V primeru aktiviranja tega načrta oziroma občinskih sil za zaščito, reševanje in pomoč ter njihove napotitve na prizadeta območja lokalnih skupnosti v drugi državi, na podlagi poziva URSZR oziroma poveljnika Civilne zaščite Republike Slovenije, nosi stroške napotitve URSZR oziroma Republika Slovenija - Ministrstvo za obrambo.

V primeru aktiviranja tega načrta oziroma občinskih sil za zaščito, reševanje in pomoč ter njihove napotitve na prizadeta območja lokalnih skupnosti v drugi državi, na podlagi sprejete ponudbe Občine Brežice s strani prizadete lokalne skupnosti ali njenih organov zaščite, reševanja in pomoči v drugi državi, nosi stroške napotitve občina, ki je pomoč ponudila.

V primeru napotitve občinskih sil za zaščito, reševanje in pomoč na prizadeta območja lokalnih skupnosti v drugi državi, morajo te sile svoj odhod oziroma izvoz, število pripadnikov ter število in vrsto sredstev ter vrnitev sporočiti ReCO Brežice.

Občina Brežice in Gasilska zveza Brežice se v primeru napotitve Civilne zaščite občine Brežice ali drugih občinskih enot društev posebnega pomena za zaščito, reševanje in pomoč oziroma drugih občinskih organizacij ali občinskih gasilskih enot prostovoljnih gasilskih društev v tujino oziroma na območje drugih držav, medsebojno obveščata.

6.4 Aktiviranje sredstev pomoči

Župan občine Brežice, poveljnik Civilne zaščite občine Brežice ali njegov namestnik lahko po ugotovljeni potrebi zaprosijo za pomoč poveljnika Civilne zaščite RS ali njegovega namestnika preko vodje Izpostave URSZR Brežice ali v primeru aktiviranja, poveljnika Civilne zaščite za Posavje, ki prošnjo za pomoč prizadetim ob železniški nesreči nemudoma posredujejo Vladi RS v odločanje.

Poveljnik Civilne zaščite občine Brežice ali njegov namestnik določi lokacijo prevzema materialnih sredstev in jo ob pravem času sporoči na URSZR.

Materialna pomoč države obsega:

- posredovanje pri zagotavljanju specialne opreme, ki je na mestu nesreče ni mogoče dobiti;
- pomoč v zaščitni in reševalni opremi;
- pomoč v finančnih sredstvih;
- pomoč v hrani, pitni vodi, zdravilih, obleki, obutvi ipd.

Župan občine Brežice lahko ob aktiviranju tega načrta za pomoč drugim občinam v državi Sloveniji in lokalnim skupnostim oziroma njihovim organom zaščite, reševanja in pomoči v drugih državah nameni pomoč tudi v materialnih sredstvih, ki jih ima na razpolago Civilna zaščita občine Brežice.

7 UPRAVLJANJE IN VODENJE

7.1 Organi in njihove naloge

Vodenje sil za zaščito, reševanje in pomoč je urejeno z Zakonom o varstvu pred naravnimi in drugimi nesrečami. Po tem zakonu se varstvo pred naravnimi in drugimi nesrečami organizira in izvaja kot enoten sistem na lokalni, regionalni in državni ravni.

V skladu s četrtem odstavkom 35. člena Statuta občine Brežice (Uradni list RS, št. 10/09 in 3/10) župan vodi zaščito, reševanje in pomoč. Vodenje nalog ZRP iz pristojnosti župana oziroma lokalne skupnosti, izvajata v času naravne ali druge nesreče poveljnik Civilne zaščite občine Brežice oziroma njegov namestnik, ki sta odgovorna županu. V času brez naravnih ali drugih nesreč pa tudi svetovalec za področje zaščite in reševanja pri Občinski upravi Občine Brežice.

Ob železniški nesreči v občini Brežice je za operativno izvajanje nalog zaščite, reševanja in pomoči na kraju nesreče odgovoren vodja intervencije, ki so mu neposredno podrejene vse sile, ki sodelujejo pri izvajanju nalog na terenu. Vodja intervencije se imenuje iz vrst PGE Krško.

Občinski štab civilne zaščite občine Brežice ima 11 članov. Poleg poveljnika in namestnika poveljnika so ostali člani zadolženi za podporo, požarno varnost in poplave, evakuacijo, reševanje iz ruševin in zaklanjanje, asanacijo terena, prvo medicinsko pomoč, nevarne snovi, veterino in zvezo s policijo. V primeru potrebe pa opravljajo tudi ostale naloge po navodilu poveljnika Civilne zaščite občine Brežice ali njegovega namestnika.

Priprava za delovanje Občinskega štaba civilne zaščite Brežice:

1) Pripadnik ekipe za administrativno podporo in druge potrebe iz službe za podporo pri Civilni zaščiti občine Brežice poskrbi, da bodo v štabu naslednja sredstva in material:

- načrt zaščite in reševanja za vsakega člana štaba;
- fascikel z vsemi občinskimi dodatki in prilogami ter ostalimi državnimi dodatki in prilogami v skladu z občinskim načrtom ZIR;
- običajni zemljevid občine Brežice v merilu 1:25000 ali vsaj 1:50000;
- vsi potrebni obrazci za delo štaba;
- drugo.

2) pripadnik ekipe za informacijsko in komunikacijsko podporo iz službe za podporo pri Civilni zaščiti občine Brežice poskrbi, da bodo v štabu naslednja sredstva in material:

- aparati za vzpostavitev radijskih zvez;
- računalnik za sprotno oziroma ažurno vnašanje dogodkov, pripravo poročila in druga administrativna opravila;
- računalnik z dostopom do interneta s katerim bo v povezavi s potrebnimi spletnimi stranmi;
- računalnik z dostopom do interneta s katerim bo štab neprekinjeno prejemal ter oddajal elektronsko pošto;
- računalniški projektor za projiciranje računalniške slike na projekcijsko platno;
- projekcijsko platno;
- drugo.

3) pripadnik ekipe za oskrbo iz službe za podporo pri Civilni zaščiti občine Brežice poskrbi, da bodo v štabu naslednja sredstva in material:

- slovenska zastava, občinska zastava in zastava Civilne zaščite v skladu s prvim odstavkom 18. člena Uredbe o organiziranju, opremljanju in usposabljanju sil za zaščito, reševanje in pomoč (Uradni list RS, št. 92/07, 54/09 in 23/11) obešene nad vhodom v štab ali drugem primernem mestu;

- topli in drugi napitki ter prehrana za aktivirane pripadnike Civilne zaščite občine Brežice;
- drugo.

4) Namestnik poveljnika Civilne zaščite občine Brežice poskrbi, da bodo v štabu naslednja sredstva in material:

- ročne radijske postaje Motorola DP3600 ali druge za radijski sistem zvez ZA-RE;
- mobilna radijska postaja Motorola GM360 z napajalnikom ali druga za radijski sistem zvez ZA-RE;
- analogni telefonski aparat s povezavo v telefonsko omrežje;
- drugo.

Prostor Občinskega štaba civilne zaščite Brežice mora biti dovolj prostoren tudi za obiske novinarskih ekip in drugih.

Priprava za delovanje informacijskega centra pri Civilni zaščiti občine Brežice:

1) pripadnik ekipe za informacijsko in komunikacijsko podporo iz službe za podporo pri Civilni zaščiti občine Brežice poskrbi, da bodo v informacijskem centru naslednja sredstva in material:

- računalnik z dostopom do interneta s katerim bo v povezavi s potrebnimi spletnimi stranmi;
- računalnik z dostopom do interneta s katerim bodo pripadniki Informacijskega centra vse potrebne informacije namenjene ogroženim prebivalcem v zvezi z železniško nesrečo objavljali na spletni strani Občine Brežice;
- računalniški projektor za projiciranje računalniške slike na projekcijsko platno;
- projekcijsko platno;
- analogni telefonski aparat s povezavo v telefonsko omrežje za dajanje informacij ogroženim prebivalcem in medijem;
- drugo.

Prostor informacijskega centra pri Civilni zaščiti občine Brežice mora biti dovolj prostoren tudi za obiske ogroženih prebivalcev, novinarskih ekip in drugih.

Vodja službe za podporo pri Civilni zaščiti občine Brežice mora za uspešno uporabo sredstev in materiala iz gornjega besedila zagotoviti ustrezne kadrovske vire za neprekinjeno delovanje Občinskega štaba civilne zaščite Brežice, Informacijskega centra pri Civilni zaščiti občine Brežice, drugih aktiviranih enot Civilne zaščite občine Brežice ter ostalih aktiviranih občinskih enot iz sistema zaščite, reševanja in pomoči. Za uspešno delo mora imeti pripravljen Načrt sredstev, materiala in kadrovskih virov.

7.1.1 Poveljnik Civilne zaščite občine Brežice

Poveljnik Civilne zaščite občine Brežice:

- zagotavlja logistično podporo občinskim silam za ZRP;
- skrbi za izvajanje zaščitnih ukrepov na območju občine;
- sodeluje pri izvajanju evakuacije;
- v sodelovanju s policijo in javnimi gospodarskimi službami izvaja aktivnosti pri postavljanju cestnih zapor in prometne signalizacije na občinskih cestah;
- operativno - strokovno vodi dejavnost CZ in drugih sil za ZRP iz občinske pristojnosti ter usmerja in usklajuje ZRP v občini v skladu z občinskim načrtom zaščite in reševanja ter predlogi Župana občine Brežice oziroma glede na nastale razmere;
- skrbi za izvedbo ter usklajevanje odrejenih zaščitnih ukrepov in nalog s strani poveljnika CZ za Posavje in vodjo intervencije, ki je iz vrst PGE Krško;
- usklajuje operativne ukrepe in dejavnosti Gasilske zveze Brežice in drugih društev iz občinskega sistema zaščite, reševanja in pomoči, s katerimi ima občina podpisane pogodbe o opravljanju nalog zaščite in reševanja;

- operativno ureja prispelo materialno in drugo pomoč;
- obvešča Župana občine Brežice in poveljnika CZ za Posavje o posledicah in stanju na prizadetem območju ter daje mnenja in predloge v zvezi z zaščito, reševanjem, pomočjo ter odpravljanjem posledic nesreče;
- vodi pripravo končnega občinskega poročila o nesreči in ga posreduje poveljniku CZ za Posavje ter URSZR Brežice in
- opravlja druge naloge iz svoje pristojnosti.

7.1.2 Občinska uprava občine Brežice oziroma Organi vodenja po načrtu dejavnosti Občinske uprave Občine Brežice

Organi vodenja po načrtu dejavnosti Občinske uprave Občine Brežice, so:

- 1) vodja Oddelka za splošne in pravne zadeve;
- 2) vodja Oddelka za prostorsko načrtovanje in razvoj;
- 3) vodja Oddelka za gospodarske javne službe in gospodarske zadeve;
- 4) vodja Oddelka za proračun in finance;
- 5) vodja Oddelka za družbene dejavnosti

Občinska uprava oziroma organi vodenja občinske uprave:

- zagotavljajo možnosti za delo poveljnika in Občinskega štaba civilne zaščite Brežice;
- opravljajo upravne in druge strokovne naloge iz svoje pristojnosti v skladu z Načrtom dejavnosti Občinske uprave Občine Brežice;
- zagotavljajo logistično podporo pri delovanju občinskih sil ZRP;
- opravljajo upravne in strokovne naloge za ZRP iz svoje pristojnosti;
- organizirajo komunikacijski sistem za delovanje občinskih sil za ZRP;
- zagotavljajo informacijsko podporo organom vodenja na občinski ravni in
- opravljajo druge naloge iz svoje redne pristojnosti.

V primeru aktiviranja tega načrta morajo biti dosegljivi na telefonski zvezi ali pa odvisno od varnostnih razmer tudi v svojih pisarnah v stavbi Občinske uprave Občine Brežice na naslovu Cesta prvih borcev 18 v Brežicah.

7.2 Operativno vodenje

Če ob železniški nesreči javne reševalne službe in intervencijske enote upravljavca železniške infrastrukture ne zadoščajo za opravljanje nalog zaščite, reševanja in pomoči, lahko vodja intervencije zaprosi za pomoč državo oziroma Izpostavo URSZR Brežice, ta pa o tem obvesti svetovalca za področje zaščite in reševanja pri Občinski upravi Občine Brežice, ki ukrepa v skladu s tem načrtom.

Operativno strokovno vodenje občinskih sil za ZRP izvaja poveljnik Civilne zaščite občine Brežice ob pomoči svojega namestnika in Občinskega štaba civilne zaščite Brežice ter ob sodelovanju z Županom občine Brežice.

V primeru sočasnega delovanja državnega, regijskega in občinskega štaba CZ ti medsebojno sodelujejo ter delujejo v skladu s svojimi načrti zaščite in reševanja.

Poveljnik Civilne zaščite občine Brežice glede na posledice železniške nesreče z nevarnim blagom odredi aktiviranje ustreznih organov in sil za izvajanje zaščite, reševanja in pomoči na območju občine.

Ob železniški nesreči v občini Brežice je za operativno izvajanje nalog zaščite, reševanja in pomoči na kraju nesreče odgovoren vodja intervencije, ki so mu

neposredno podrejene vse sile, ki sodelujejo pri izvajanju nalog na terenu. Vodja intervencije se imenuje iz vrst PGE Krško.

Naloge vodje intervencije ob železniški nesreči so naslednje:

- oceni stanje na kraju nesreče;
- določi lokacijo za dostop reševalnih enot;
- določi metode in vrstni red reševalnih posegov;
- razporedi reševalce na delovna mesta;
- določi mesto za triažo ranjenih oziroma mesto, od koder reševalna vozila prevažajo ranjene v zdravstvene ustanove (če je večje število);
- določi mesto, kjer se zbirajo mrtvi;
- zbira potrebe po pomoči – reševalnih vozil, reševalcih, potrebni opremi in zamenjavi ekip;
- preda dolžnost naslednjemu vodji intervencije.

Ob železniški nesreči v občini Brežice Župan občine Brežice s sklepom aktivira ta načrt s katerim se aktivirajo občinske sile zaščite, reševanja in pomoči v okviru prve stopnje (Slika 5). Kasneje pa odvisno od varnostnih razmer ob železniški nesreči aktivirajo občinske sile zaščite, reševanja in pomoči tudi v okviru druge stopnje.

7.2.1 Operativno vodenje ob železniški nesreči

Operativno vodenje na občinski ravni se prične v občini Brežice ob stopnji nevarnosti 1, ko svetovalec za področje zaščite in reševanja pri Občinski upravi Občine Brežice oziroma namestnik poveljnika CZ občine Brežice ali druga oseba iz skupne priloge P-15: Podatki o odgovornih osebah, ki se jih obvešča o nesreči, obvesti poveljnika Civilne zaščite občine Brežice, ta pa na podlagi predloga vodje Izpostave URSZR Brežice, v primeru aktiviranja, poveljnika Civilne zaščite za Posavje ali vodje intervencije, ki je iz vrst PGE Krško, v skladu s tem načrtom predlaga Županu občine Brežice sprejem sklepa o aktiviranju tega načrta ter aktiviranju Občinskega štaba civilne zaščite občine Brežice, Službe za podporo pri Civilni zaščiti občine Brežice, Informacijski center pri Civilni zaščiti občine Brežice ter organe vodenja po načrtu dejavnosti Občinske uprave Občine Brežice.

Sedež Občinskega štaba civilne zaščite Brežice se nahaja v stavbi Občinske uprave Občine Brežice na naslovu Cesta prvih borcev 18 v Brežicah. V primeru potrebe in zaradi boljše komunikacije ter spremljanja varnostnih razmer, pa se sedež Občinskega štaba civilne zaščite Brežice lahko premesti na ustrezno lokacijo, ki se nahaja bližje železniški nesreči.

Gasilska zveza Brežice vodi in usklajuje delovanje enot prostovoljnih gasilskih društev v skladu z odločitvami poveljnika Civilne zaščite občine Brežice.

7.3 Zaščita in reševanje ob železniški nesreči

Na območju Občine Brežice se lahko pripetijo železniške nesreče potniškega ali tovornega vlaka:

- na železniški postaji;
- pri prevozu nevarnega blaga;
- zaradi eksplozije na vlaku.

Na območju občine Brežice v primeru železniške nesreče ob železniški progi ni težko dostopnih terenov.

7.3.1 Železniška nesreča na železniški postaji

V občini Brežice sta dve železniški postaji (Brežice in Dobova) na katerih se ureja promet vlakov, kjer vstopajo in izstopajo potniki ter nakladajo in razkladajo tovor, vse to pa lahko pogojuje nastanku nesreče na železniški postaji.

Najbolj občutljiva za nastanek nesreče je Železniška postaja Dobova, kjer je železniško vozlišče tudi za Republiko Hrvaško. Železniški nesreči lahko botrujejo različni vzroki, med katerimi izstopa predvsem človeški dejavnik.

Dostop sil za zaščito, reševanje in pomoč je do železniških postaj zagotovljen, zato je čas prihoda potrebnih intervencijskih sil krajši in reševanje učinkovitejše. Prav tako je lažje organizirati materialno in zdravstveno oskrbo. Za vse večje železniške postaje mora biti izdelan načrt urejanja prometa za intervencijska vozila, s strani Policijske uprave Novo mesto pa načrt zavarovanja območja železniške nesreče.

7.3.2 Železniška nesreča pri prevozu nevarnega blaga

Ob železniški nesreči pri prevozu nevarnega blaga obstaja nevarnost, da pride do nenadzorovanega uhajanja ali izlitja nevarnega blaga v okolje. Zato je potrebno pri prevozih nevarnega blaga in še zlasti pri nalaganju oz. prečrpavanju nevarnega blaga pooprstiti nadzor pri ravnanju in pripravljenost na možne izredne dogodke z nevarnim blagom.

Organizacije, ki opravljajo dejavnost, ki pomenijo nevarnost za nastanek nesreče zaradi njihove dejavnosti (skladiščenje, pretovarjanje nevarnih snovi...) na industrijskem tiru, ki je v lasti ali v upravljanju pošiljatelja ali prejemnika pošiljke z nevarnim blagom, znotraj ali zunaj njegovega območja delovanja, so dolžne zagotoviti ustrezno pripravljenost na možne izredne dogodke z nevarnim blagom.

Ob železniški nesreči pri prevozu nevarnega blaga je prevoznik tisti, ki mora zavarovati, pobrati ali odstraniti oziroma dati nevarno blago na za to določen prostor ali na drug način poskrbeti, da ni več nevarnosti. Če prevoznik tega ne more izvesti, mora poklicati organizacijo, ki je pooblaščen za reševanje nesreč z nevarnim blagom, da to stori na njegove stroške.

Pri prevozu nevarnega blaga po železnici preko ozemlja občine Brežice obstaja pri nesreči možnost kontaminacije podtalnice, pitne vode, kmetijskih in drugih površin.

Ob takšni nesreči z nevarnim blagom je nujno čim prej obvestiti ReCO Brežice ali OKC PU Novo mesto, ki nato o dogodku obvestijo vse pristojne organe in službe na občinskem in regijskem nivoju.

7.4 Organiziranost zvez

Pri prenosu podatkov in govornemu komuniciranju se lahko uporablja vsa razpoložljiva telekomunikacijska in informacijska infrastruktura, ki temelji na različnih medsebojno povezanih omrežjih. Prenos podatkov in komuniciranje med organi vodenja, reševalnimi službami in drugimi izvajalci zaščite, reševanja in pomoči poteka s pomočjo naslednjih storitev oziroma zvez:

a) storitve:

- občinski intranet;
- elektronski pošti.

b) zveze:

- radijskih zvezah (ZA-RE, ZA-RE PLUS, TETRA);
- radioamaterske zveze za prenos podatkov (Radio klub Elektron);
- sistemih javne stacionarne telefonije;
- mobilne telefonije;
- internetu;
- telefaksu.

Zmožnosti in razpoložljiva oprema Radio kluba Elektron:

Terensko delo:

- Lokalni repetitor na oddajni frekvenci 438.725 MHz in sprejemni frekvenci 431.125 MHz, CTCSS 123 Hz, ki pokriva področje Krško – Brežiške kotline. Repetitor s pozivnim znakom S55UBR lahko uporabljajo vsi radioamaterji z veljavnim dovoljenjem oziroma licenco.
- EchoLink prehod S55ACP-L na frekvenci 144,6125 MHz, CTCSS 123 Hz, ki je stalno povezan v konferenco SLOVENIJA – slišen po vsej Sloveniji. Prehod s pozivnim znakom S55ACP-L, node: 549592 lahko uporabljajo vsi radioamaterji z veljavnim dovoljenjem oziroma licenco. S porabo node številke je prehod dosegljiv iz celega sveta.
- Simpleksni kanal 145,400 MHz/S16, ki je v uporabi na našem področju. Simpleksni kanal lahko uporabljajo vsi radioamaterji z veljavnim dovoljenjem oziroma licenco.
- APRS prehod iz radijskega omrežja v omrežje internet S59ACP-9, ki se nahaja v prostorih radio kluba. Namenjen je posredovanju GPS koordinate katere sprejme po radijskem spektru v internet. Deluje na običajni APRS frekvenci 144,800 MHz. Lokacija postaje, ki oddaja APRS GPS podatke je vidna v namenskih aplikacijah ali na naslovu <http://aprs.fi>. Za potrebe dela – oddajanja lokacije s terena, radioklub trenutno razpolaga z enim kompletom za vgradnjo – za uporabo v vozilu in eno ročno postajo. Ročno postajo lahko uporabnik uporablja tudi za vse zgoraj naštetih vrste dela. APRS storitev – oddajanje lokacije lahko uporabljajo vsi radioamaterji z veljavnim dovoljenjem oziroma licenco.

Delo iz lokacije Radio kluba Elektron na naslovu Trg izgnancev 12/a v Brežicah:

- uporaba KV in UKV postaj;
- vzdrževanje zveze z operaterji na terenu;
- posredovanje sporočil v Občinski štab civilne zaščite občine Brežice ali URSZR preko HF in VHF frekvenc;
- v primeru izpada internetnih povezav, pošiljanje e-mail sporočil preko HF frekvenc in prehodov v tujini (Winmor). Omejeni so pri velikosti poslanega sporočila (prilog) ker sistem načeloma podpira krajša sporočila;
- zagotavljanje brezžičnega dostopa do interneta ob lokalnem izpadu dostopa.

Nosilec upravljanja z razpoložljivimi občinskimi zvezami je Služba za podporo pri Civilni zaščiti občine Brežice.

V Občinskem štabu civilne zaščite Brežice zagotavljata zveze v sistemih ZA-RE PLUS in TETRA člana štaba, ki sta zadolžena za prvo medicinsko pomoč in zvezo s policijo.

7.4.1 Sistem zvez ZA-RE

Pri neposrednem vodenju akcij zaščite, reševanja in pomoči se uporabljata sistem radijskih zvez zaščite in reševanja (ZA-RE) ter sistem osebnega klica. Sistem zvez ZA-RE se obvezno uporablja pri operativnem vodenju intervencij ter drugih zaščitnih in reševalnih akcijah. Telekomunikacijska središča tega sistema so v regijskih centrih za obveščanje, prek

katerih se zagotavlja povezovanje uporabnikov v javne in zasebne telekomunikacijske sisteme ter med centri za obveščanje.

7.4.1.1 Uporaba mobilnih repetitorskih postaj ZA-RE

Mobilne repetitorske postaje se uporabljajo kot nadomestilo izpadlih repetitorskih postaj radijske mreže sistema zvez ZA-RE, za izboljšanje delovanja omenjene mreže v primeru lokacije s slabšo pokritostjo z radijskim signalom ZA-RE ali potrebe po dodatnem repetitorju zaradi povečanega radijskega prometa oziroma zahteve zaradi organizacije prometa radijskih zvez ZA-RE ob železniški nesreči.

Ob železniški nesreči bi lahko za območje Posavja okrepili radijske zveze s postavitvijo mobilnih repetitorskih postaj na Bohorju, Kumu, Trški gori in Trdinovem vrhu ali po potrebi na drugi primerni lokaciji. Dokončno se kanale mobilnih repetitorjev določi ob postavitvi repetitorja. Praviloma se uporabljata kanala 31 in 32, možno pa je uporabiti kateri koli repetitorski kanal sistema zvez ZA-RE.

7.4.1.2 Podsistem osebnega klica

V sistemu zvez ZA-RE deluje tudi podsistem osebnega klica (pozivniki oziroma pagerji). Ta omogoča pošiljanje pisnih sporočil prejemnikov osebnega klica. Sporočila pošiljajo pristojni regijski centri za obveščanje oziroma ReCO Brežice. Oddajniško mrežo sestavlja 47 oddajnikov zgornje mreže in 69 digitalnih repetitorjev spodnje mreže. Če bi bilo potrebno, bi bilo mogoče namestiti tudi mobilni digitalni repetitor.

Na območju Posavja oziroma občine Brežice bi mobilni digitalni repetitor lahko namestili v mestu ali bližnji okolici ali tudi na Kum, Trško goro in Trdinov vrh.

P-19: Imenik uporabnikov telefonskih zvez, radijskih postaj, pozivnikov ter elektronske pošte na področju zaščite in reševanja v Posavju

D-4: Kanali zvez, ki se uporabljajo ob nesrečah v Posavju (del priloge je Načrt zagotavljanja zvez)

8. UKREPI IN NALOGE ZAŠČITE, REŠEVANJA IN POMOČI

8.1 Ukrepi zaščite, reševanja in pomoči

Od zaščitnih ukrepov se ob železniških nesrečah izvajajo predvsem:

- RKB zaščita,
- evakuacija,
- sprejem in oskrba ogroženih prebivalcev.

8.1.1 Radiološka, kemična in biološka zaščita

Ob železniški nesreči pri prevozu nevarnega blaga vedno obstaja velika nevarnost, da zaradi poškodb na železniški infrastrukturi ali zaradi tehničnih vzrokov pride do nenadzorovanega uhajanja nevarnih snovi v okolje, to je v zemljo in zrak. Poleg osebja na vlaku so ogrožena tudi življenja ljudi, ki živijo na območju nesreče in neposredno okolje.

Za neposredno zaščito ljudi in okolja pred učinki nevarnega blaga oziroma pred posledicami nesreče z nevarnim blagom bi poveljnik Civilne zaščite občine Brežice v dogovoru z Županom občine Brežice in z vodjo Izpostave URSZR Brežice oziroma v primeru aktiviranja Štaba civilne zaščite za Posavje, s poveljnikom tega štaba ali vodjo intervencije, ki je iz vrst PGE Krško, po potrebi aktiviral občinske enote za dekontaminacijo, ki opravijo dekontaminacijo mesta železniške nesreče oz. kontaminiranega območja.

Pripadniki zaščitno reševalnih sil, ki sodelujejo pri intervenciji, morajo biti za izvajanje zaščitnih ukrepov ustrezno opremljeni.

8.1.2 Evakuacija

Če bi ob železniški nesreči pri prevozu nevarnega blaga v naseljenem območju prišlo do požara ali bi nevarno blago začelo nenadzorovano uhajati v okolje ter zaradi svojih škodljivih lastnosti ogrozati življenje in zdravje ljudi in živali, bi bilo potrebno izvesti evakuacijo okoliških prebivalcev, pri čemer se pričakuje, da bi bilo onesnaženje in s tem evakuacija prebivalcev prizadetih območij kratkotrajna.

Evakuacijo prebivalcev iz ogroženega območja načrtujejo in izvajajo občine na podlagi podatkov, ki jih ob nesreči posreduje upravljavec javne železniške infrastrukture in prevoznik nevarnega blaga, odredi pa jo župan prizadete občine.

8.1.3 Sprejem in oskrba ogroženih prebivalcev

Nastanitev evakuiranih prebivalcev z ogroženih območij občine ob železniški nesreči je potrebno zagotoviti na območjih, ki niso neposredno ogrožena ob železniški nesreči.

Za sprejem in oskrbo evakuirancev poskrbi občina, ki izvaja evakuacijo in je dolžna predhodno zagotoviti lokacije za nastanitev evakuiranih občanov, kjer jim zagotovijo najnujnejše pogoje za nastanitev, vodo oziroma pijačo, hrano, obleko in zdravstveno oskrbo.

Za evakuacijo in nastanitev evakuiranih prebivalcev je pristojen poveljnik Civilne zaščite občine Brežice.

P-38: Pregled lokacij oziroma objektov za namestitev evakuirancev
--

P-39: Pregled objektov javne prehrane in njihovih zmogljivosti

8.2 Naloge zaščite, reševanja in pomoči

8.2.1 Gašenje in reševanje

Naloge gašenja požarov in reševanja ob železniški nesreči izvajajo:

- PGE Krško ter
- prostovoljne gasilske enote prostovoljnih gasilskih društev v sestavu Gasilske zveze Brežice v skladu z operativnimi načrti.

Gasilsko intervencijo vodi vodja intervencije (poveljnik gasilske enote), ki prva pride na mesto nesreče. Ob prihodu gasilcev PGE Krško vodenje intervencije prevzame vodja njihove izmene.

O poteku gasilske intervencije vodja intervencije poroča ReCO Brežice in v primeru aktiviranja Štaba civilne zaščite za Posavje, poveljniku Civilne zaščite za Posavje. Le-ta ob železniški nesreči večjega obsega o stanju na terenu poroča poveljniku CZ RS.

Operater ReCO Brežice o poteku gasilske intervencije obvešča odgovorno osebo Občine Brežice iz skupne priloge P-15: Podatki o odgovornih osebah, ki se jih obvešča o nesreči, ki je svetovalec za področje zaščite in reševanja in če ta ni dosegljiv, potem naslednjo osebo po vrstnem redu.

Prva odgovorna oseba občine Brežice oziroma svetovalec za področje zaščite in reševanja, po vrstnem redu obvesti Župana občine Brežice, poveljnika Civilne zaščite občine Brežice, direktorja Občinske uprave Občine Brežice, poveljnika Gasilske zveze Brežice in ostale po odločitvi župana ali poveljnika Civilne zaščite Brežice. Oziroma prva oseba, ki sprejme klic ReCO Brežice, obvesti ostale odgovorne osebe občine Brežice iz skupne priloge P-15: Podatki o odgovornih osebah, ki se jih obvešča ob nesreči.

Prva odgovorna oseba občine Brežice oziroma svetovalec za področje zaščite in reševanja v primeru aktiviranja tega načrta postane namestnik poveljnika Civilne zaščite občine Brežice in o poteku gasilske intervencije poroča poveljniku Civilne zaščite občine Brežice, ta pa Županu občine Brežice. Poveljnik Civilne zaščite občine Brežice se na podlagi posveta z Županom občine Brežice, vodjo Izpostave URSZR Brežice, v primeru aktiviranja Štaba civilne zaščite za Posavje pa z njegovim poveljnikom ali vodjo intervencije ki je iz vrst PGE Krško, odloči o intervenciji občinskih sil zaščite, reševanja in pomoči.

Gasilske enote na terenu izvajajo:

- gašenje požarov in reševanje ob požarih in eksplozijah,
- reševanje ukleščenih in blokiranih potnikov,
- pomoč pri prenosu poškodovancev s kraja nesreče in s težje dostopnih predelov,
- pomoč pri pripravi ponesrečenih za prevoz,
- dekontaminacijo in
- druge splošne reševalne naloge.

Enote prve pomoči Civilne zaščite občine Brežice v primeru železniške nesreče izvajajo:

- pomoč pri prenosu poškodovancev s kraja nesreče in s težje dostopnih predelov,
- pomoč pri pripravi ponesrečenih za prevoz,
- prvo pomoč in
- druge naloge za katere so usposobljene ter opremljene.

8.2.2 Tehnično reševanje

Civilna zaščita občine Brežice ima v svoji sestavi tehnično reševalne enote, ki so primerne za iskanje in ročno reševanje ponesrečenih oziroma poškodovanih izpod razbitin.

V primeru potrebe in odvisno od dostopa do kraja železniške nesreče se za strojno dvigovanje težkih delov razbitin uporabijo delovni stroji z delavci gradbenih organizacij v občini Brežice.

P-10: Pregled gradbenih organizacij

8.2.3 Nujna medicinska pomoč

V okviru nujne medicinske pomoči ob železniški nesreči manjšega obsega se izvajajo ukrepi za ohranitev življenja in varovanje zdravja potnikov in drugih poškodovancev, ki je v pristojnosti rednih zdravstvenih služb v Posavju.

P-37: Pregled reševalnih vozil

8.2.4 Prva pomoč

V okviru prve pomoči ob železniški nesreči, ko redne zdravstvene službe oziroma ekipe nujne medicinske pomoči zaradi večjega števila poškodovancev, ne zmorejo izvajati ukrepov za ohranitev življenja in varovanje zdravja potnikov in drugih poškodovancev, izvajajo te ukrepe tudi ekipe prve pomoči Civilne zaščite občine Brežice.

8.2.5 Identifikacija mrtvih

Ob železniški nesreči manjšega obsega bi identifikacijo trupel, katero je možno opraviti že na kraju nesreče, opravljale redne službe za identifikacijo mrtvih v okviru zdravstvene službe.

Ob železniški nesreči večjega obsega bi bilo potrebno dodatno aktivirati enoto za identifikacijo mrtvih pri Inštitutu za sodno medicino Medicinske fakultete.

8.2.6 Psihološka pomoč

Občinske sile za zaščito, reševanje in pomoč Občine Brežice preživelim ob železniški nesreči in svojcem žrtev železniške nesreče ob njihovi psihični prizadetosti niso zmožne organizirati psihološko pomoč, ki jo dajejo psihologi, terapevti, duhovniki in drugi strokovnjaki.

Zato se organizacija psihološke pomoči ob železniški nesreči manjšega in večjega obsega organizira v okviru regijskega informacijskega centra Izpostave URSZR Brežice.

8.2.7 Iskanje ponesrečenih oziroma poškodovanih v razbitinah in med razbitinami

Ker je pričakovati, da v primeru železniške nesreče večjega obsega ne bo znano število ponesrečencev, ki bodo bili verjetno težko poškodovani skriti med razbitinami in jih bo zaradi nujenja prve pomoči potrebno zelo hitro poiskati, se v reševanje in pomoč poleg pripadnikov ostalih sil zaščite, reševanja in pomoči aktivno vključijo tudi enote reševalnih psov Kinološkega društva Brežice in Kinološkega društva IZAR.

9 OSEBNA IN VZAJEMNA ZAŠČITA

Osebna in vzajemna zaščita obsega vse ukrepe za preprečevanje posledic nesreče, ki je prizadela potnike in/ali prebivalce, za zaščito njihovega zdravja in življenja ter varnost njihovega premoženja.

Z ukrepi, ki jih morajo izvesti potniki ob železniški nesreči za zavarovanje svojih življenj in premoženja (požar na vlaku, nevarnost naleta vlaka in podobno), je dolžan potnike seznaniti prevoznik.

Za organiziranje, razvijanje in usmerjanje osebne in vzajemne zaščite, ko je zaradi posledic železniške nesreče ogroženo življenje okoliških ljudi in živali, je na območju občine Brežice pristojna Občinska uprava Občine Brežice. S tem namenom svetovalec za področje zaščite in reševanja v Kabinetu župana Občinske uprave Občine Brežice seznanja prebivalce občine Brežice na ogroženih območjih ob železniški progi o ukrepih zaščite, reševanja in pomoči ter z osebno in vzajemno zaščito ob železniški nesreči v sodelovanju z upravljavcem javne železniške infrastrukture in prevoznikom.

Na prizadetem območju in na območjih nastanitve evakuiranega prebivalstva je treba službe oziroma dejavnosti raznih strokovnih in človekoljubnih organizacij, ki pomagajo prizadetim oziroma ogroženim prebivalcem, čim bolj približati območju kjer so nastanjeni ogroženi prebivalci. Pri tem imajo pomembno vlogo poverjeniki za CZ ter informacijski centri, v katerih se organizira in izvaja dejavnost, ki prispeva k ureditvi razmer.

P-602: Evidenčni list za evidentiranje sprememb in dopolnitev v občinskem načrtu zaščite in reševanja ob železniški nesreči
--

10 RAZLAGA POJMOV IN SEZNAM KRATIC

10.1 Pomen pojmov

Prevoznik je gospodarska družba, katere glavna dejavnost je opravljanje oziroma zagotavljanje prevoznih storitev v železniškem prometu in ima za zagotavljanje omenjenih storitev licenco ter zagotavlja vleko vlakov, ali gospodarska družba, ki zagotavlja vleko vlakov in ima za zagotavljanje teh storitev licenco.

Upravljavec javne železniške infrastrukture je pravna oseba, ki je odgovorna za vzdrževanja javne železniške infrastrukture, vodenje prometa na njej in za gospodarjenje z njo.

Nevarno blago so snovi, materiali in predmeti, ki so v predpisih razvrščeni po razredih na eksplozivne snovi, vnetljive tekočine, vnetljive trdne snovi, samovnetljive snovi, snovi, ki v stiku z vodo sproščajo vnetljive pline, peroksidi, organske peroksidi, strupe, kužne snovi, radioaktivne snovi, jedke snovi in drugo nevarno blago.

10.2 Seznam kratic

CZ – civilna zaščita

OKC – operativno komunikacijski center

PGD – prostovoljno gasilsko društvo

PGE – poklicna gasilska enota

PU – policijska uprava

ReCO – regijski center

RS – Republika Slovenija

SV – Slovenska vojska

URSZR – Uprava Republike Slovenije za zaščito in reševanje

ZRP – zaščita, reševanje in pomoč

11 SEZNAM PRILOG IN DODATKOV

11.1 Seznam občinskih prilog

P-601: Pregled potrebne zaščitne in reševalne opreme ter orodja za izvajanje občinskega načrta zaščite in reševanja ob železniški nesreči

P-602: Evidenčni list za evidentiranje sprememb in dopolnitev v občinskem načrtu zaščite in reševanja ob železniški nesreči

11.2 Seznam skupnih dodatkov

D-1: Načrtovana finančna sredstva za izvajanje načrta

D-15: Vzorec delovnega naloga

D-19: Vzorec sklepa o aktiviranju načrta zaščite in reševanja

D-23: Načrt aktiviranja Civilne zaščite

11.3 Seznam skupnih prilog

P-1: Podatki o poveljniku, namestniku poveljnika in članih štaba Civilne zaščite

P-4: Podatki o organih, službah in enotah CZ

P-5: Seznam zbirališč sil za zaščito, reševanje in pomoč

P-7: Pregled javnih in drugih služb, ki opravljajo dejavnosti pomembne za zaščito in reševanje

P-10: Pregled gradbenih organizacij

P-11: Pregled gasilskih enot s podatki o poveljnikih in namestnikih poveljnikov

P-15: Podatki o odgovornih osebah, ki se jih obvešča o nesreči

P-24: Pregled enot, služb in drugih operativnih sestavov društev in drugih nevladnih organizacij, ki sodelujejo pri reševanju

P-34: Organi vodenja občinske uprave

P-35: Seznam oseb v občini, ki so zadolžene za stike z javnostmi ob naravnih in drugih nesrečah

P-36: Telefonska številka Civilne zaščite občine Brežice, na kateri lahko občani in drugi dobijo informacije o nesreči

P-37: Pregled reševalnih vozil

P-38: Pregled lokacij oziroma objektov za namestitev evakuirancev

P-39: Pregled objektov javne prehrane in njenih zmogljivosti

11.4 Seznam državnih dodatkov

D-4: Kanali zvez, ki se uporabljajo ob nesrečah v Posavju (del priloge je Načrt zagotavljanja zvez)

11.5 Seznam državnih prilog

P-19: Imenik uporabnikov telefonskih zvez, radijskih postaj, pozivnikov ter elektronske pošte na področju zaščite in reševanja v Posavju